

République Tunisienne  
Ministère de L'Industrie,  
de l'Energie et des Mines



Agence de Promotion  
de l'Industrie et de l'Innovation

# Bulletin de Conjoncture

## Octobre 2015

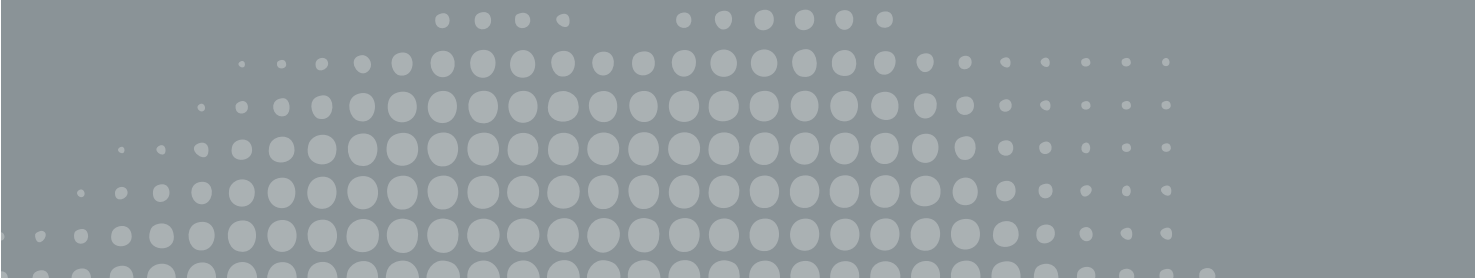


**NOUS VOUS ACCOMPAGNONS POUR RÉUSSIR**

Agence de Promotion de l'Industrie et de l'Innovation  
63, rue de Syrie-1002 Tunis Belvédère-Tunisie  
Tél: +216 71 79 21 44 / Fax: +216 71 78 24 82  
Site web: [www.tunisieindustrie.nat.tn](http://www.tunisieindustrie.nat.tn) / E-mail: [api@api.nat.tn](mailto:api@api.nat.tn)



# Tableau de bord

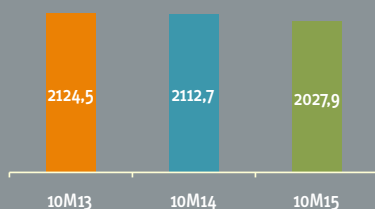


# Tableau de Bord de l'Industrie tunisienne

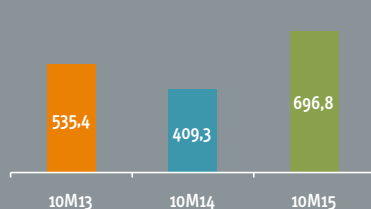
## 1 - Investissement déclaré dans l'industrie en MD

	10 Mois 14	10 Mois 15	Evol. %
Total Industrie	2112,7	2027,9	-4,0
<b>1.1 Répartition par secteur</b>			
<b>I. Agroalimentaires</b>	664,3	626,6	-5,7
<b>Matériaux de construction</b>	458,1	356,2	-22,2
<b>I. Mécaniques et électriques</b>	293,1	261,4	-10,8
<b>I.Chimiques</b>	275,1	224,8	-18,3
<b>I. du Textile et de l'habillement</b>	104,0	158,0	51,9
<b>I. du cuir et chaussures</b>	12,5	26,1	108,8
<b>Industries diverses</b>	305,6	374,8	22,6
<b>1.2 Répartition par objet</b>			
<b>Créations</b>	1195,0	1175,9	-1,6
<b>Autres</b>	917,7	852,0	-7,2
<b>1.3 Répartition par régime</b>			
<b>Totalement exportateur</b>	409,3	696,8	70,2
<b>Autre que totalement exportateur</b>	1703,4	1331,1	-21,9
<b>1.4 Répartition par tranche</b>			
<b>Projets de 5 MD et plus</b>	912,3	949,6	4,1
<b>Projets de moins de 5 MD</b>	1200,4	1078,3	-10,2
<b>1.5 Invest. à part. étrangère</b>	528,1	623,3	18,0
<b>Mixte</b>	335,8	329,2	-2,0
<b>100% étranger</b>	192,3	294,1	52,9
<b>1.6 Répartition par région</b>			
<b>Régions de l'Est</b>	1567,9	1628,2	3,8
<b>Régions de l'Ouest</b>	544,8	399,7	-26,6
<b>1.7 Zone. dvp.régional</b>	963,3	853,3	-11,4

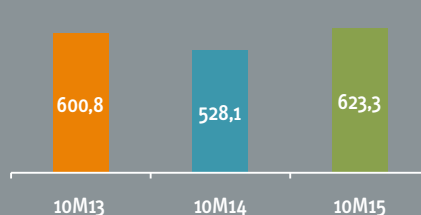
Investissement dans l'industrie en MD



Invest. des industries totalement exportatrices en MD



Invest. à participation étrangère dans l'industrie en MD



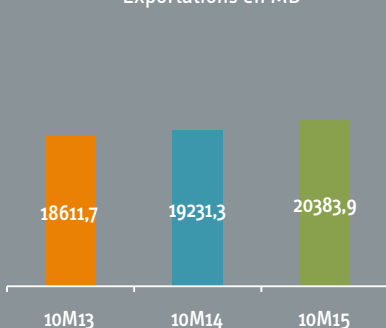
## 2 - Exportations en MD

	10 Mois 14	10 Mois 15	Evol. %
Total Industrie	19231,3	20383,9	6,0
<b>I. Agroalimentaires</b>	958,4	2699,1	181,6
<b>Matériaux de construction</b>	447,7	481,7	7,6
<b>I. Mécaniques et électriques</b>	9456,3	9455,0	0,0
<b>I.Chimiques</b>	1890,3	1453,6	-23,1
<b>I. du Textile et de l'habillement</b>	4423,7	4096,3	-7,4
<b>I. du cuir et chaussures</b>	888,2	841,9	-5,2
<b>Industries diverses</b>	1166,7	1356,3	16,3

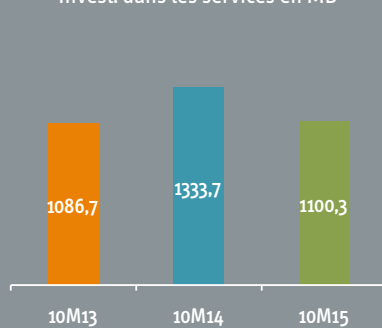
## 3 - Investissement déclaré dans les services en MD

	10 Mois 14	10 Mois 15	Evol. %
Total services	1333,7	1100,3	-17,5
<b>3.1 Répartition par régime</b>			
<b>Totalement exportateur</b>	50,8	46,5	-8,5
<b>Autre que totalement exportateur</b>	1282,9	1053,8	-17,9
<b>3.2 Invest. à part. étrangère</b>	137,7	160,4	16,5
<b>Mixte</b>	112,5	113,9	1,2
<b>100% étranger</b>	25,2	46,5	84,5
<b>3.3 Répartition par région</b>			
<b>Régions de l'Est</b>	1146,3	909,7	-20,6
<b>Régions de l'Ouest</b>	187,4	190,6	1,7
<b>3.4 S.connexes à l'industrie</b>	314,1	231,7	-26,2
<b>Informatique</b>	28,8	25,2	-12,5
<b>Etudes et conseils</b>	30,7	37,2	21,2
<b>Recherche</b>	0,2	0,7	250,0
<b>Maintenance des équipements</b>	27,9	19,5	-30,1
<b>Transport</b>	148,5	70,7	-52,4
<b>Formation Professionnelle</b>	10,3	7,2	-30,1
<b>Aménag. des zones industrielles</b>	35,0	44,6	27,4
<b>Autres services connexes</b>	32,7	26,6	-18,7

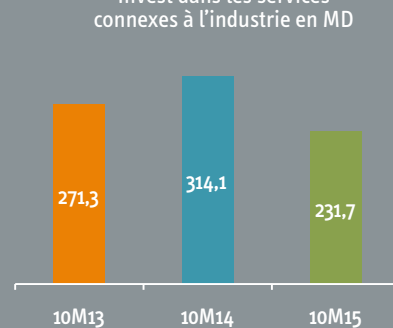
Exportations en MD



Invest. dans les services en MD



Invest dans les services connexes à l'industrie en MD





# Industrie

# Intentions d'investissement dans l'industrie

## Situation des dix premiers mois 2015

INDUSTRIE	Projets			Investissement en MD			Emplois		
	10M/14	10M/15	Evol en %	10M/14	10M/15	Evol en %	10M/14	10M/15	Evol en %
<b>Total Industrie</b>	<b>3146</b>	<b>2748</b>	<b>-12,7%</b>	<b>2112,7</b>	<b>2027,9</b>	<b>-4,0%</b>	<b>45203</b>	<b>40923</b>	<b>-9,5%</b>
IAA	968	767	-20,8%	664,3	626,6	-5,7%	10245	7837	-23,5%
ID	622	529	-15,0%	305,6	374,8	22,6%	6138	5727	-6,7%
IMCCV	231	203	-12,1%	458,1	356,2	-22,2%	3752	3293	-12,2%
IME	541	500	-7,6%	293,1	261,4	-10,8%	9159	6736	-26,5%
ICHC	223	224	0,4%	275,1	224,8	-18,3%	2878	2426	-15,7%
ITH	493	460	-6,7%	104,0	158,0	51,9%	11834	12842	8,5%
ICC	68	65	-4,4%	12,5	26,1	108,8%	1197	2062	72,3%
<b>Créations</b>	<b>2312</b>	<b>2002</b>	<b>-13,4%</b>	<b>1195,0</b>	<b>1175,9</b>	<b>-1,6%</b>	<b>31281</b>	<b>28725</b>	<b>-8,2%</b>
Autres	834	746	-10,6%	917,7	852,0	-7,2%	13922	12198	-12,4%
<b>Régime exportateur</b>	<b>711</b>	<b>640</b>	<b>-10,0%</b>	<b>409,3</b>	<b>696,8</b>	<b>70,2%</b>	<b>19561</b>	<b>19473</b>	<b>-0,4%</b>
Autre	2435	2108	-13,4%	1703,4	1331,1	-21,9%	25642	21450	-16,3%
<b>5 MDT et plus</b>	<b>90</b>	<b>86</b>	<b>-4,4%</b>	<b>912,3</b>	<b>949,7</b>	<b>4,1%</b>	<b>5479</b>	<b>5390</b>	<b>-1,6%</b>
<b>Moins de 5 MDT</b>	<b>3056</b>	<b>2662</b>	<b>-12,9%</b>	<b>1200,4</b>	<b>1078,2</b>	<b>-10,2%</b>	<b>39724</b>	<b>35533</b>	<b>-10,6%</b>
<b>Tunisiens</b>	<b>2670</b>	<b>2322</b>	<b>-13,0%</b>	<b>1584,6</b>	<b>1404,6</b>	<b>-11,4%</b>	<b>32620</b>	<b>28250</b>	<b>-13,4%</b>
<b>Mixtes</b>	<b>253</b>	<b>201</b>	<b>-20,6%</b>	<b>335,8</b>	<b>329,2</b>	<b>-2,0%</b>	<b>6104</b>	<b>4674</b>	<b>-23,4%</b>
<b>Etrangers</b>	<b>223</b>	<b>225</b>	<b>0,9%</b>	<b>192,3</b>	<b>294,1</b>	<b>52,9%</b>	<b>6479</b>	<b>7999</b>	<b>23,5%</b>
<b>Zones de dév. Regional</b>	<b>925</b>	<b>788</b>	<b>-14,8%</b>	<b>963,3</b>	<b>853,3</b>	<b>-11,4%</b>	<b>14778</b>	<b>13970</b>	<b>-5,5%</b>

### Liste des projets déclarés durant le mois d'octobre 2015 dont I >=5MDT

1) CREATION D'UNE CIMENTERIE (CE PROJET N'A PAS ETE COMPTABILISE)	434,0 MD
2) CREATION D'UNE UNITE DE FABRICATION DE MATIERES ET D'ARTICLES AUX COMPOSANTS DIVERS	16,5 MD
3) CREATION D'UNE UNITE D'EXTRACTION DE GYPSE ET FABRICATION DE PLATRE	9,5 MD
4) EXTENSION D'UNE UNITE DE CONFECTION	5,5 MD
5) CREATION D'UNE UNITE DE CONSTRUCTION METALLIQUE	5,1 MD
6) CREATION D'UNE UNITE DE PRODUCTION DES FILMS EN PVC RIGIDE	5,5 MD
7) CREATION D'UNE UNITE D'EXTRACTION ET DE CONDITIONNEMENT DES HUILES D'OLIVES	5,4 MD
8) CREATION D'UNE UNITE DE FABRICATION DE PRODUITS A USAGE PHARMACEUTIQUE	5,2 MD
9) EXTENSION D'UNE UNITE DE FABRICATION DE PRODUITS PHARMACEUTIQUES	5,0 MD

## INVESTISSEMENTS DECLARES DANS L'INDUSTRIE

### OCTOBRE 2015/ SEPTEMBRE 2015

Le mois d'octobre 2015 a connu la déclaration de 242 projets correspondant à un montant d'investissement de 147,3 MD et des créations d'emplois au nombre de 3773.

Par rapport au mois précédent durant lequel 214 projets, 166,4 MD d'investissement et 3112 emplois ont été déclarés, le mois d'octobre 2015 a connu une hausse de 13,1% au niveau des projets à réaliser, une diminution de 11,5% au niveau des investissements déclarés et un accroissement de 21,2% au niveau des emplois à créer.

### OCTOBRE 2015/ OCTOBRE 2014

Durant le mois d'octobre 2015, l'investissement déclaré dans le secteur industriel a atteint le montant de 147,3 MD, contre 179,8 MD lors du mois d'octobre 2014, enregistrant ainsi une baisse de 18,1%.

Le nombre de projets déclarés a atteint 242 au cours du mois d'octobre 2015 contre 305 en octobre 2014. Ces projets permettront la création de 3773 postes d'emplois, contre 5373 postes d'emplois lors du mois d'octobre 2014, soit 29,8% de moins.

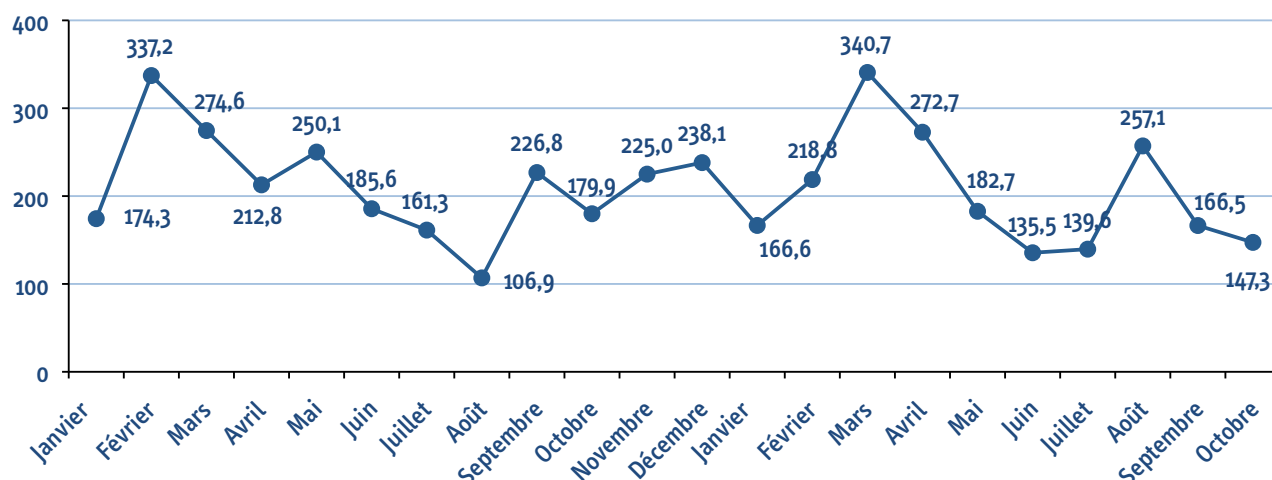
### DIX MOIS 2015/ DIX MOIS 2014

Durant les dix premiers mois 2015, l'investissement déclaré dans le secteur industriel a atteint le montant de 2027,9 MD, contre 2112,7 MD lors des dix premiers mois 2014, soit une diminution de 4,0%.

Le nombre de projets déclarés a atteint 2748 au cours des dix premiers mois 2015 contre 3146 lors des dix premiers mois 2014, soit une baisse de 12,7%.

Ces projets permettront la création de 40923 postes d'emplois, contre 45203 postes d'emplois durant les dix premiers mois 2014, soit un recul de 9,5%.

### Evolution des investissements déclarés dans l'industrie en MD



NB : Les investissements de 100,0 MD et plus ne sont pas comptabilisés dans les statistiques du secteur industriel. La prise en compte de ces rares projets biaiserait les tendances:

\*Création d'une unité de bobines à Zaghouan pour 230,5 MD avec 300 emplois déclarée en juillet 2014.

\*Création d'une unité de recyclage de déchets à Nabeul pour 277,0 MD avec 55 emplois en sept. 2014.

\*L'extension d'une unité de gaz de ville à Gabes pour 624,2 MD avec 60 emplois en septembre 2015.

\*La création d'une cimenterie à Gafsa pour 434,0 MD avec 330 emplois en octobre 2015.

## LES INVESTISSEMENTS DÉCLARÉS PAR SECTEUR

Le secteur des industries du cuir et de la chaussure a affiché un taux d'accroissement positif de 108.8% avec des investissements déclarés de 26.1 MD contre 12.5 MD durant les dix premiers mois 2014, essentiellement suite à la déclaration de la création d'une unité totalement exportatrice de tannerie et mégisserie pour un montant de 8.1 MD, à la déclaration de l'extension d'une unité totalement exportatrice de fabrication de chaussures pour un montant de 3.9 MD avec un capital 100% étranger et la déclaration de l'extension d'une unité totalement exportatrice de fabrication de tiges de chaussures pour un montant de 3,5 MD avec un capital 100% étranger.

Le secteur des industries du textile et de l'habillement a enregistré une augmentation de 51.9% durant les dix premiers mois 2015 avec des investissements déclarés de 158.0 MD contre 104.0 MD lors des dix premiers mois 2014 suite à la déclaration de l'extension d'une unité totalement exportatrice de confection pour un montant de 16.0 MD avec un capital mixte, à la déclaration de la création d'une unité de fabrication de moquettes pour un montant de 11.3 MD et à la déclaration de la création d'une unité de fabrication de tapis pour un montant de 8.0 MD.

De même, le secteur des industries diverses a évolué de 22.6% avec des investissements déclarés de 374.8 MD contre 305.6 MD durant les dix premiers mois 2014, principalement suite à la déclaration de l'extension d'une unité totalement exportatrice de fabrication de poches médicales pour un montant de 26.0 MD avec un capital 100% étranger et à la déclaration de la création d'une unité totalement exportatrice de fabrication d'articles aux composants divers pour un montant de 16.5 MD avec un capital 100% étranger.

En contre partie, le reste des secteurs ont enregistré des résultats négatifs durant les dix premiers mois 2015, à savoir :

- Le secteur des industries des matériaux de construction, de la céramique et du verre dont les investissements ont reculé de 22.2% (356.2 MD contre 458.1 MD) suite à la déclaration en février 2014 du renouvellement de matériel d'une cimenterie pour un montant de 83.2 MD avec un capital mixte.
- Le secteur des industries chimiques dont les investissements ont baissé de 18.3% avec 224.8 MD contre 275.1 MD suite à la déclaration durant les dix premiers mois 2014 de la création d'une unité de fabrication de produits minéraux pour un montant de 46.0 MD et à la déclaration de la création d'une unité de fabrication de solutions injectables pour un montant de 16.0 MD.
- Le secteur des industries mécaniques dont les investissements ont diminué de 10.8% passant de 293.1 MD à 261.4 MD suite à la déclaration durant les dix premiers mois 2014 de l'extension d'une unité totalement exportatrice de fabrication de ressorts pour un montant de 15,0 MD avec un capital mixte et à la déclaration de la création d'une unité de construction métallique pour un montant de 14.0 MD.
- Le secteur des industries agroalimentaires dont les investissements ont régressé de 5.7% avec 626.6 MD contre 667,3 MD suite à la déclaration durant les dix premiers mois 2014 du renouvellement de matériel d'une unité de fabrication de pâtes alimentaires pour un montant de **27.1 MD**.



## LES INVESTISSEMENTS DÉCLARÉS PAR OBJET

Les investissements déclarés dans le cadre des projets de création sont passés de 1195.0 MD lors des dix premiers mois 2014 à 1175.9 MD durant les dix premiers mois 2015, enregistrant ainsi une baisse de 1.6%. Le nombre de ce type de projets a diminué de 13.4% en passant de 2312 à 2002 durant les dix premiers mois 2015, et les emplois à créer ont reculé de 8.2% avec 28725 postes d'emplois contre 31281 lors des dix premiers mois 2014.

### Projets de création

Secteur	Nombre de projets			Investissements en MD			Emplois		
	10M14	10M15	Evol %	10M14	10M15	Evol %	10M14	10M15	Evol %
IAA	705	546	-22,6%	336,5	358,7	6,6%	7496	5922	-21,0%
IMCCV	170	149	-12,4%	288,5	251,2	-12,9%	3138	2677	-14,7%
IME	394	345	-12,4%	148,6	129,5	-12,9%	5087	4495	-11,6%
ICH	147	156	6,1%	174,0	163,2	-6,2%	2138	1641	-23,2%
ITH	369	359	-2,7%	51,7	74,4	43,9%	7930	8898	12,2%
ICC	50	47	-6,0%	5,4	13,9	157,4%	701	1008	43,8%
ID	477	400	-16,1%	190,3	185,0	-2,8%	4791	4084	-14,8%
<b>TOTAL</b>	<b>2312</b>	<b>2002</b>	<b>-13,4%</b>	<b>1195,0</b>	<b>1175,9</b>	<b>-1,6%</b>	<b>31281</b>	<b>28725</b>	<b>-8,2%</b>

Les investissements déclarés dans le cadre des projets autres que création (extension, renouvellement de matériel,...) ont atteint 852.0 MD, soit 7.2% de moins que le volume enregistré lors des dix premiers mois 2014. Le nombre de ces projets a baissé de 10.6% en passant de 834 à 746 en 2015, tout comme les emplois y afférents qui ont diminué de 12.4 % avec 12198 postes d'emplois contre 13922 durant les dix premiers mois 2014.

### Projets autres que création

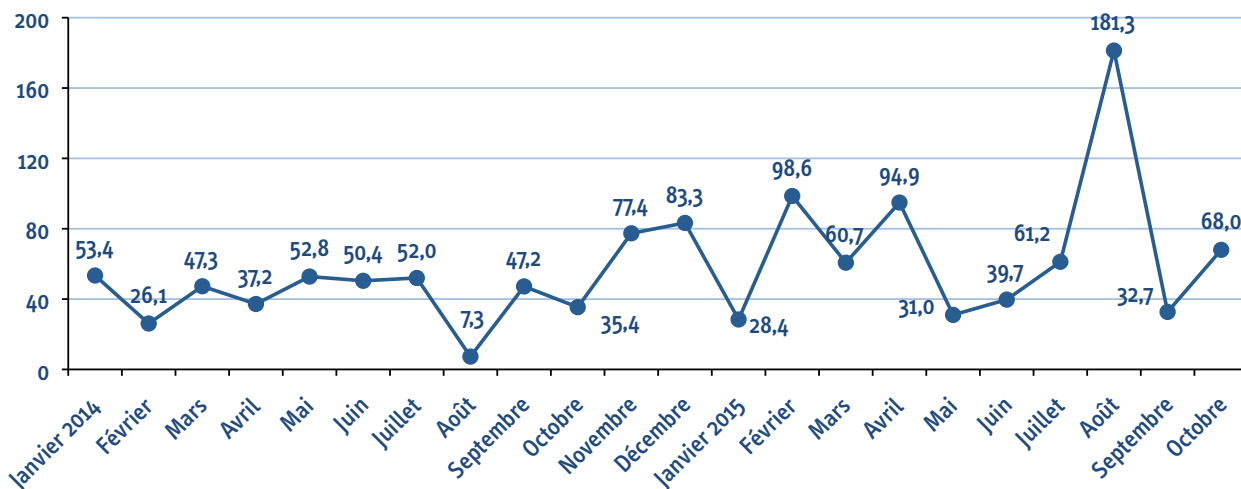
Secteur	Nombre de projets			Investissements en MD			Emplois		
	10M14	10M15	Evol %	10M14	10M15	Evol %	10M14	10M15	Evol %
IAA	263	221	-16,0%	327,8	267,9	-18,3%	2749	1915	-30,3%
IMCCV	61	54	-11,5%	169,6	105,0	-38,1%	614	616	0,3%
IME	147	155	5,4%	144,5	131,9	-8,7%	4072	2241	-45,0%
ICH	76	68	-10,5%	101,1	61,6	-39,1%	740	785	6,1%
ITH	124	101	-18,5%	52,3	83,6	59,8%	3904	3944	1,0%
ICC	18	18	0,0%	7,1	12,2	71,8%	496	1054	112,5%
ID	145	129	-11,0%	115,3	189,8	64,6%	1347	1643	22,0%
<b>TOTAL</b>	<b>834</b>	<b>746</b>	<b>-10,6%</b>	<b>917,7</b>	<b>852,0</b>	<b>-7,2%</b>	<b>13922</b>	<b>12198</b>	<b>-12,4%</b>

## LES INVESTISSEMENTS DÉCLARÉS PAR RÉGIME

Les investissements déclarés dans les industries totalement exportatrices ont enregistré une hausse de 70.2% passant de 409.3 MD à 669.8 MD durant les dix premiers mois 2015.

Les industries dont la production est orientée vers le marché local ont enregistré une baisse de 21.9% passant de 1703.4 MD à 1331.1 MD durant la même période.

### Evolution des investissements déclarés dans le cadre du régime totalement exportateur en MD



La hausse des investissements déclarés dans les industries totalement exportatrices est due essentiellement au secteur des industries agroalimentaires (146.7 MD contre 76.5 MD), essentiellement suite à la déclaration lors du mois de mars 2015 de la création d'une unité d'extraction de huile végétale pour un montant de 18.0 MD et à la déclaration de la création d'une unité de fabrication de farine de poissons pour un montant de 14.5 MD.

C'est aussi le cas pour le secteur des industries de matériaux de construction, de la céramique et du verre dont les investissements déclarés dans le cadre du régime totalement exportateur ont atteint 88.5 MD contre 16.3 MD suite à la déclaration de la création d'une unité de fabrication d'ouvrages en béton cellulaire pour un montant de 60.4 MD.

De même, les investissements déclarés dans le cadre du régime totalement exportateur du secteur des industries du textile et de l'habillement ont progressé de 48.1% avec 107.8 MD contre 72.8 MD particulièrement suite aux déclarations de l'extension de deux unités de confection pour un montant global de 23.2 MD et à la déclaration de l'extension d'une unité de délavage et de traitements spéciaux sur articles confectionnés pour un montant de 7.0 MD.

Idem pour le secteur des industries chimiques où les investissements déclarés dans les industries totalement exportatrices sont passés de 70.0 MD à 113.0 MD, essentiellement suite à la déclaration de la création d'une unité de fabrication de carbonate de calcium pour un montant de 40.0 MD et à la déclaration de la création d'une unité de fabrication d'engrais chimiques pour un montant de 38.7 MD.

Les investissements déclarés dans le cadre du régime totalement exportateur du secteur des industries du cuir et de la chaussure sont également passés de 9.7 MD à 23.9 MD, notamment suite à la déclaration de la création d'une unité de tannerie et mégisserie pour un montant de 8.1 MD et à la déclaration de l'extension d'une unité totalement exportatrice de fabrication de chaussures pour un montant de 3.9 MD.

Pareil pour le secteur des industries diverses dont les investissements déclarés dans le cadre du régime totalement exportateur ont atteint 104.4 MD contre 58.7 MD suite à la déclaration de l'extension d'une unité de fabrication de poches médicales pour un montant de 26.0 MD et à la déclaration de la création d'une unité de fabrication d'articles aux composants divers pour un montant de 16.5 MD.

## LES INVESTISSEMENTS SUPÉRIEURS À 5 MD

Les investissements relatifs aux projets dont le coût est supérieur à 5 MD, ont enregistré une hausse de 4.1% passant de 912.3 MD au cours des dix premiers mois 2014 à 949.6 MD durant les dix premiers mois 2015.

Le nombre de ces projets s'élève à 86. Ces projets permettront la création de 5390 postes d'emplois, contre 5479 postes d'emplois lors des dix premiers mois 2014, soit une diminution de 1.6%.

Il est à signaler que les projets de 5 MD et plus qui ne représentent que 3.4% du nombre des projets déclarés et 14.5% du nombre des emplois, totalisent 50.5% de l'ensemble des investissements déclarés.

### Projets de 5 MD et plus

Secteur	Nombre de projets			Investissements en MD			Emplois		
	10M14	10M15	Evol %	10M14	10M15	Evol %	10M14	10M15	Evol %
IAA	25	25	0,0%	246,7	266,7	8,1%	1335	1016	-23,9%
IMCCV	19	12	-36,8%	254,3	203,0	-20,2%	929	1178	26,8%
IME	15	11	-26,7%	124,1	94,3	-24,0%	1465	907	-38,1%
ICH	13	11	-15,4%	166,9	146,2	-12,4%	911	431	-52,7%
ITH	1	8	700,0%	5,0	69,1	1282,0%	100	784	684,0%
ICC	0	1	-	0,0	8,1	-	0	120	-
ID	17	18	5,9%	115,3	162,2	40,7%	739	954	29,1%
<b>TOTAL</b>	<b>90</b>	<b>86</b>	<b>-4,4%</b>	<b>912,3</b>	<b>949,6</b>	<b>4,1%</b>	<b>5479</b>	<b>5390</b>	<b>-1,6%</b>

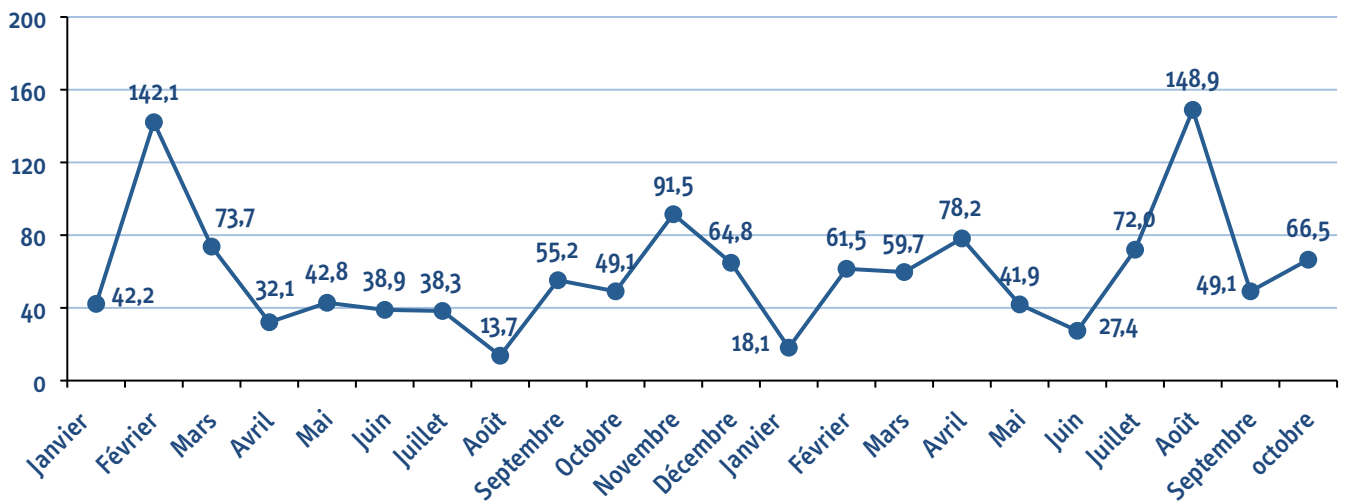
Parmi les 86 projets (>5 MD) déclarés durant les dix premiers mois 2015, dix sept projets ont totalisé un montant d'investissement de 444.1 MD, soit 46.8% de l'investissement total (>5 MD). Il s'agit de :

- La création à Gabes d'une unité d'ouvrages en béton pour 60.4 MD avec 350 emplois.
- La création à Gabes d'une unité de carbonate de calcium pour 40.0 MD avec 70 emplois.
- La création à Zaghouan d'une unité de graines de soja pour 50.0 MD avec 60 emplois.
- La création à Gabes d'une unité d'engrais chimiques pour 38.7 MD avec 90 emplois.
- Le renouvellement de matériel à Monastir d'une briqueterie pour 29.2 MD avec 70 emplois.
- L'extension à Ben Arous d'une unité de poches médicales pour 26.0 MD avec 300 emplois.
- L'extension à Sousse d'une minoterie pour 19.0 MD avec 40 emplois.
- La création à Ben Arous d'une unité de huile de colza pour 18.0 MD avec 92 emplois.
- La création à Monastir d'une briqueterie pour 17.7 MD avec 150 emplois.
- L'extension à Nabeul d'une unité de papier et carton pour 17.0 MD avec 118 emplois.
- La création à Sousse d'une unité de composants divers pour 16.5 MD avec 110 emplois.
- L'extension à Ben Arous d'une unité de confection pour 16.0 MD avec 120 emplois.
- L'extension à Tunis d'une unité de bière pour 16.0 MD.
- La création à Kasserine d'une briqueterie pour 15.8 MD avec 120 emplois.
- La création à Gafsa d'une unité de phosphate pour 15.2 MD avec 62 emplois.
- L'extension à Mahdia d'une unité de câbles en acier pour 15.1 MD avec 56 emplois.
- La création à Zaghouan d'une unité de farine de poisson pour 14.5 MD avec 22 emplois.

## LES INVESTISSEMENTS À PARTICIPATION ÉTRANGÈRE

Les investissements industriels à 100% étrangers et en partenariat sont passés de 528.1 MD lors des dix premiers mois 2014 à 623,3 MD durant les dix premiers mois 2015, enregistrant ainsi une hausse de 18.0%. Cette hausse est due essentiellement aux projets 100% étrangers dont l'investissement est passé de 192.3 MD à 294.1 MD durant les dix premiers mois 2015, soit une augmentation de 52.9%, ce qui n'est pas le cas des projets de partenariat dont les investissements ont diminué de 2.0% passant de 335.8 MD à 329.2 MD durant les dix premiers mois 2015.

### Evolution des investissements à participation étrangère en MD



L'approche sectorielle illustre que la hausse enregistrée au niveau des investissements à 100% étrangers et en partenariat est imputable essentiellement au secteur des industries diverses (148.4 MD contre 62.6 MD) suite à la déclaration de l'extension d'une unité de fabrication de poches médicales pour un montant de 26.0 MD, à la déclaration de la création d'une unité de fabrication d'articles aux composants divers pour un montant de 16.5 MD et à la déclaration de la création d'une unité totalement exportatrice de fabrication de granulés de bois pour un montant de 11.0 MD.

Idem pour le secteur des industries du textile et de l'habillement où les investissements à 100% étrangers et en partenariat ont atteint 63.3 MD contre 25.7 MD principalement suite à la déclaration de l'extension d'une unité totalement exportatrice de confection pour un montant de 16.0 MD.

C'est aussi le cas du secteur des industries agroalimentaires avec des investissements à 100% étrangers et en partenariat de l'ordre de 110.9 MD contre 82.2 MD principalement suite à la déclaration de la création d'une unité d'extraction de huile végétale pour un montant de 18.0 MD.

De même, les investissements mixtes et étrangers déclarés dans le cadre du secteur des industries du cuir et de la chaussure sont passés de 4.0 MD à 12.2 MD, principalement suite à la déclaration de l'extension d'une unité de fabrication de chaussures pour un montant de 3.9 MD et la déclaration de l'extension d'une unité totalement exportatrice de fabrication de tiges de chaussures pour un montant de 3.5 MD.

## LES INVESTISSEMENTS DÉCLARÉS PAR RÉGION

La défalcation des projets déclarés durant les dix premiers mois 2015 est illustrée ci dessous :

### Répartition des investissements déclarés par région en MD

	Nombre de projets			Investissements en MD			Emplois		
	10M14	10M15	Evol %	10M14	10M15	Evol %	10M14	10M15	Evol %
<b>Ariana</b>	196	184	-6,1	75,7	58,1	-23,2	2554	1513	-40,8
<b>Béja</b>	49	55	12,2	64,1	88,1	37,4	1214	1408	16,0
<b>Ben Arous</b>	195	188	-3,6	129,4	198,7	53,6	2094	3137	49,8
<b>Bizerte</b>	129	113	-12,4	97,7	78,5	-19,7	3043	2381	-21,8
<b>Gabes</b>	86	64	-25,6	228,3	182,7	-20,0	991	1006	1,5
<b>Gafsa</b>	47	54	14,9	51,3	51,0	-0,6	918	901	-1,9
<b>Jendouba</b>	31	27	-12,9	36,7	12,0	-67,3	653	1374	110,4
<b>Kairouan</b>	92	48	-47,8	112,3	52,7	-53,1	1720	1257	-26,9
<b>Kasserine</b>	57	66	15,8	53,6	62,8	17,2	993	866	-12,8
<b>Kebili</b>	84	31	-63,1	13,6	8,1	-40,4	347	228	-34,3
<b>Le Kef</b>	32	23	-28,1	60,4	10,7	-82,3	573	234	-59,2
<b>Mahdia</b>	137	76	-44,5	68,2	91,2	33,7	2409	1281	-46,8
<b>Manouba</b>	92	84	-8,7	53,5	42,3	-20,9	1074	1130	5,2
<b>Medenine</b>	62	74	19,4	58,8	38,7	-34,2	1254	731	-41,7
<b>Monastir</b>	306	274	-10,5	108,1	142,9	32,2	4534	4449	-1,9
<b>Nabeul</b>	250	285	14,0	176,7	128,1	-27,5	4915	4382	-10,8
<b>Sfax</b>	435	387	-11,0	189,6	152,1	-19,8	3916	3725	-4,9
<b>Sidi Bouzid</b>	82	64	-22,0	67,4	48,7	-27,7	761	476	-37,5
<b>Siliana</b>	28	22	-21,4	38	26,8	-29,5	431	324	-24,8
<b>Sousse</b>	310	253	-18,4	171,1	143,1	-16,4	5068	4065	-19,8
<b>Tataouine</b>	22	35	59,1	16,9	36,6	116,6	282	457	62,1
<b>Tozeur</b>	98	78	-20,4	47,4	38,8	-18,1	1395	878	-37,1
<b>Tunis</b>	219	139	-36,5	54,9	66,0	20,2	2239	1078	-51,9
<b>Zaghouan</b>	107	124	15,9	139	269,2	93,7	1825	3642	99,6
<b>Total</b>	<b>3146</b>	<b>2748</b>	<b>-12,7</b>	<b>2112,7</b>	<b>2027,9</b>	<b>-4,0</b>	<b>45203</b>	<b>40923</b>	<b>-9,5</b>

Les volumes d'investissement les plus conséquents ont été déclarés à :

- Zaghouan avec 269.2 MD, dont 50.0 MD déclarés dans le cadre de la création d'une unité de pression de graines de soja,
- Ben Arous avec 198.2 MD, dont 26.0 MD déclarés dans le cadre de l'extension d'une unité de poches médicales,
- Gabes avec 182.7 MD, dont 60.4 MD déclarés dans le cadre de la création d'une unité d'ouvrage en béton.

## LES INVESTISSEMENTS DÉCLARÉS DANS LES ZONES DE DÉVELOPPEMENT RÉGIONAL

Les dix premiers mois 2015 ont été caractérisés par une baisse au niveau de l'investissement déclaré dans les zones de développement régional de 11.4% avec 853,3 MD contre 963.3 MD lors des dix premiers mois 2014. La part de ces zones dans l'ensemble des gouvernorats est passée de 45.6% à 42.1% durant les dix premiers mois 2015.

La diminution ainsi enregistrée au niveau des investissements déclarés dans les zones de développement régional est imputable essentiellement au gouvernorat du Kef dont les investissements ont atteint 10.7 MD, contre 60.4 MD, essentiellement suite à la déclaration lors des dix premiers mois 2014 du renouvellement de matériel d'une unité d'embouteillage d'eau minérale pour un montant de 20.0 MD et la déclaration de la création d'une unité de fabrication de produits d'entretien pour un montant de 12.0 MD .

C'est aussi le cas des zones de développement régional du gouvernorat de Gabes dont les investissements déclarés sont passés de 78.7 MD à 24.5 MD suite à la déclaration durant les dix premiers mois 2014 de la création d'une unité de fabrication de produits minéraux pour un montant de 46.0 MD.

Idem pour le gouvernorat de Kairouan avec des investissements déclarés de 52.7 MD contre 112.3 MD suite à la déclaration durant les dix premiers mois 2014 de la création d'une unité de fabrication d'ouvrages en béton pour un montant de 23.4 MD.

De même, les investissements déclarés dans les délégations de développement régional du gouvernorat de Bizerte sont passés de 33.1 MD à 4.1 MD, particulièrement suite à la déclaration lors des dix premiers mois 2014 de la création d'une unité de fabrication de couches pour bébés pour un montant de 8.3 MD et à la déclaration de la création d'une unité de fabrication de cintres pour structures de bâtiments pour un montant de 5.4 MD.

Ont également baissé les investissements déclarés dans les délégations de développement régional du gouvernorat de Médenine qui n'ont pas dépassé 20.9 MD contre 47.7 MD durant les dix premiers mois 2014, période durant laquelle a été enregistrée la déclaration de la création d'une unité de céramique pour un montant de 15.6 MD et la déclaration de la création d'une unité de fabrication de panneaux photovoltaïques pour un montant de 6.5 MD.

Contrairement à ces régions, d'autres gouvernorats ont enregistré une évolution des investissements déclarés au cours des dix premiers mois 2015 comme le gouvernorat de Beja avec 88.1 MD contre 64.2 MD, Tataouine avec 36.6 MD contre 16.9 MD, Zaghuan avec 269.2 MD contre 139.0 MD ou encore les zones de développement régional du gouvernorat de Mahdia avec 38.9 MD contre 9.9 MD.

## OCTROI D'AVANTAGES ET CONSTITUTION

### Développement régional

Le nombre de projets bénéficiaires de la prime d'investissement au titre du développement régional est passé de 221 (pour un investissement total de 272.6 MD) à 219 projets (pour un investissement total de 431.0 MD) durant les dix premiers mois 2015. Ces projets vont permettre la création de 4693 postes d'emplois, contre 8692 postes d'emplois durant les dix premiers mois 2014. La prime d'investissement accordée a atteint 46.7 MD contre 43.4 MD lors des dix premiers mois 2014, soit une hausse de 7.6%.

#### Projets bénéficiaires de la prime d'invest

	10M14	10M15	Evol %
<b>Projets</b>	221	219	-0.9
<b>Invest en MD</b>	272.6	431.0	+58.1
<b>Emplois</b>	8692	4693	-46.0
<b>Prime en MD</b>	43.4	46.7	+7.6

### Nouveaux promoteurs et PME

Le nombre de projets bénéficiaires de la participation de l'état et des primes d'investissement au titre des nouveaux promoteurs et des PME est passé de 49 (pour un investissement de 74.4 MD) à 40 projets (pour un investissement total de 78.1 MD) durant les dix premiers mois 2015. Ces projets vont permettre la création de 1011 postes d'emplois, contre 1773 postes d'emplois durant les dix premiers mois 2014. La participation de l'état et les primes d'investissement accordées ont atteint 12.3 MD contre 12.7 MD lors des dix premiers mois 2014, soit une baisse de 3.4%.

#### Projets bénéficiaires de la prime d'invest

	10M14	10M15	Evol %
<b>Projets</b>	49	40	-18.4
<b>Invest en MD</b>	74.4	78.1	+5.0
<b>Emplois</b>	1773	1011	-43.0
<b>Participation et primes en MD</b>	12.7	12.3	-3.4

### Constitution juridique des sociétés

Le nombre des sociétés juridiquement constituées dans les guichets uniques de l'Agence de Promotion de l'Industrie et de l'Innovation lors des dix premiers mois 2015 a atteint 5237 contre 6473 lors de la même période de l'année 2014, enregistrant ainsi une baisse de 19.1%

#### Constitution de sociétés à l'API

	10M14	10M15	Evol %
<b>SARL</b>	4743	3550	-25.2
<b>SUARL</b>	1515	1361	-10.2
<b>SA</b>	84	95	+13.1
<b>AUTRES</b>	131	231	+76.3
<b>TOTAL</b>	6473	5237	-19.1

## COMMERCE EXTERIEUR

Les exportations du secteur industriel sont passées de 19231.3 MD durant les dix premiers mois 2014 à 20383.9 MD lors des dix premiers mois 2015 enregistrant ainsi une hausse de 6.0%.

Cette hausse est due essentiellement au secteur des industries agroalimentaires dont les exportations ont atteint 2699.1 MD, contre 958.4 MD lors des dix premiers mois 2014, soit un accroissement de 181.6%.

De même, les exportations du secteur des industries diverses ont augmenté de 16.3% passant de 1166.7 MD à 1356.3 MD durant les dix premiers mois 2015.

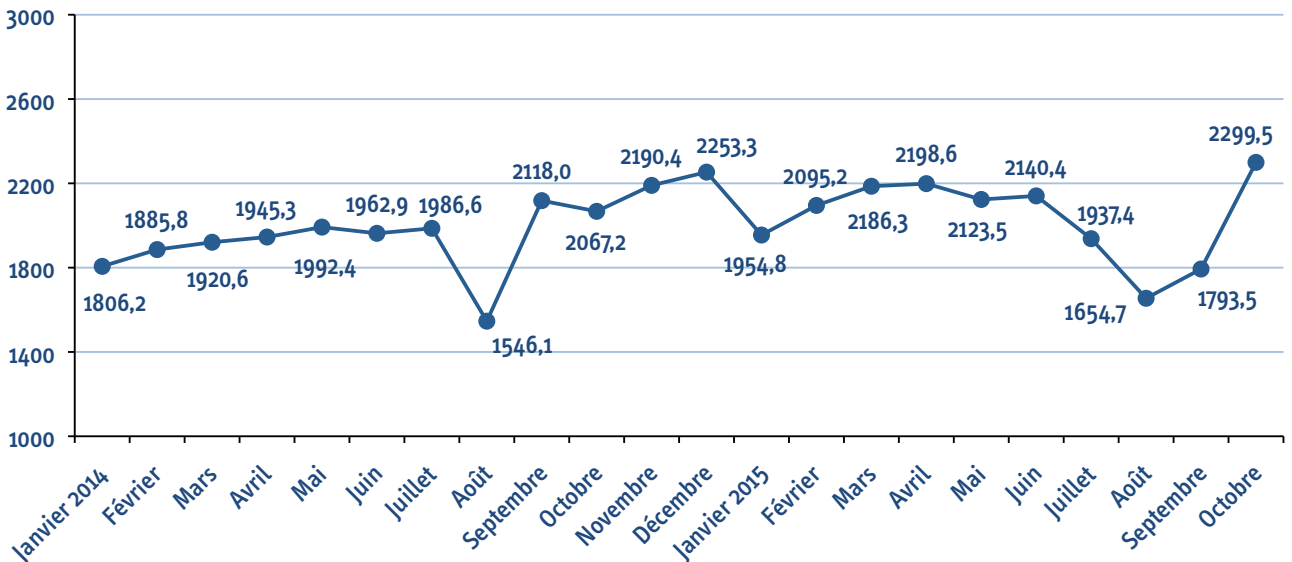
Le secteur des industries des matériaux de construction, de la céramique et du verre n'a pas été du reste avec des exportations de l'ordre 481.7 MD contre 447.7 MD durant les dix premiers mois 2014, soit une progression de 7.6%.

Notons que le secteur des industries mécaniques et électriques accapare à lui seul 46.0 % des exportations du secteur industriel, suivi par le secteur des industries du textile et de l'habillement qui en représente 20.0%.

Par ailleurs, le secteur industriel a importé pour 26007.3 MD lors des dix premiers mois 2015 contre 26314.3 MD durant les dix premiers mois 2014, enregistrant ainsi une baisse de 1.2%.

Ainsi donc le solde commercial du secteur industriel s'établi à -5623.4 MD lors des dix premiers mois 2015 contre -7083.0 MD durant la même période de l'année 2014.

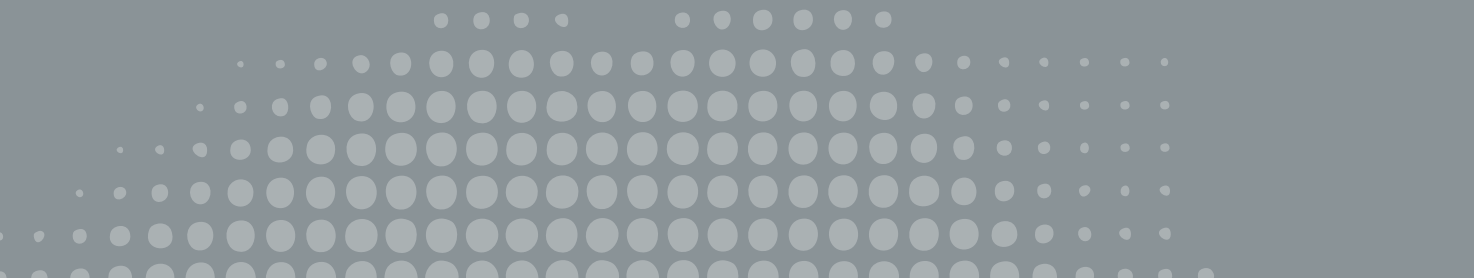
### Evolution des Exportations industrielles en MD







# Services



## Intentions d'investissement dans les services Situation des dix premiers mois 2015

SERVICES	Projets			Investissement en MD			Emplois		
	10M14	10M15	Evol en %	10M14	10M15	Evol en %	10M14	10M15	Evol en %
<b>Total Services</b>	<b>7 961</b>	<b>7 848</b>	<b>-1,4%</b>	<b>1333,7</b>	<b>1100,3</b>	<b>-17,5%</b>	<b>33 824</b>	<b>31 031</b>	<b>-8,3%</b>
<b>Connexes à l'industrie</b>	4 744	4 903	3,4%	314,1	231,7	-26,2%	14 057	14 069	0,1%
<b>Autres</b>	3 217	2 945	-8,5%	1 019,6	868,6	-14,8%	19 767	16 962	-14,2%
<b>Régime exportateur</b>	1 167	1 249	7,0%	50,8	46,5	-8,5%	5 952	6 097	2,4%
<b>Autre</b>	6 794	6 599	-2,9%	1 282,9	1 053,8	-17,9%	27 872	24 934	-10,5%
<b>Tunisiens</b>	6 935	6 824	-1,6%	1 196,0	939,9	-21,4%	28 597	25 534	-10,7%
<b>Mixtes</b>	398	361	-9,3%	112,5	113,9	1,2%	2 693	2 797	3,9%
<b>Etrangers</b>	628	663	5,6%	25,2	46,5	84,5%	2 534	2 700	6,6%

### Liste des projets déclarés durant le mois d'octobre 2015 dont I >=5MDT

- |   |     |
|---|-----|
| 1) CREATION D'UNE POLYCLINIQUE                  | 6,7 |
| 2) EXTENSION D'UNE STE DE PROMOTION IMMOBILIERE | 6,7 |



## INVESTISSEMENTS DECLARES DANS LES SERVICES

### OCTOBRE 2015/ SEPTEMBRE 2015

Le mois d'octobre 2015 a connu la déclaration de 787 projets de service correspondant à un montant d'investissement de 84,9 MD et des créations d'emplois au nombre de 3130.

Par rapport au mois précédent durant lequel 782 projets, 134,3 MD d'investissement et 3695 emplois ont été déclarés, le mois d'octobre a connu une hausse de 0,6% au niveau des projets à réaliser, une baisse de 36,8% au niveau des investissements déclarés et une diminution de 15,3% au niveau des emplois à créer.

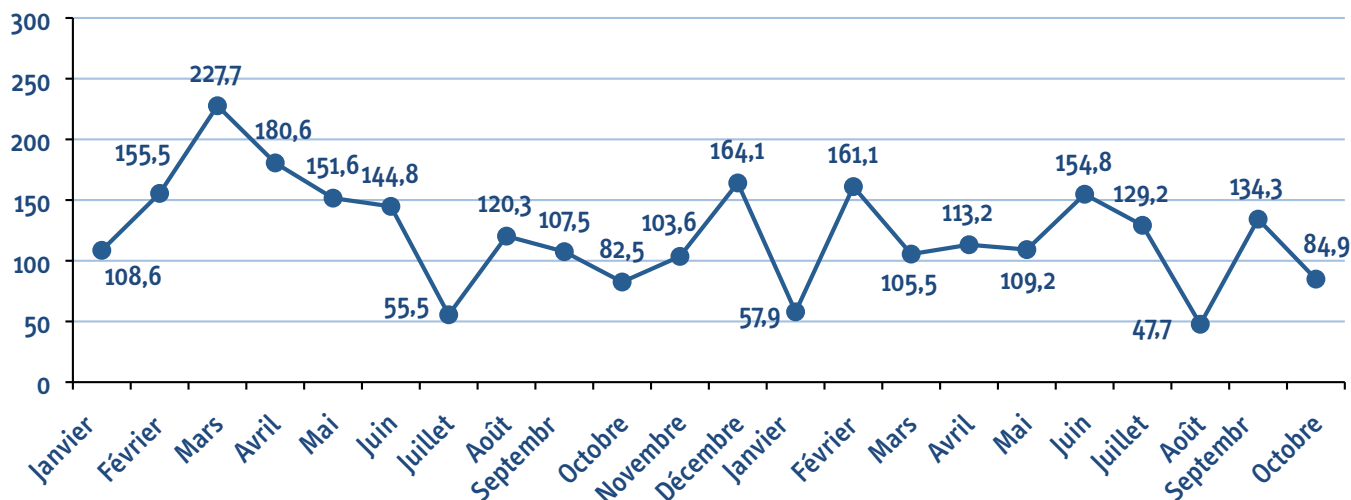
### OCTOBRE 2015/ OCTOBRE 2014

Par rapport au même mois de l'année dernière, les investissements déclarés dans les activités de service ont enregistré une hausse de 2,9% (84,9 MD, contre 82,5 MD en octobre 2014). Le nombre de projets déclarés est passé de 810 à 787 en octobre 2015. Le nombre d'emplois à créer a atteint 3130 contre 3115 au cours du mois d'octobre 2014, soit une augmentation de 0,5%.

### DIX MOIS 2015/ DIX MOIS 2014

Durant les dix premiers mois de l'année 2015, l'investissement déclaré dans le secteur des services a atteint le montant de 1100,3 MD, contre 1333,7 MD pour les dix premiers mois de l'année 2014, enregistrant ainsi une baisse de 17,5%. Le nombre de projets déclarés est passé de 7961 à 7848 au cours des dix premiers mois 2015, soit une diminution de 1,4%. Ces projets permettront la création de 31031 postes d'emplois, contre 33824 postes d'emplois durant les dix premiers mois 2014, soit 8,3% de moins.

### Evolution des investissements déclarés dans les activités des services en MD



## LES INVESTISSEMENTS DÉCLARÉS PAR RÉGIME

Au cours des dix premiers mois 2015, les investissements déclarés dans les activités de services ont enregistré une baisse de 17,9% au niveau des services orientés vers le marché local avec un montant de 1053,8 MD, contre 1282,9 MD durant les dix premiers mois 2014. Le nombre de ce type de projets a diminué de 2,9% passant de 6794 durant les dix premiers mois 2014 à 6599 en 2015, tout comme le nombre des emplois à créer qui a reculé de 10,5% passant de 27872 à 24934 durant la même période.

Quant aux services totalement exportateurs, ils ont été marqués par une baisse de 8,5% avec 46,5 MD contre 50,8 MD durant les dix premiers mois 2014.

Le nombre de projets y afférents a enregistré une augmentation de 7,0% (1249 contre 1167 lors des dix premiers mois 2014), tout comme les emplois à créer qui ont progressé de 2,4% (6097 contre 5952 durant les dix premiers mois 2014).

Régime	Nombre de projets			Investissements en MD			Emplois		
	10M14	10M15	Evol %	10M14	10M15	Evol %	10M14	10M15	Evol %
Export	1167	1249	7,0%	50,8	46,5	-8,5%	5952	6097	2,4%
Local	6794	6599	-2,9%	1282,9	1053,8	-17,9%	27872	24934	-10,5%
TOTAL	7961	7848	-1,4%	1333,7	1100,3	-17,5%	33824	31031	-8,3%

## LES INVESTISSEMENTS DÉCLARÉS PAR RÉGION

La baisse des investissements enregistrée durant les dix premiers mois 2015 dans les activités de services résulte de la diminution enregistrée dans les régions de l'est où les investissements ont atteint 909,7 MD contre 1146,3 MD lors des dix premiers mois 2014 (-20,6%), ce qui n'est le cas des régions de l'ouest où les investissements déclarés ont atteint 190,6 MD contre 187,4 MD durant les dix premiers mois 2014, soit une hausse de 1,7%.

La diminution enregistrée au niveau des projets déclarés dans les activités de service a touché aussi bien les régions de l'est avec 6150 projets contre 6183 durant les dix premiers mois 2014, soit une baisse de 0,5%, que les régions de l'ouest avec 1698 projets contre 1778, soit une diminution de 4,5%.

La baisse des emplois à créer est due à la diminution enregistrée par les régions de l'est dont les emplois à créer ont atteint 25686 durant les dix premiers mois 2015 contre 29312 durant la même période de l'année 2014, soit une régression de 12,4%, ce qui n'est pas le cas des régions de l'ouest où les emplois déclarés sont passés de 4512 à 5345 durant les dix premiers mois 2015 (+18,5%).

Régime	Nombre de projets			Investissements en MD			Emplois		
	10M14	10M15	Evol %	10M14	10M15	Evol %	10M14	10M15	Evol %
Ariana	654	651	-0,5%	123,2	74,9	-39,2%	3629	2499	-31,1%
B.Arous	408	426	4,4%	92,2	61,3	-33,5%	1776	2037	14,7%
Monastir	364	310	-14,8%	30,2	32,3	7,0%	1499	1217	-18,8%
Nabeul	394	346	-12,2%	27,1	23,7	-12,5%	1368	1165	-14,8%
Sfax	705	683	-3,1%	151,2	80,3	-46,9%	3230	2448	-24,2%
Sousse	601	642	6,8%	130,2	98,3	-24,5%	2793	3165	13,3%
Tunis	1885	1868	-0,9%	384,6	352,5	-8,3%	10049	8335	-17,1%
Autres	2950	2922	-0,9%	395,0	377	-4,6%	9480	10165	7,2%
TOTAL	7961	7848	-1,4%	1333,7	1100,3	-17,5%	33824	31031	-8,3%

## LES INVESTISSEMENTS À PARTICIPATION ÉTRANGÈRE

Les investissements à participation étrangère dans les activités de service sont passés de 137,7 MD lors des dix premiers mois 2014 à 160,4 MD durant les dix premiers mois 2015, enregistrant ainsi une hausse de 16,5%. Cette hausse est due essentiellement aux projets de 100% étrangers dont l'investissement a atteint 46,5 MD contre 25,2 MD durant les dix premiers mois 2014, soit une augmentation de 84,5%.

Il est à signaler aussi que le nombre des projets à participation étrangère a diminué de 0,2% en passant de 1026 à 1024 durant les dix premiers mois 2015, alors que les emplois à créer qui ont progressé de 5,2% en passant de 5227 postes d'emplois à 5497 durant la même période.

### Investissements à participation étrangère (services)

	Nombre de projets			Investissements en MD			Emplois		
	10M14	10M15	Evol %	10M14	10M15	Evol %	10M14	10M15	Evol %
<b>Total Export</b>	<b>718</b>	<b>743</b>	<b>3,5%</b>	<b>25,2</b>	<b>20,9</b>	<b>-17,1%</b>	<b>3221</b>	<b>3472</b>	<b>7,8%</b>
Mixtes	187	192	2,7%	8,4	9,3	10,7%	1187	1531	29,0%
Etrangers	531	551	3,8%	16,8	11,6	-31,0%	2034	1941	-4,6%
<b>Marché local</b>	<b>308</b>	<b>281</b>	<b>-8,8%</b>	<b>112,5</b>	<b>139,5</b>	<b>24,0%</b>	<b>2006</b>	<b>2025</b>	<b>0,9%</b>
Mixtes	211	169	-19,9%	104,1	104,6	0,5%	1506	1266	-15,9%
Etrangers	97	112	15,5%	8,4	34,9	315,5%	500	759	51,8%
<b>Total services</b>	<b>1026</b>	<b>1024</b>	<b>-0,2%</b>	<b>137,7</b>	<b>160,4</b>	<b>16,5%</b>	<b>5227</b>	<b>5497</b>	<b>5,2%</b>
Mixtes	398	361	-9,3%	112,5	113,9	1,2%	2693	2797	3,9%
Etrangers	628	663	5,6%	25,2	46,5	84,5%	2534	2700	6,6%

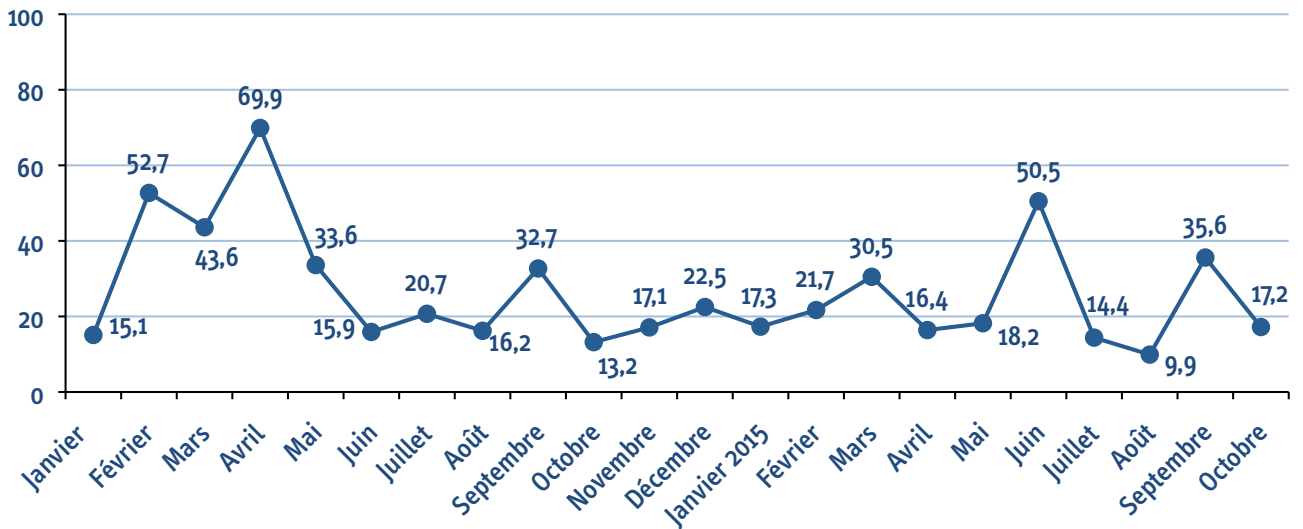


## LES SERVICES CONNEXES À L'INDUSTRIE

Au niveau des services connexes à l'industrie, l'investissement déclaré qui représente 21.1 % de l'investissement total déclaré dans les activités de service, a enregistré une baisse de 26.2%, passant de 314.1 MD au cours des dix premiers mois 2014 à 231.7 MD durant les dix premiers mois 2015.

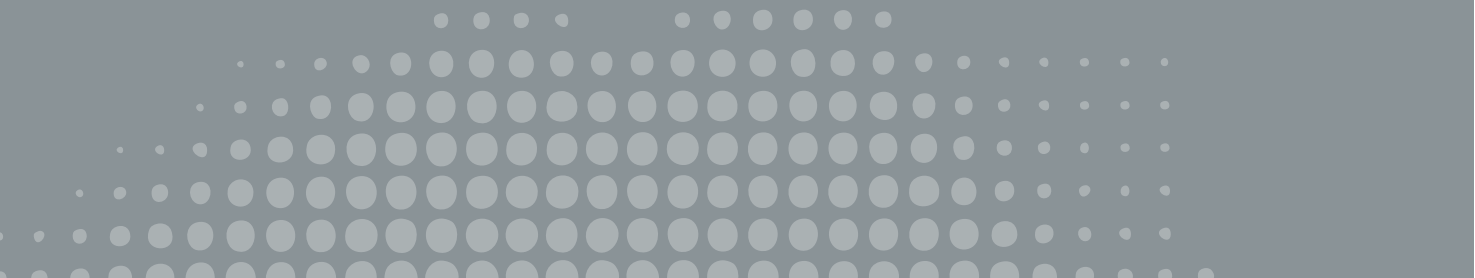
Par ailleurs, il est à noter que le nombre de projets connexes à l'industrie a augmenté de 3.4% en passant de 4744 à 4903, alors que le nombre des emplois y afférents est passé de 14057 postes d'emplois à 14069 au cours des dix premiers mois 2015 enregistrant ainsi une hausse de 0.1%.

### Evolution des investissements déclarés dans les activités des services connexes à l'industrie en MD





# Annexes



# INDUSTRIE

## Investissement (en MD)

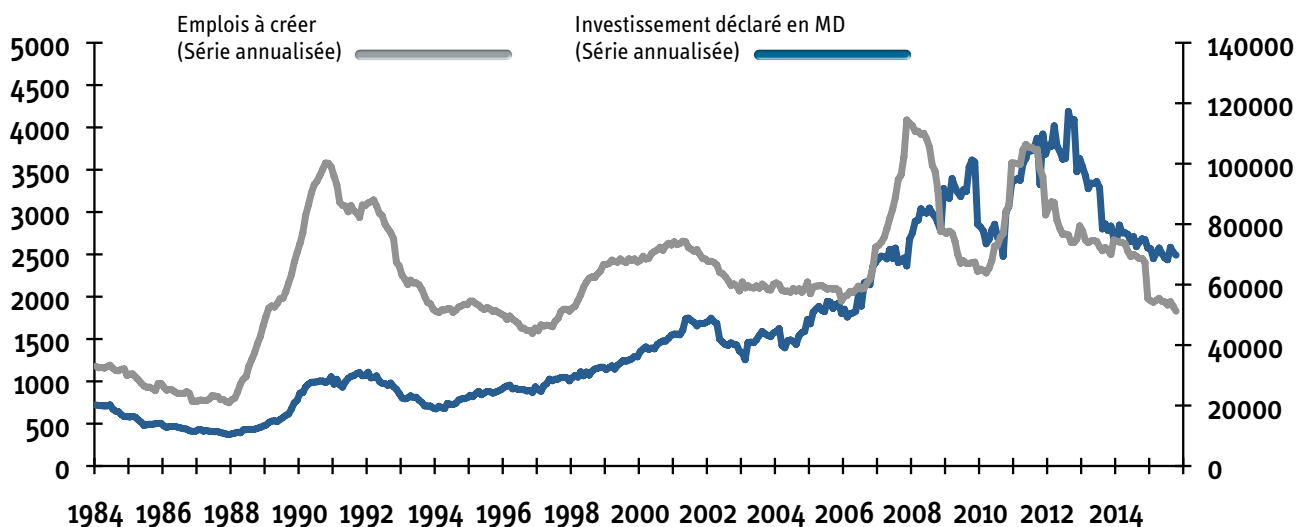
	Janv	Fév	Mars	Avril	Mai	Juin	Juil	Août	Sept	Oct	Nov	Déc	Total
2009	198,4	299,1	450,4	139,9	163,3	139,3	361,0	94,6	400,8	200,3	125,4	281,5	2854,0
2010	168,8	251,3	298,3	190,0	273,8	210,0	205,6	114,0	157,8	718,6	197,6	558,5	3344,3
2011	199,1	270,0	280,0	387,4	331,9	342,2	165,6	160,6	261,3	170,2	795,6	320,5	3684,4
2012	305,1	256,0	523,2	145,5	273,8	247,1	174,0	716,9	112,5	220,7	181,0	475,8	3631,6
2013	207,3	153,0	368,0	211,4	270,1	269,5	102,8	228,4	172,4	141,7	234,5	336,7	2695,8
2014	174,3	337,3	274,6	212,8	250,1	185,6	161,3	109,8	226,8	179,9	225,0	238,1	2575,6
2015	166,7	218,9	340,8	272,8	182,7	135,5	139,7	257,1	166,4	147,3			2027,9

## Emplois à créer

	Janv	Fév	Mars	Avril	Mai	Juin	Juil	Août	Sept	Oct	Nov	Déc	Total
2009	4512	6111	7970	4174	5028	3771	4864	3143	5732	5576	6124	7349	64354
2010	5269	5724	7086	5760	7512	8612	5038	5926	6808	13072	7984	21474	100265
2011	5200	5534	6827	10651	9261	7733	4959	5197	6880	6253	5840	8722	83057
2012	7521	7560	6594	4656	6669	5794	5074	4912	4416	6209	6978	13098	79481
2013	5806	4535	5750	5249	6823	5389	3352	3598	5491	5258	5642	17897	74790
2014	5381	4262	5599	4862	4236	3734	4097	2958	4701	5373	4301	5954	55458
2015	4651	3742	6216	5522	3226	3533	3070	4078	3112	3773			40923

## Nombre de projets

	Janv	Fév	Mars	Avril	Mai	Juin	Juil	Août	Sept	Oct	Nov	Déc	Total
2009	236	265	366	276	270	275	243	236	254	290	265	336	3312
2010	267	282	417	344	340	335	264	244	277	363	359	671	4163
2011	270	242	408	341	402	348	265	274	346	353	288	382	3919
2012	381	338	456	325	386	363	259	241	283	328	300	462	4122
2013	334	277	398	294	336	326	235	162	274	246	325	712	3919
2014	323	318	1397	334	365	326	238	220	320	305	281	387	4814
2015	295	302	389	336	262	289	200	219	214	242			2748



(Le graphique représente le cumul glissant sur 12 mois du montant des investissements en MD et de l'emploi à créer)

Croissance de l'investissement en octobre et en rythme annuel = -3,3%



## INDUSTRIES TOTALEMENT EXPORTATRICES

### Investissement (en MD)

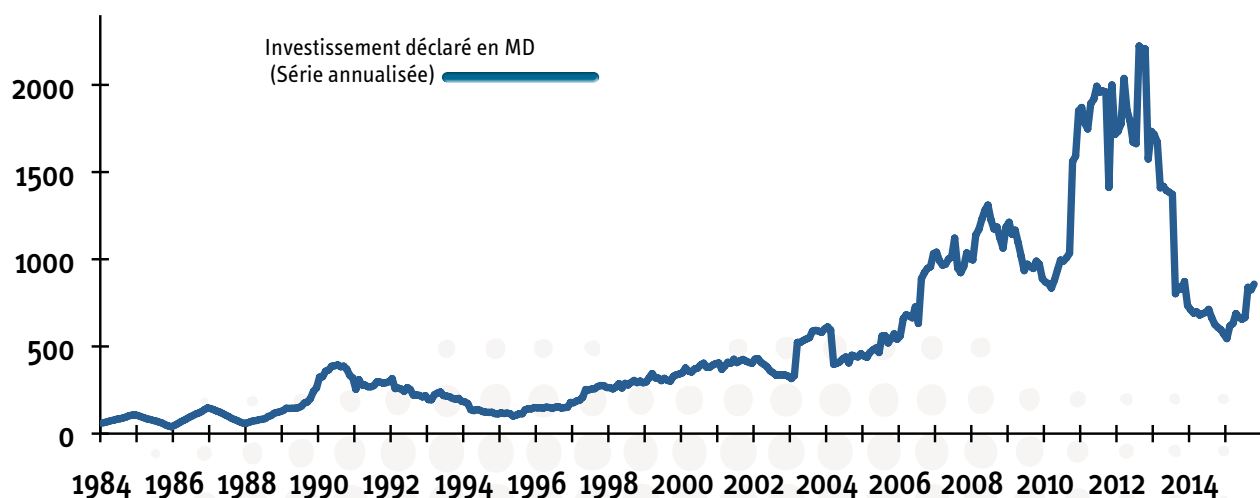
	Janv	Fév	Mars	Avril	Mai	Juin	Juil	Août	Sept	Oct	Nov	Déc	Total
2009	79,9	144,8	100,0	39,5	46,7	42,6	95,4	40,3	45,6	82,9	58,3	112,1	888,1
2010	61,2	135,6	74,5	85,2	105,2	98,9	90,0	58,9	72,6	607,9	90,0	371,9	1851,9
2011	79,7	46,1	40,7	230,8	129,6	174,0	56,4	65,5	67,2	60,3	677,6	88,1	1716,0
2012	96,9	88,2	302,6	47,1	69,3	52,5	47,5	625,6	45,6	65,4	46,2	246,5	1733,4
2013	78,9	44,9	40,3	55,8	44,7	43,3	34,5	56,3	84,0	52,8	90,2	110,0	735,7
2014	53,4	26,1	47,3	37,2	52,8	50,4	52,0	7,4	47,2	35,4	77,4	83,3	569,9
2015	28,4	98,6	60,7	95,1	31,1	39,7	61,2	181,3	32,7	68,0			696,8

### Emplois à créer

	Janv	Fév	Mars	Avril	Mai	Juin	Juil	Août	Sept	Oct	Nov	Déc	Total
2009	2869	3879	4741	2397	2837	1831	2874	1765	2930	3393	4354	4953	38823
2010	2992	4186	3696	3505	4540	6387	3329	4467	4830	11063	6339	19027	74361
2011	2901	2537	3266	7437	5496	4766	2865	2998	3542	3724	3986	4764	48282
2012	3980	3981	2742	2679	3094	1975	2266	3370	2570	3601	3629	9540	43427
2013	2701	2805	2113	2507	3300	2018	1810	1295	3481	3256	3670	14635	43591
2014	2879	1643	2170	2259	1341	1308	2387	968	1983	2623	1992	3105	24658
2015	1898	1517	2245	3135	1178	1343	1870	2612	1776	1899			19473

### Nombre de projets

	Janv	Fév	Mars	Avril	Mai	Juin	Juil	Août	Sept	Oct	Nov	Déc	Total
2009	72	76	88	90	66	68	65	69	76	76	92	110	948
2010	81	95	96	116	87	107	91	72	111	150	151	428	1585
2011	83	65	92	76	116	104	82	86	104	97	89	144	1138
2012	98	91	91	89	79	80	63	87	87	90	93	202	1150
2013	89	80	63	61	86	64	63	53	84	88	120	403	1254
2014	76	69	76	84	79	61	67	41	79	79	73	71	855
2015	62	68	79	84	47	61	52	65	56	66			640



(Le graphique représente le cumul glissant sur 12 mois du montant des investissements en MD)

Croissance de l'investissement en octobre et en rythme annuel = +50,4%

## SERVICES

### Investissement (en MD)

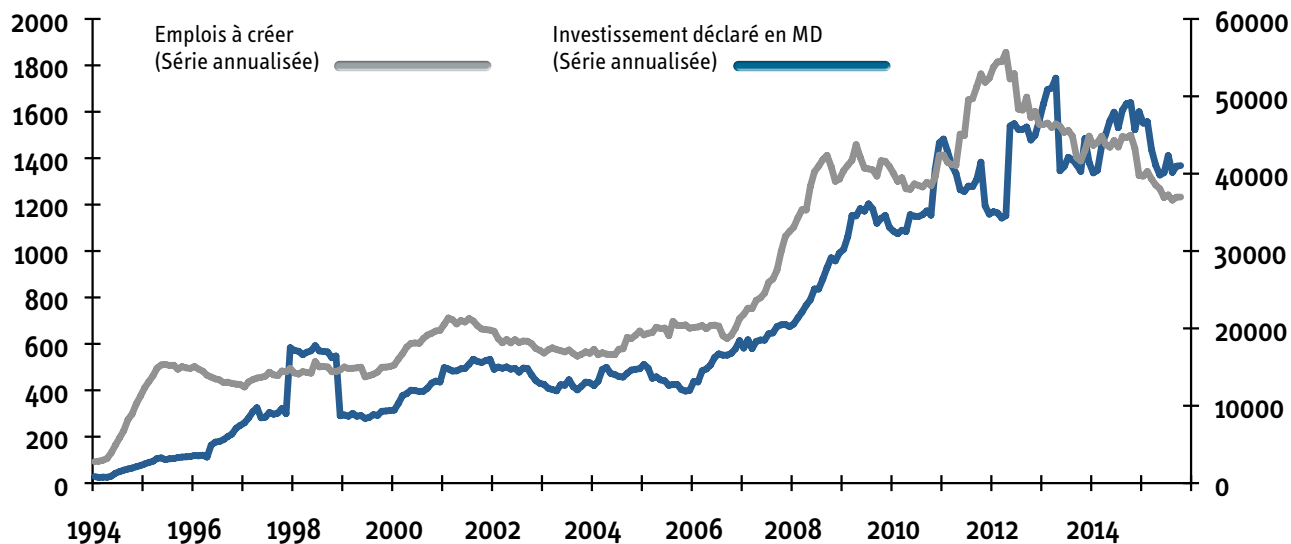
	Janv	Fév	Mars	Avril	Mai	Juin	Juil	Août	Sept	Oct	Nov	Déc	Total
2009	72,3	151,7	181,8	113,9	105,3	94,5	85,1	49,0	43,5	107,4	48,9	48,7	1102,1
2010	55,2	141,1	197,2	108,1	178,1	88,1	83,9	56,9	59,7	88,8	246,7	162,9	1466,7
2011	71,3	86,6	137,8	76,4	107,1	79,8	107,3	54,8	90,4	163,4	58,3	127,2	1160,4
2012	82,0	81,0	115,9	84,8	493,9	89,7	82,4	55,5	100,4	107,1	78,6	189,5	1560,8
2013	153,7	144,5	122,2	127,5	94,6	107,7	134,2	44,7	79,2	78,4	220,4	86,4	1393,5
2014	108,6	155,5	227,7	180,6	151,6	144,8	55,5	120,9	107,5	82,5	103,6	164,1	1602,9
2015	59,5	161,6	105,7	113,2	109,2	154,9	129,3	47,7	134,3	84,9			1100,3

### Emplois à créer

	Janv	Fév	Mars	Avril	Mai	Juin	Juil	Août	Sept	Oct	Nov	Déc	Total
2009	3734	4333	3769	4872	3486	2683	2905	2699	2328	4682	2423	3029	40943
2010	2804	3315	4252	3437	3419	3421	2969	2503	2937	4252	3554	5834	42697
2011	2813	2360	3995	3331	7447	3188	7341	2641	4492	5907	2464	6347	52326
2012	4253	3043	4030	4524	4015	3880	2743	2528	6164	3266	3260	4681	46387
2013	4238	3207	3461	4974	3729	3086	3265	1762	3433	2816	4641	6516	45128
2014	3039	3567	4293	3906	3402	3947	2155	3102	3306	3115	2974	3001	39807
2015	2960	4165	3311	3112	2908	2816	2494	2440	3695	3130			31031

### Nombre de projets

	Janv	Fév	Mars	Avril	Mai	Juin	Juil	Août	Sept	Oct	Nov	Déc	Total
2009	644	564	643	624	560	566	489	516	507	633	526	637	6909
2010	613	595	812	649	632	677	557	515	599	739	677	1081	8146
2011	476	478	708	680	642	607	517	550	598	658	609	863	7386
2012	801	701	913	840	869	784	663	683	728	793	749	933	9457
2013	780	703	802	808	866	699	658	517	757	722	866	1717	9895
2014	794	779	856	896	810	816	648	705	848	810	782	873	9617
2015	921	849	827	800	810	780	686	606	782	787			7848



(le graphique représente le cumul glissant sur 12 mois du montant des investissements en MD et de l'emploi à créer)

Croissance de l'investissement en octobre et en rythme annuel = -14,5%