

République Tunisienne
Ministère de L'Industrie,
de l'Energie et des Mines



Agence de Promotion
de l'Industrie et de l'Innovation

Bulletin de Conjoncture

Novembre 2015



NOUS VOUS ACCOMPAGNONS POUR RÉUSSIR

Agence de Promotion de l'Industrie et de l'Innovation
63, rue de Syrie-1002 Tunis Belvédère-Tunisie
Tél: +216 71 79 21 44 / Fax: +216 71 78 24 82
Site web: www.tunisieindustrie.nat.tn / E-mail: api@api.nat.tn



Tableau de bord

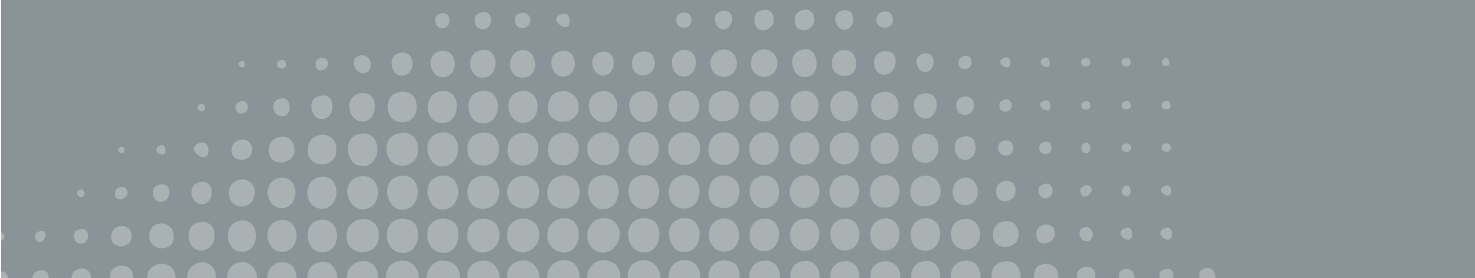
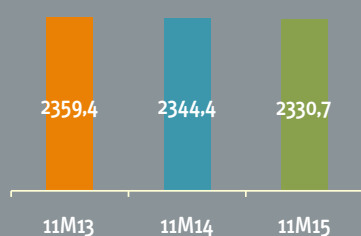


Tableau de Bord de l'Industrie tunisienne

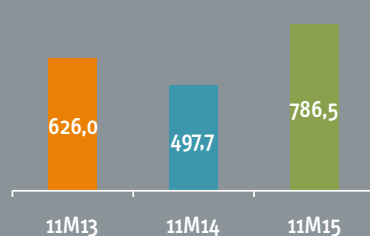
1 - Investissement déclaré dans l'industrie en MD

	11 Mois 14	11 Mois 15	Evol. %
Total Industrie	2344,4	2330,7	-0,6
1.1 Répartition par secteur			
I. Agroalimentaires	723,6	779,0	7,7
Matériaux de construction	496,3	362,9	-26,9
I. Mécaniques et électriques	329,0	283,7	-13,8
I.Chimiques	332,5	253,2	-23,8
I. du Textile et de l'habillement	111,4	218,2	95,9
I. du cuir et chaussures	13,5	27,9	106,7
Industries diverses	338,1	405,8	20,0
1.2 Répartition par objet			
Créations	1312,5	1389,7	5,9
Autres	1031,9	941,0	-8,8
1.3 Répartition par régime			
Totalement exportateur	497,7	786,5	58,0
Autre que totalement exportateur	1846,7	1544,2	-16,4
1.4 Répartition par tranche			
Projets de 5 MD et plus	1036,7	1154,3	11,3
Projets de moins de 5 MD	1307,7	1176,4	-10,0
1.5 Invest. à part. étrangère	619,6	717,7	15,8
Mixte	402,3	358,2	-11,0
100% étranger	217,3	359,5	65,4
1.6 Répartition par région			
Régions de l'Est	1789,6	1899,5	6,1
Régions de l'Ouest	554,8	431,2	-22,3
1.7 Zone. dvp.régional	1058,9	1080,0	2,0

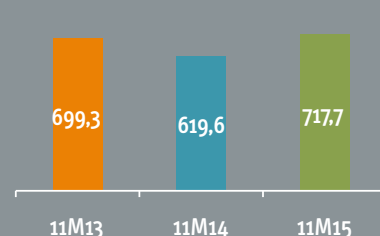
Investissement dans l'industrie en MD



Invest. des industries totalement exportatrices en MD



Invest. à participation étrangère dans l'industrie en MD



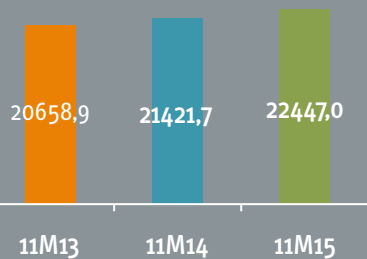
2 - Exportations en MD

	11 Mois 14	11 Mois 15	Evol. %
Total Industrie	21421,7	22447,0	4,8
I. Agroalimentaires	1104,6	2835,2	156,7
Matériaux de construction	492,5	530,5	7,7
I. Mécaniques et électriques	10538,2	10483,8	-0,5
I.Chimiques	2103,3	1641,7	-21,9
I. du Textile et de l'habillement	4907,2	4521,9	-7,9
I. du cuir et chaussures	982,8	930,1	-5,4
Industries diverses	1293,1	1503,8	16,3

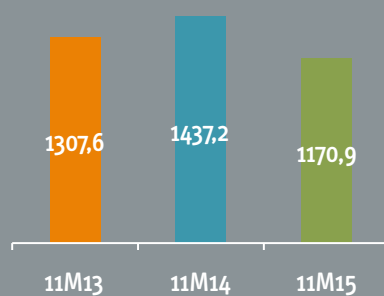
3 - Investissement déclaré dans les services en MD

	11 Mois 14	11 Mois 15	Evol. %
Total services	1437,2	1170,9	-18,5
3.1 Répartition par régime			
Totalement exportateur	56,8	50,2	-11,6
Autre que totalement exportateur	1380,4	1120,7	-18,8
3.2 Invest. à part. étrangère	144,8	163,4	12,8
Mixte	116,3	115,4	-0,8
100% étranger	28,5	48,0	68,4
3.3 Répartition par région			
Régions de l'Est	1240,4	966,6	-22,1
Régions de l'Ouest	196,8	204,3	3,8
3.4 S.connexes à l'industrie	330,9	246,0	-25,7
Informatique	29,7	26,1	-12,1
Etudes et conseils	33,9	40,0	18,0
Recherche	2,1	1,0	-52,4
Maintenance des équipements	29,0	20,2	-30,3
Transport	155,4	73,7	-52,6
Formation Professionnelle	10,6	7,8	-26,4
Aménag. des zones industrielles	35,0	44,7	27,7
Autres services connexes	35,2	32,5	-7,7

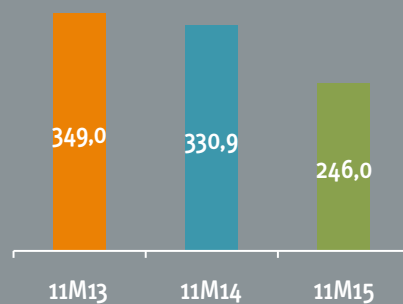
Exportations en MD



Invest. dans les services en MD

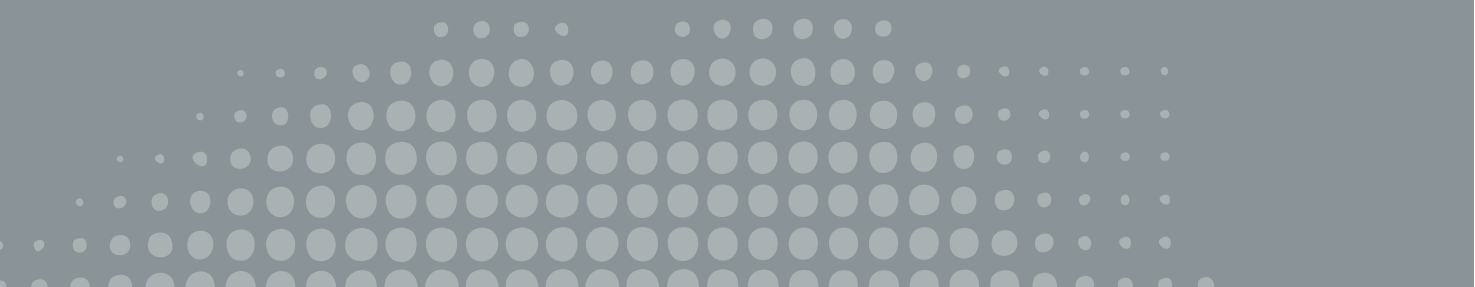


Invest dans les services connexes à l'industrie en MD





Industrie



Intentions d'investissement dans l'industrie

Situation des onze premiers mois 2015

INDUSTRIE	Projets			Investissement en MD			Emplois		
	11M/14	11M/15	Evol en %	11M/14	11M/15	Evol en %	11M/14	11M/15	Evol en %
Total Industrie	3429	3025	-11,8%	2344,4	2330,7	-0,6%	49461	45636	-7,7%
IAA	1041	847	-18,6%	723,6	779,0	7,7%	11007	9346	-15,1%
ID	680	588	-13,5%	338,1	405,8	20,0%	6733	6490	-3,6%
IMCCV	247	213	-13,8%	496,3	362,9	-26,9%	4264	3353	-21,4%
IME	592	545	-7,9%	329,0	283,7	-13,8%	9692	7162	-26,1%
ICHC	253	248	-2,0%	332,5	253,2	-23,8%	3477	2683	-22,8%
ITH	541	510	-5,7%	111,4	218,2	95,9%	12921	14342	11,0%
ICC	75	74	-1,3%	13,5	27,9	106,7%	1367	2260	65,3%
Créations	2518	2211	-12,2%	1312,5	1389,7	5,9%	34416	32596	-5,3%
Autres	911	814	-10,6%	1031,9	941,0	-8,8%	15045	13040	-13,3%
Régime exportateur	784	706	-9,9%	497,7	786,5	58,0%	21580	21545	-0,2%
Autre	2645	2319	-12,3%	1846,7	1544,2	-16,4%	27881	24091	-13,6%
5 MDT et plus	101	95	-5,9%	1036,7	1154,3	11,3%	6074	6541	7,7%
Moins de 5 MDT	3328	2930	-12,0%	1307,7	1176,4	-10,0%	43387	39095	-9,9%
Tunisiens	2910	2556	-12,2%	1724,8	1613,0	-6,5%	35659	31629	-11,3%
Mixtes	273	222	-18,7%	402,3	358,2	-11,0%	6612	5395	-18,4%
Etrangers	246	247	0,4%	217,3	359,5	65,4%	7190	8612	19,8%
Zones de dév. Regional	1000	879	-12,1%	1058,9	1080,0	2,0%	16289	16680	2,4%

Liste des projets déclarés durant le mois de novembre 2015 dont I >=5MDT

1) CREATION D'UNE UNITE D'EXTRACTION DES HUILES ALIMENTAIRES BRUTES	60,2 MD
2) CREATION D'UNE UNITE DE CONFECTION	54,0 MD
3) EXTENSION D'UNE UNITE DE FABRICATION DE PATES ALIMENTAIRES ET COUSCOUS	30,0 MD
4) EXTENSION D'UNE UNITE DE FABRICATION DE JUS	21,0 MD
5) CREATION D'UNE UNITE DE FABRICATION DES PRODUITS A USAGE PHARMACEUTIQUE	17,0 MD
6) CREATION D'UNE UNITE DE FABRICATION DE BIENS DE CONSOMMATION EN MATIERE PLASTIQUE	5,9 MD
7) CREATION D'UNE UNITE DE CONDITIONNEMENT DE DATTES	5,7 MD
8) EXTENSION D'UNE UNITE DE FABRICATION DES FEUILLES EN PET POUR THERMOFORMAGE	5,6 MD
9) EXTENSION D'UNE UNITE DE FABRICATION DE MARGARINE	5,3 MD

INVESTISSEMENTS DECLARES DANS L'INDUSTRIE

NOVEMBRE 2015/ OCTOBRE 2015

Le mois de novembre 2015 a connu la déclaration de 275 projets correspondant à un montant d'investissement de 302.6 MD et des créations d'emplois au nombre de 4688.

Par rapport au mois précédent durant lequel 242 projets, 147.3 MD d'investissement et 3772 emplois ont été déclarés, le mois de novembre 2015 a connu une hausse de 13.6% au niveau des projets à réaliser, une augmentation de 105.4% au niveau des investissements déclarés et un accroissement de 24.3% au niveau des emplois à créer.

NOVEMBRE 2015/ NOVEMBRE 2014

Durant le mois de novembre 2015, l'investissement déclaré dans le secteur industriel a atteint le montant de 302.6 MD, contre 225.0 MD lors du mois de novembre 2014, enregistrant ainsi une hausse de 34.5%.

Le nombre de projets déclarés a atteint 275 au cours du mois de novembre 2015 contre 281 en novembre 2014. Ces projets permettront la création de 4688 postes d'emplois, contre 4301 postes d'emplois lors du mois de novembre 2014, soit 9.0% de plus.

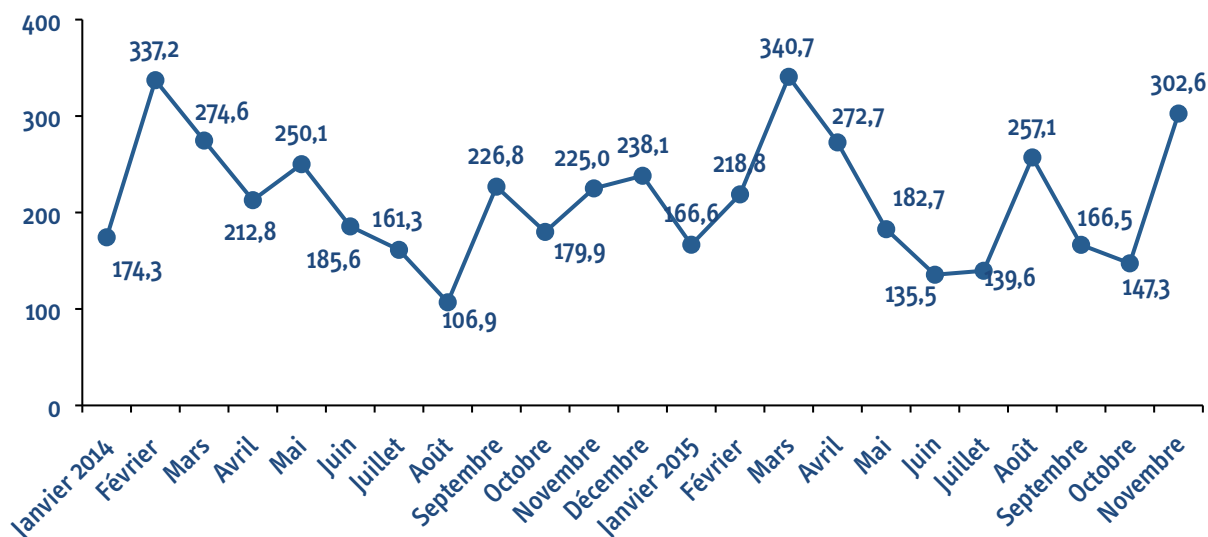
ONZE MOIS 2015/ ONZE MOIS 2014

Durant les onze premiers mois 2015, l'investissement déclaré dans le secteur industriel a atteint le montant de 2330.7 MD, contre 2344.4 MD lors des onze premiers mois 2014, soit une diminution de 0.6%.

Le nombre de projets déclarés a atteint 3025 au cours des onze premiers mois 2015 contre 3429 lors des onze premiers mois 2014, soit une baisse de 11.8%.

Ces projets permettront la création de 45636 postes d'emplois, contre 49461 postes d'emplois durant les onze premiers mois 2014, soit un recul de 7.7%.

Evolution des investissements déclarés dans l'industrie en MD



NB : Les investissements de 100.0 MD et plus ne sont pas comptabilisés dans les statistiques du secteur industriel. La prise en compte de ces rares projets biaiserait les tendances:

*Création d'une unité de bobines à Zaghouan pour 230.5 MD avec 300 emplois déclarée en juillet 2014.

*Création d'une unité de recyclage de déchets à Nabeul pour 277.0 MD avec 55 emplois en sept. 2014.

*L'extension d'une unité de gaz de ville à Gabes pour 624.2 MD avec 60 emplois en septembre 2015.

*La création d'une cimenterie à Gafsa pour 434.0 MD avec 330 emplois en octobre 2015.

LES INVESTISSEMENTS DÉCLARÉS PAR SECTEUR

Le secteur des industries du cuir et de la chaussure a affiché un taux d'accroissement positif de 106.7% avec des investissements déclarés de 27.9 MD contre 13.5 MD durant les onze premiers mois 2014, essentiellement suite à la déclaration de la création d'une unité totalement exportatrice de tannerie et mégisserie pour un montant de 8.1 MD, à la déclaration de l'extension d'une unité totalement exportatrice de fabrication de chaussures pour un montant de 3.9 MD avec un capital 100% étranger et la déclaration de l'extension d'une unité totalement exportatrice de fabrication de tiges de chaussures pour un montant de 3.5 MD avec un capital 100% étranger.

Le secteur des industries du textile et de l'habillement a enregistré une augmentation de 95.9% durant les onze premiers mois 2015 avec des investissements déclarés de 218.2 MD contre 111.4 MD lors des onze premiers mois 2014 suite à la déclaration de la création d'une unité totalement exportatrice de confection pour un montant de 54.0 MD avec un capital mixte, à la déclaration de l'extension d'une unité totalement exportatrice de confection pour un montant de 16.0 MD avec un capital mixte et à la déclaration de la création d'une unité de fabrication de moquettes pour un montant de 11.3 MD.

De même, le secteur des industries diverses a évolué de 20.0% avec des investissements déclarés de 405.8 MD contre 338.1 MD durant les onze premiers mois 2014, principalement suite à la déclaration de l'extension d'une unité totalement exportatrice de fabrication de poches médicales pour un montant de 26.0 MD avec un capital 100% étranger et à la déclaration de la création d'une unité totalement exportatrice de fabrication d'articles aux composants divers pour un montant de 16.5 MD avec un capital 100% étranger.

Le secteur des industries agroalimentaires n'a pas été du reste avec des investissements déclarés de 779.0 MD contre 723.6 MD durant les onze premiers mois 2014 (+7.7%), essentiellement suite à la déclaration de la création d'une unité d'extraction de huiles alimentaires pour un montant de 60.2 MD.

En contre partie, le reste des secteurs ont enregistré des résultats négatifs durant les onze premiers mois 2015, à savoir :

- Le secteur des industries des matériaux de construction, de la céramique et du verre dont les investissements ont reculé de 26.9% (362.9 MD contre 496.3 MD) suite à la déclaration en février 2014 du renouvellement de matériel d'une cimenterie pour un montant de 83.2 MD avec un capital mixte.
- Le secteur des industries chimiques dont les investissements ont baissé de 23.8% avec 253.2 MD contre 332.5 MD suite à la déclaration durant les onze premiers mois 2014 de la création d'une unité de fabrication de produits minéraux pour un montant de 46.0 MD, et à la déclaration de l'extension d'une unité de fabrication de médicaments pour un montant de 21.0 MD avec un capital mixte.
- Le secteur des industries mécaniques dont les investissements ont diminué de 13.8% passant de 329.0 MD à 283.7 MD suite à la déclaration durant les onze premiers mois 2014 de l'extension d'une unité totalement exportatrice de fabrication de ressorts pour un montant de 15.0 MD avec un capital mixte et à la déclaration de la création d'une unité de construction métallique pour un montant de 14.0 MD.

LES INVESTISSEMENTS DÉCLARÉS PAR OBJET

Les investissements déclarés dans le cadre des projets de création sont passés de 1312.5 MD lors des onze premiers mois 2014 à 1389.7 MD durant les onze premiers mois 2015, enregistrant ainsi une hausse de 5.9%. Le nombre de ce type de projets a diminué de 12.2% en passant de 2518 à 2211 durant les onze premiers mois 2015, et les emplois à créer ont reculé de 5.3% avec 32596 postes d'emplois contre 34416 lors des onze premiers mois 2014.

Projets de création

Secteur	Nombre de projets			Investissements en MD			Emplois		
	11M14	11M15	Evol %	11M14	11M15	Evol %	11M14	11M15	Evol %
IAA	755	602	-20,3%	364,5	447,5	22,8%	7985	7199	-9,8%
IMCCV	180	156	-13,3%	314,5	256,0	-18,6%	3456	2717	-21,4%
IME	433	384	-11,3%	167,3	144,5	-13,6%	5508	4865	-11,7%
ICH	168	176	4,8%	198,8	188,5	-5,2%	2630	1878	-28,6%
ITH	407	396	-2,7%	54,3	132,9	144,8%	8771	10215	16,5%
ICC	54	50	-7,4%	5,7	14,5	154,4%	817	1077	31,8%
ID	521	447	-14,2%	207,4	205,8	-0,8%	5249	4645	-11,5%
TOTAL	2518	2211	-12,2%	1312,5	1389,7	5,9%	34416	32596	-5,3%

Les investissements déclarés dans le cadre des projets autres que création (extension, renouvellement de matériel,...) ont atteint 941.0 MD, soit 8.8% de moins que le volume enregistré lors des onze premiers mois 2014. Le nombre de ces projets a baissé de 10.6% en passant de 911 à 814 en 2015, tout comme les emplois y afférents qui ont diminué de 13.3% avec 13040 postes d'emplois contre 15045 durant les onze premiers mois 2014.

Projets autres que création

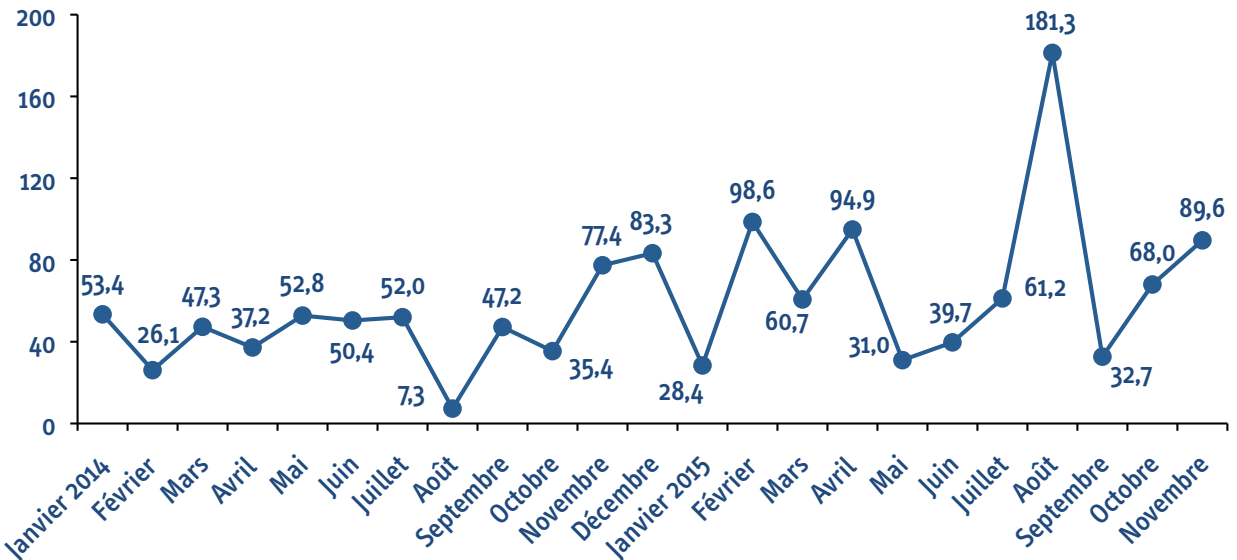
Secteur	Nombre de projets			Investissements en MD			Emplois		
	11M14	11M15	Evol %	11M14	11M15	Evol %	11M14	11M15	Evol %
IAA	286	245	-14,3%	359,1	331,5	-7,7%	3022	2147	-29,0%
IMCCV	67	57	-14,9%	181,8	106,9	-41,2%	808	636	-21,3%
IME	159	161	1,3%	161,7	139,2	-13,9%	4184	2297	-45,1%
ICH	85	72	-15,3%	133,7	64,7	-51,6%	847	805	-5,0%
ITH	134	114	-14,9%	57,1	85,3	49,4%	4150	4127	-0,6%
ICC	21	24	14,3%	7,8	13,4	71,8%	550	1183	115,1%
ID	159	141	-11,3%	130,7	200,0	53,0%	1484	1845	24,3%
TOTAL	911	814	-10,6%	1031,9	941,0	-8,8%	15045	13040	-13,3%

LES INVESTISSEMENTS DÉCLARÉS PAR RÉGIME

Les investissements déclarés dans les industries totalement exportatrices ont enregistré une hausse de 58.0% passant de 497.7 MD à 786.5 MD durant les onze premiers mois 2015.

Les industries dont la production est orientée vers le marché local ont enregistré une baisse de 16.4% passant de 1846.7 MD à 1544.2 MD durant la même période.

Evolution des investissements déclarés dans le cadre du régime totalement exportateur en MD



La hausse des investissements déclarés dans les industries totalement exportatrices est due essentiellement au secteur des industries agroalimentaires (160.8 MD contre 87.1 MD), essentiellement suite à la déclaration lors du mois de mars 2015 de la création d'une unité d'extraction de huile végétale pour un montant de 18.0 MD et à la déclaration de la création d'une unité de fabrication de farine de poissons pour un montant de 14.5 MD.

C'est aussi le cas pour le secteur des industries de matériaux de construction, de la céramique et du verre dont les investissements déclarés dans le cadre du régime totalement exportateur ont atteint 88.5 MD contre 34.4 MD suite à la déclaration de la création d'une unité de fabrication d'ouvrages en béton cellulaire pour un montant de 60.4 MD.

De même, les investissements déclarés dans le cadre du régime totalement exportateur du secteur des industries du textile et de l'habillement ont progressé de 107.2% avec 164.5 MD contre 79.4 MD particulièrement suite aux déclarations d'une création et de deux extension de trois unités de confection pour un montant global de 77.2 MD et à la déclaration de l'extension d'une unité de délavage et de traitements spéciaux sur articles confectionnés pour un montant de 7.0 MD.

Idem pour le secteur des industries chimiques où les investissements déclarés dans les industries totalement exportatrices sont passés de 92.2 MD à 120.0 MD, essentiellement suite à la déclaration de la création d'une unité de fabrication de carbonate de calcium pour un montant de 40.0 MD et à la déclaration de la création d'une unité de fabrication d'engrais chimiques pour un montant de 38.7 MD.

Les investissements déclarés dans le cadre du régime totalement exportateur du secteur des industries du cuir et de la chaussure sont également passés de 10.5 MD à 25.1 MD, notamment suite à la déclaration de la création d'une unité de tannerie et mégisserie pour un montant de 8.1 MD et à la déclaration de l'extension d'une unité totalement exportatrice de fabrication de chaussures pour un montant de 3.9 MD.

Pareil pour le secteur des industries diverses dont les investissements déclarés dans le cadre du régime totalement exportateur ont atteint 112.3 MD contre 70.8 MD suite à la déclaration de l'extension d'une unité de fabrication de poches médicales pour un montant de 26.0 MD et à la déclaration de la création d'une unité de fabrication d'articles aux composants divers pour un montant de 16.5 MD.

LES INVESTISSEMENTS SUPÉRIEURS À 5 MD

Les investissements relatifs aux projets dont le coût est supérieur à 5 MD, ont enregistré une hausse de 11,3% passant de 1036,7 MD au cours des onze premiers mois 2014 à 1154,3 MD durant les onze premiers mois 2015.

Le nombre de ces projets s'élève à 95. Ces projets permettront la création de 6541 postes d'emplois, contre 6074 postes d'emplois lors des onze premiers mois 2014, soit une augmentation de 7,7%.

Il est à signaler que les projets de 5 MD et plus qui ne représentent que 3,1% du nombre des projets déclarés et 14,3% du nombre des emplois, totalisent 49,5% de l'ensemble des investissements déclarés.

Projets de 5 MD et plus

Secteur	Nombre de projets			Investissements en MD			Emplois		
	11M14	11M15	Evol %	11M14	11M15	Evol %	11M14	11M15	Evol %
IAA	28	30	7,1%	278,9	388,9	39,4%	1406	1773	26,1%
IMCCV	21	12	-42,9%	281,0	203,0	-27,8%	1117	1148	2,8%
IME	16	11	-31,3%	132,0	94,4	-28,5%	1484	907	-38,9%
ICH	17	12	-29,4%	218,5	163,2	-25,3%	1196	491	-58,9%
ITH	1	9	800,0%	5,0	123,1	2362,0%	100	958	858,0%
ICC	0	1	#DIV/0!	0,0	8,1	#DIV/0!	0	120	#DIV/0!
ID	18	20	11,1%	121,3	173,6	43,1%	771	1144	48,4%
TOTAL	101	95	-5,9%	1036,7	1154,3	11,3%	6074	6541	7,7%

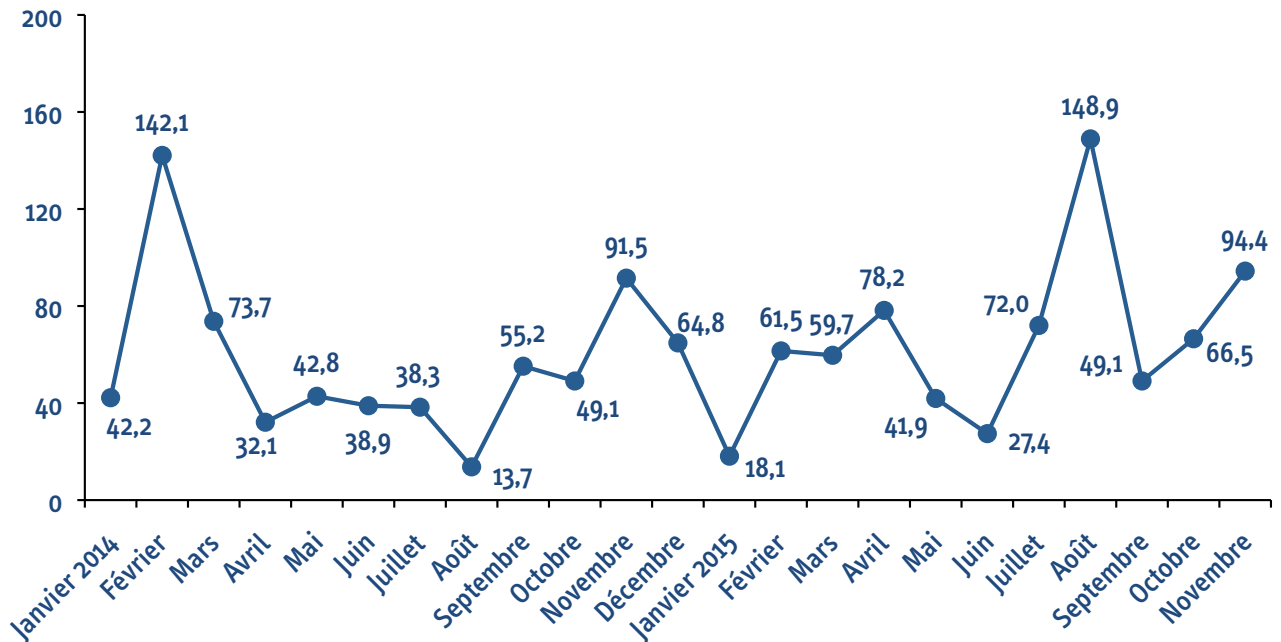
Parmi les 95 projets (>5 MD) déclarés durant les onze premiers mois 2015, seize projets ont totalisé un montant d'investissement de 517,2 MD, soit 44,8% de l'investissement total (>5 MD). Il s'agit de :

- La création à Gabes d'une unité d'ouvrages en béton pour 60,4 MD avec 350 emplois.
- La création à Sfax d'une unité de huiles alimentaires pour 60,2 MD avec 600 emplois.
- La création à Bizerte d'une unité de confection pour 54,0 MD avec 174 emplois.
- La création à Zaghouan d'une unité de graines de soja pour 50,0 MD avec 60 emplois.
- La création à Gabes d'une unité de carbonate de calcium pour 40,0 MD avec 70 emplois.
- La création à Gabes d'une unité d'engrais chimiques pour 38,7 MD avec 90 emplois.
- L'extension à Ben Arous d'une unité de pâtes alimentaires pour 30,0 MD avec 20 emplois.
- Le renouvellement de matériel à Monastir d'une briqueterie pour 29,2 MD avec 70 emplois.
- L'extension à Ben Arous d'une unité de poches médicale pour 26,0 MD avec 300 emplois.
- L'extension à Zaghouan d'une unité de jus pour 21,0 MD avec 40 emplois.
- L'extension à Sousse d'une minoterie pour 19,0 MD avec 40 emplois.
- La création à Ben Arous d'une unité de huile de colza pour 18,0 MD avec 92 emplois.
- La création à Monastir d'une briqueterie pour 17,7 MD avec 150 emplois.
- L'extension à Nabeul d'une unité de papier et carton pour 17,0 MD avec 118 emplois.
- La création à Mahdia d'une unité de pdts pharmaceutiques pour 17,0 MD avec 60 emplois.
- La création à Sousse d'une unité de composants divers pour 16,5 MD avec 110 emplois.

LES INVESTISSEMENTS À PARTICIPATION ÉTRANGÈRE

Les investissements industriels à 100% étrangers et en partenariat sont passés de 619.6 MD lors des onze premiers mois 2014 à 717.7 MD durant les onze premiers mois 2015, enregistrant ainsi une hausse de 15.8%. Cette hausse est due essentiellement aux projets 100% étrangers dont l'investissement est passé de 217.3 MD à 359.5 MD durant les onze premiers mois 2015, soit une augmentation de 65.4%, ce qui n'est pas le cas des projets de partenariat dont les investissements ont diminué de 11.0% passant de 402.3 MD à 358.2 MD durant les onze premiers mois 2015.

Evolution des investissements à participation étrangère en MD



L'approche sectorielle illustre que la hausse enregistrée au niveau des investissements à 100% étrangers et en partenariat est imputable essentiellement au secteur des industries diverses (158.0 MD contre 69.5 MD) suite à la déclaration de l'extension d'une unité de fabrication de poches médicales pour un montant de 26.0 MD, à la déclaration de la création d'une unité de fabrication d'articles aux composants divers pour un montant de 16.5 MD et à la déclaration de la création d'une unité totalement exportatrice de fabrication de granulés de bois pour un montant de 11.0 MD.

Idem pour le secteur des industries du textile et de l'habillement où les investissements à 100% étrangers et en partenariat ont atteint 119.0 MD contre 29.4 MD principalement suite à la déclaration de la création d'une unité totalement exportatrice de confection pour un montant de 54.0 MD et à la déclaration de l'extension d'une unité totalement exportatrice de confection pour un montant de 16.0 MD.

C'est aussi le cas du secteur des industries agroalimentaires avec des investissements à 100% étrangers et en partenariat de l'ordre de 112.9 MD contre 95.6 MD principalement suite à la déclaration de la création d'une unité d'extraction de huile végétale pour un montant de 18.0 MD.

De même, les investissements mixtes et étrangers déclarés dans le cadre du secteur des industries du cuir et de la chaussure sont passés de 4.1 MD à 12.9 MD, principalement suite à la déclaration de l'extension d'une unité de fabrication de chaussures pour un montant de 3.9 MD et la déclaration de l'extension d'une unité totalement exportatrice de fabrication de tiges de chaussures pour un montant de 3.5 MD.

LES INVESTISSEMENTS DÉCLARÉS PAR RÉGION

La défalcation des projets déclarés durant les onze premiers mois 2015 est illustrée ci dessous :

Répartition des investissements déclarés par région en MD

	Nombre de projets			Investissements en MD			Emplois		
	11M14	11M15	Evol %	11M14	11M15	Evol %	11M14	11M15	Evol %
ARIANA	210	199	-5,2	99,5	63,2	-36,5	2835	1631	-42,5
B. AROUS	210	210	0,0	152,9	237,8	55,5	2412	3392	40,6
BEJA	52	57	9,6	69,6	90,1	29,5	1267	1435	13,3
BIZERTE	140	122	-12,9	109,8	140,6	28,1	3306	2712	-18,0
GABES	91	70	-23,1	227,8	183,8	-19,3	985	1021	3,7
GAFSA	51	57	11,8	52,2	52,2	0,0	1129	917	-18,8
JENDOUBA	31	28	-9,7	36,7	12,1	-67,0	653	1380	111,3
KAIROUAN	101	54	-46,5	116,1	61,8	-46,8	1866	1353	-27,5
KASSERINE	62	79	27,4	54,5	65,2	19,6	1022	987	-3,4
KEBILI	84	34	-59,5	13,6	11,1	-18,4	347	299	-13,8
LE KEF	34	31	-8,8	60,5	18,1	-70,1	577	310	-46,3
MAHDIA	151	86	-43,0	76	111,6	46,8	2560	1397	-45,4
MANOUBA	99	91	-8,1	56,8	43,8	-22,9	1254	1200	-4,3
MEDENINE	69	80	15,9	74,6	42,9	-42,5	1376	851	-38,2
MONASTIR	338	291	-13,9	122,4	147,9	20,8	5025	4695	-6,6
NABEUL	285	306	7,4	195,6	132,6	-32,2	5474	4617	-15,7
S.BOUZID	90	69	-23,3	68,8	49,2	-28,5	785	491	-37,5
SFAX	476	433	-9,0	197,5	218,4	10,6	4226	4555	7,8
SILIANA	28	23	-17,9	33,3	26,8	-19,5	425	327	-23,1
SOUSSE	344	276	-19,8	216,6	148,2	-31,6	5590	4639	-17,0
TATAOUINE	25	38	52,0	25,9	37,1	43,2	354	547	54,5
TOZEUR	102	81	-20,6	49,5	44,6	-9,9	1415	969	-31,5
TUNIS	236	163	-30,9	56,2	69,4	23,5	2318	1220	-47,4
ZAGHOUAN	120	147	22,5	178	322,2	81,0	2260	4691	107,6
TOTAL I+II	3429	3025	-11,8	2344,4	2330,7	-0,6	49461	45636	-7,7

Les volumes d'investissement les plus conséquents ont été déclarés à :

- Zaghouan avec 322.7 MD, dont 50.0 MD déclarés dans le cadre de la création d'une unité de pression de graines de soja,
- Ben Arous avec 237.8 MD, dont 30.0MD déclarés dans le cadre de l'extension d'une unité de pates alimentaires,
- Sfax avec 218.4 MD, dont 60.2 MD déclarés dans le cadre de la création d'une unité de huiles alimentaires.

LES INVESTISSEMENTS DÉCLARÉS DANS LES ZONES DE DÉVELOPPEMENT RÉGIONAL

Les onze premiers mois 2015 ont été caractérisés par une hausse au niveau de l'investissement déclaré dans les zones de développement régional de 2.0% avec 1080.0 MD contre 1058.9 MD lors des onze premiers mois 2014. La part de ces zones dans l'ensemble des gouvernorats est passée de 45.2% à 46.3% durant les onze premiers mois 2015.

L'augmentation ainsi enregistrée au niveau des investissements déclarés dans les zones de développement régional est imputable essentiellement au gouvernorat de Zaghouan dont les investissements ont atteint 322.2 MD, contre 178.2 MD, essentiellement suite à la déclaration lors des onze premiers mois 2015 de la création d'une unité de pression de graines de soja pour 50.0 MD, à la déclaration de l'extension d'une unité de jus de fruits pour un montant de 21.0 MD et à la déclaration de la création d'une fonderie pour un montant de 14.0 MD.

C'est aussi le cas des zones de développement régional du gouvernorat de Mahdia dont les investissements déclarés sont passés de 11.2 MD à 55.9 MD suite à la déclaration de la création d'une unité de fabrication de produits pharmaceutiques pour un montant de 17.0 MD et à la déclaration de la création d'une unité de fabrication d'articles en plastiques pour un montant de 13.4 MD.

Idem pour le gouvernorat de Béja avec des investissements déclarés de 90.2 MD contre 69.6 MD suite à la déclaration de la création d'une unité de fabrication de faisceaux de câbles pour un montant de 8.2 MD, à la déclaration de la création d'une tannerie et mégisserie pour un montant de 8.1 MD et à la déclaration de la création d'une unité de fabrication de tapis et moquettes pour un montant de 8.0 MD.

De même, les investissements déclarés dans les délégations de développement régional du gouvernorat de Bizerte sont passés de 37.2 MD à 62.3 MD, particulièrement suite à la déclaration de la création d'une unité de confection pour un montant de 54.0 MD.

Ont également augmenté les investissements déclarés dans les délégations de développement régional du gouvernorat de Sfax qui ont atteint 115.3 MD contre 95.8 MD durant les onze premiers mois 2014, suite à la déclaration de la création d'une unité d'extraction de huiles alimentaires pour un montant de 60.2 MD.

Pareil pour le gouvernorat de Tataouine où les investissements déclarés s'élèvent à 37.1 MD contre 25.9 MD durant les onze premiers mois 2014, suite à la déclaration de la création d'une unité de fabrication et de transformation de plâtre pour un montant de 19.0 MD.

COMMERCE EXTERIEUR

Les exportations du secteur industriel sont passées de 21421.7 MD durant les onze premiers mois 2014 à 22447.0 MD lors des onze premiers mois 2015 enregistrant ainsi une hausse de 4.8%.

Cette hausse est due essentiellement au secteur des industries agroalimentaires dont les exportations ont atteint 2835.2 MD, contre 1104.6 MD lors des onze premiers mois 2014, soit un accroissement de 156.7%.

De même, les exportations du secteur des industries diverses ont augmenté de 16.3% passant de 1293.1 MD à 1503.8 MD durant les onze premiers mois 2015.

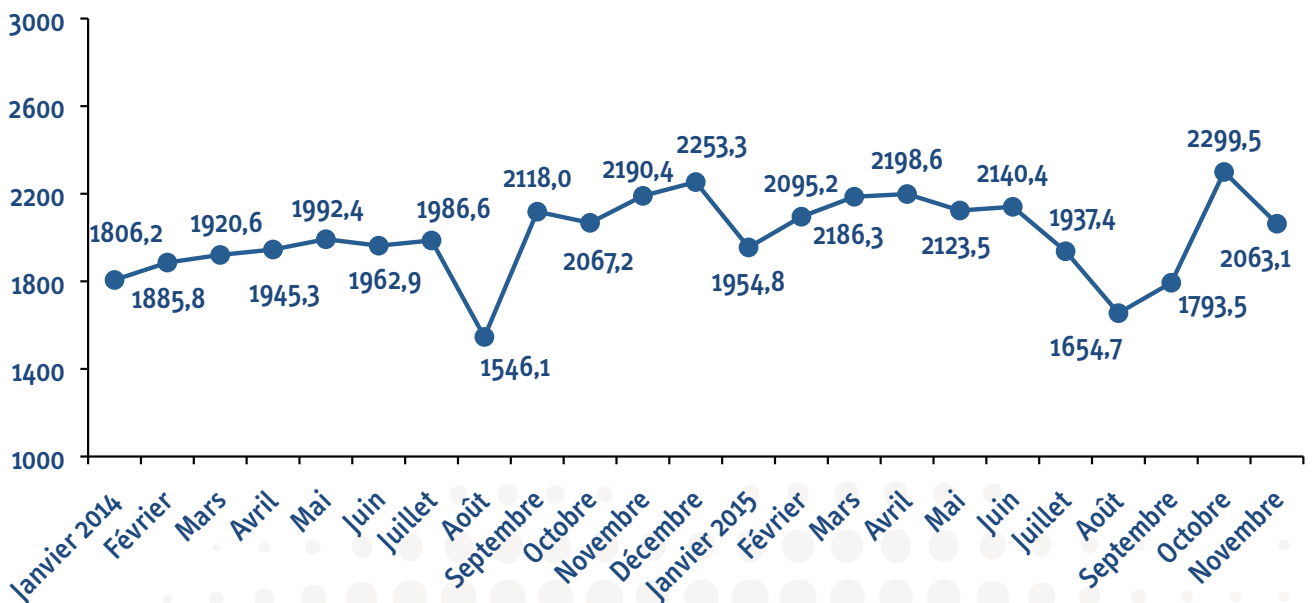
Le secteur des industries des matériaux de construction, de la céramique et du verre n'a pas été du reste avec des exportations de l'ordre 530.5 MD contre 492.5 MD durant les onze premiers mois 2014, soit une progression de 7.7%.

Notons que le secteur des industries mécaniques et électriques accapare à lui seul 46.7 % des exportations du secteur industriel, suivi par le secteur des industries du textile et de l'habillement qui en représente 20.0%.

Par ailleurs, le secteur industriel a importé pour 28488.5 MD lors des onze premiers mois 2015 contre 28730.7 MD durant les onze premiers mois 2014, enregistrant ainsi une baisse de 0.8%.

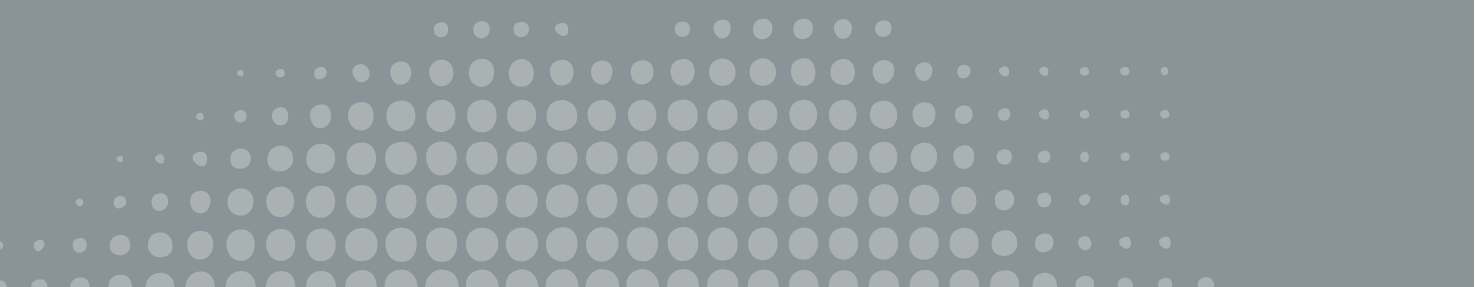
Ainsi donc le solde commercial du secteur industriel s'est établi à -6041.5 MD lors des onze premiers mois 2015 contre -7309.0 MD durant la même période de l'année 2014.

Evolution des Exportations industrielles en MD





Services



Intentions d'investissement dans les services Situation des onze premiers mois 2015

SERVICES	Projets			Investissement en MD			Emplois		
	11M14	11M15	Evol en %	11M14	11M15	Evol en %	11M14	11M15	Evol en %
Total Services	8 743	8 572	-2,0%	1437,2	1170,9	-18,5%	36798	34392	-6,5%
Connexes à l'industrie	5 226	5 328	2,0%	330,9	246,0	-25,7%	15358	15941	3,8%
Autres	3 517	3 244	-7,8%	1 106,3	924,9	-16,4%	21440	18451	-13,9%
Régime exportateur	1 291	1 356	5,0%	56,8	50,2	-11,6%	6583	6705	1,9%
Autre	7 452	7 216	-3,2%	1 380,4	1 120,7	-18,8%	30215	27687	-8,4%
Tunisiens	7 592	7 452	-1,8%	1 292,5	1 007,4	-22,1%	30926	28391	-8,2%
Mixtes	447	391	-12,5%	116,2	115,5	-0,6%	2978	3036	1,9%
Etrangers	704	729	3,6%	28,5	48,0	68,4%	2894	2965	2,5%



INVESTISSEMENTS DECLARES DANS LES SERVICES

NOVEMBRE 2015/ OCTOBRE 2015

Le mois de novembre 2015 a connu la déclaration de 722 projets de service correspondant à un montant d'investissement de 70.4 MD et des créations d'emplois au nombre de 3361.

Par rapport au mois précédent durant lequel 789 projets, 84.9 MD d'investissement et 3130 emplois ont été déclarés, le mois de novembre a connu une baisse de 8,5% au niveau des projets à réaliser, une diminution de 17,1% au niveau des investissements déclarés et une augmentation de 7,4% au niveau des emplois à créer.

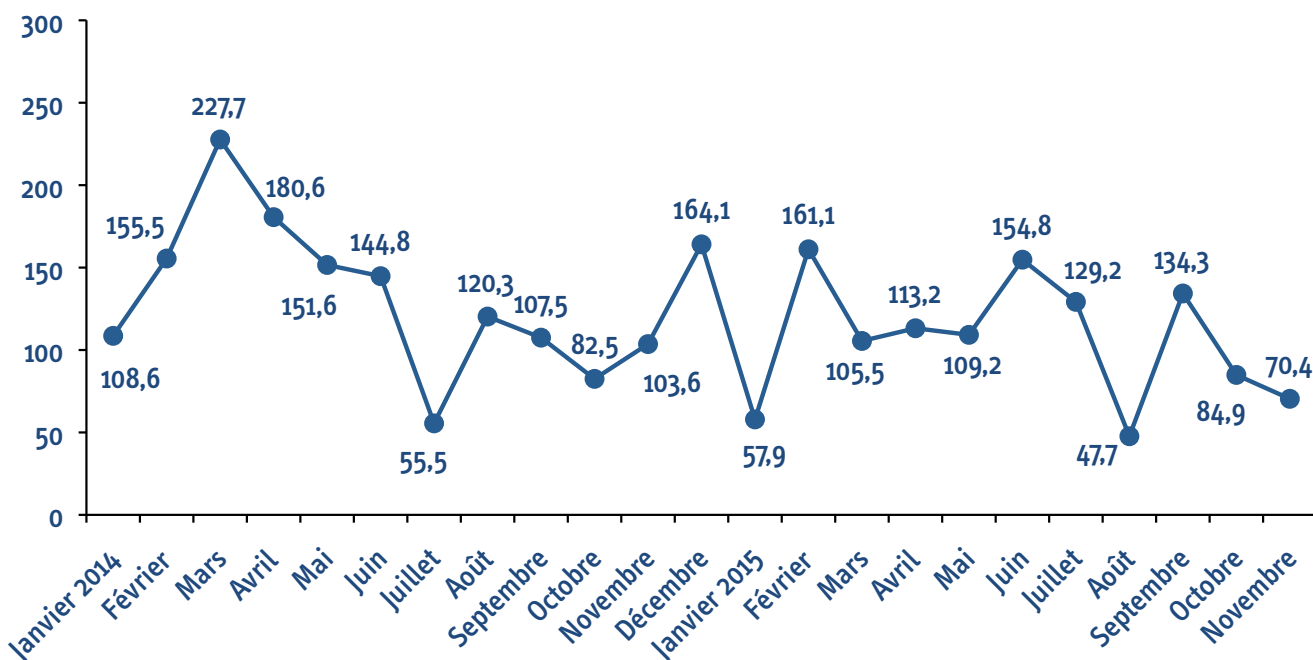
NOVEMBRE 2015/ NOVEMBRE 2014

Par rapport au même mois de l'année dernière, les investissements déclarés dans les activités de service ont enregistré une baisse de 32,0% (70.4 MD, contre 103.5 MD en novembre 2014). Le nombre de projets déclarés est passé de 782 à 722 en novembre 2015. Le nombre d'emplois à créer a atteint 3361 contre 2974 au cours du mois de novembre 2014, soit une augmentation de 13,0%.

ONZE MOIS 2015/ ONZE MOIS 2014

Durant les onze premiers mois de l'année 2015, l'investissement déclaré dans le secteur des services a atteint le montant de 1170.9 MD, contre 1437.2 MD pour les onze premiers mois de l'année 2014, enregistrant ainsi une baisse de 18,5%. Le nombre de projets déclarés est passé de 8743 à 8572 au cours des onze premiers mois 2015, soit une diminution de 2,0%. Ces projets permettront la création de 34392 postes d'emplois, contre 36798 postes d'emplois durant les onze premiers mois 2014, soit 6,5% de moins.

Evolution des investissements déclarés dans les activités des services en MD



LES INVESTISSEMENTS DÉCLARÉS PAR RÉGIME

Au cours des onze premiers mois 2015, les investissements déclarés dans les activités de services ont enregistré une baisse de 18.8% au niveau des services orientés vers le marché local avec un montant de 1120.7 MD, contre 1380.4 MD durant les onze premiers mois 2014.

Le nombre de ce type de projets a diminué de 3.2% passant de 7452 durant les onze premiers mois 2014 à 7216 en 2015, tout comme le nombre des emplois à créer qui a reculé de 8.4% passant de 30215 à 27687 durant la même période.

Quant aux services totalement exportateurs, ils ont été marqués par une baisse de 11.6% avec 50.2 MD contre 56.8 MD durant les onze premiers mois 2014.

Le nombre de projets y afférents a enregistré une augmentation de 5.0% (1356 contre 1291 lors des onze premiers mois 2014), tout comme les emplois à créer qui ont progressé de 1.9% (6705 contre 6583 durant les onze premiers mois 2014).

Régime	Nombre de projets			Investissements en MD			Emplois		
	11M14	11M15	Evol %	11M14	11M15	Evol %	11M14	11M15	Evol %
Export	1291	1356	5,0%	56,8	50,2	-11,6%	6583	6705	1,9%
Local	7452	7216	-3,2%	1380,4	1120,7	-18,8%	30215	27687	-8,4%
TOTAL	8743	8572	-2,0%	1437,2	1170,9	-18,5%	36798	34392	-6,5%

LES INVESTISSEMENTS DÉCLARÉS PAR RÉGION

La baisse des investissements enregistrée durant les onze premiers mois 2015 dans les activités de services résulte de la diminution enregistrée dans les régions de l'est où les investissements ont atteint 966.6 MD contre 1240.4 MD lors des onze premiers mois 2014 (-22.1%), ce qui n'est le cas des régions de l'ouest où les investissements déclarés ont atteint 204.3 MD contre 196.8 MD durant les onze premiers mois 2014, soit une hausse de 3.8%.

La diminution enregistrée au niveau des projets déclarés dans les activités de service a touché aussi bien les régions de l'est avec 6749 projets contre 6777 durant les onze premiers mois 2014, soit une baisse de 0.4%, que les régions de l'ouest avec 1823 projets contre 1966, soit une diminution de 7.3%.

La baisse des emplois à créer est due à la diminution enregistrée par les régions de l'est dont les emplois à créer ont atteint 28209 durant les onze premiers mois 2015 contre 31862 durant la même période de l'année 2014, soit une régression de 11.5%, ce qui n'est pas le cas des régions de l'ouest où les emplois déclarés sont passés de 4936 à 6183 durant les onze premiers mois 2015 (+25.3%).

Régime	Nombre de projets			Investissements en MD			Emplois		
	11M14	11M15	Evol %	11M14	11M15	Evol %	11M14	11M15	Evol %
Ariana	719	704	-2,1%	135,1	85,9	-36,4%	3966	2808	-29,2%
B.Arous	450	467	3,8%	137,5	65,7	-52,2%	2061	2188	6,2%
Monastir	393	334	-15,0%	33,3	33,3	0,0%	1623	1276	-21,4%
Nabeul	444	380	-14,4%	28,8	26,2	-9,0%	1500	1241	-17,3%
Sfax	769	731	-4,9%	155,6	84,1	-46,0%	3452	2604	-24,6%
Sousse	662	709	7,1%	133,5	102,2	-23,4%	3122	3464	11,0%
Tunis	2077	2077	0,0%	399,0	366,6	-8,1%	10864	9233	-15,0%
Autres	3229	3170	-1,8%	414,4	406,9	-1,8%	10210	11578	13,4%
TOTAL	8743	8572	-2,0%	1437,2	1170,9	-18,5%	36798	34392	-6,5%

LES INVESTISSEMENTS À PARTICIPATION ÉTRANGÈRE

Les investissements à participation étrangère dans les activités de service sont passés de 144,8 MD lors des onze premiers mois 2014 à 163,4 MD durant les onze premiers mois 2015, enregistrant ainsi une hausse de 12,8%. Cette hausse est due essentiellement aux projets de 100% étrangers dont l'investissement a atteint 48,0 MD contre 28,5 MD durant les onze premiers mois 2014, soit une augmentation de 68,4%.

Il est à signaler aussi que le nombre des projets à participation étrangère a diminué de 2,7% en passant de 1151 à 1120 durant les onze premiers mois 2015, alors que les emplois à créer qui ont progressé de 2,2% en passant de 5872 postes d'emplois à 6001 durant la même période.

Investissements à participation étrangère (services)

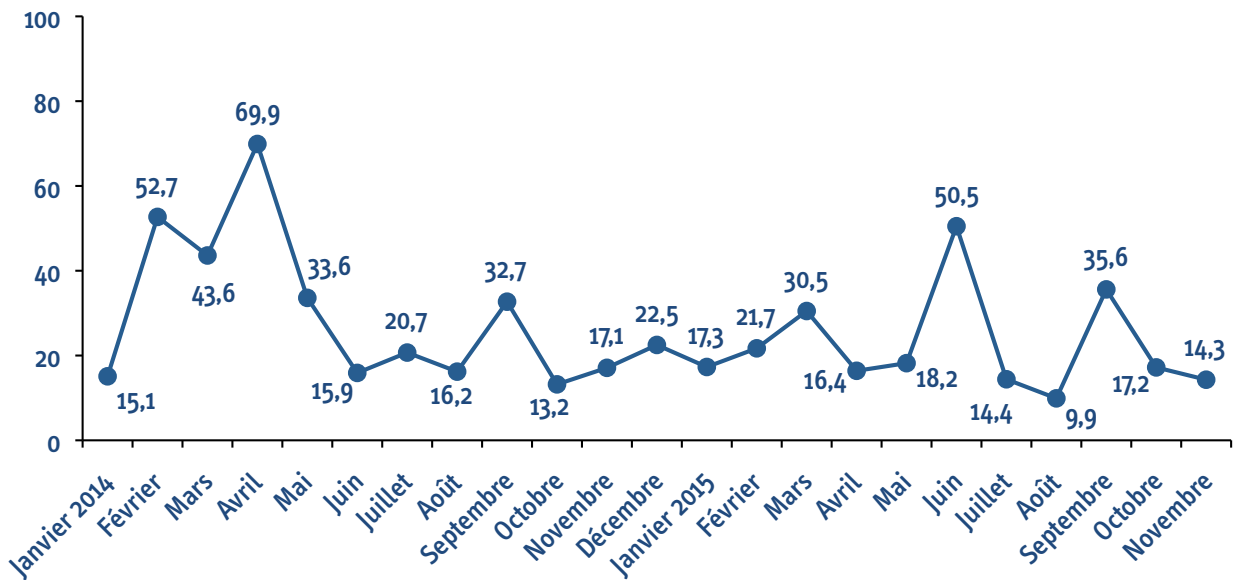
	Nombre de projets			Investissements en MD			Emplois		
	11M14	11M15	Evol %	11M14	11M15	Evol %	11M14	11M15	Evol %
Total Export	806	810	0,5%	29,8	22,8	-23,5%	3684	3832	4,0%
Mixtes	212	204	-3,8%	9,9	9,9	0,0%	1333	1658	24,4%
Etrangers	594	606	2,0%	19,9	12,9	-35,2%	2351	2174	-7,5%
Marché local	345	310	-10,1%	115,0	140,6	22,3%	2188	2169	-0,9%
Mixtes	235	187	-20,4%	106,4	105,5	-0,8%	1645	1378	-16,2%
Etrangers	110	123	11,8%	8,6	35,1	308,1%	543	791	45,7%
Total services	1151	1120	-2,7%	144,8	163,4	12,8%	5872	6001	2,2%
Mixtes	447	391	-12,5%	116,3	115,4	-0,8%	2978	3036	1,9%
Etrangers	704	729	3,6%	28,5	48,0	68,4%	2894	2965	2,5%

LES SERVICES CONNEXES À L'INDUSTRIE

Au niveau des services connexes à l'industrie, l'investissement déclaré qui représente 21.0 % de l'investissement total déclaré dans les activités de service, a enregistré une baisse de 25.7%, passant de 330.9 MD au cours des onze premiers mois 2014 à 246.0 MD durant les onze premiers mois 2015.

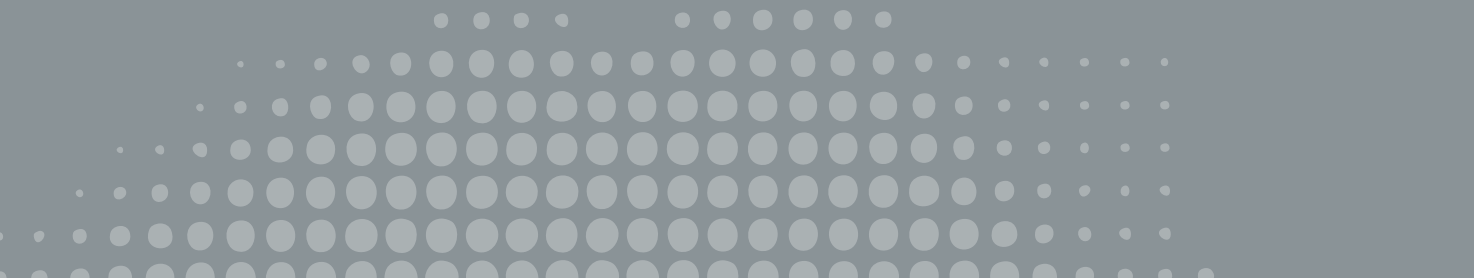
Par ailleurs, il est à noter que le nombre de projets connexes à l'industrie a augmenté de 2.0% en passant de 5226 à 5328, alors que le nombre des emplois y afférents est passé de 15358 postes d'emplois à 15941 au cours des onze premiers mois 2015 enregistrant ainsi une hausse de 3.8%.

Evolution des investissements déclarés dans les activités des services connexes à l'industrie en MD





Annexes



INDUSTRIE

Investissement (en MD)

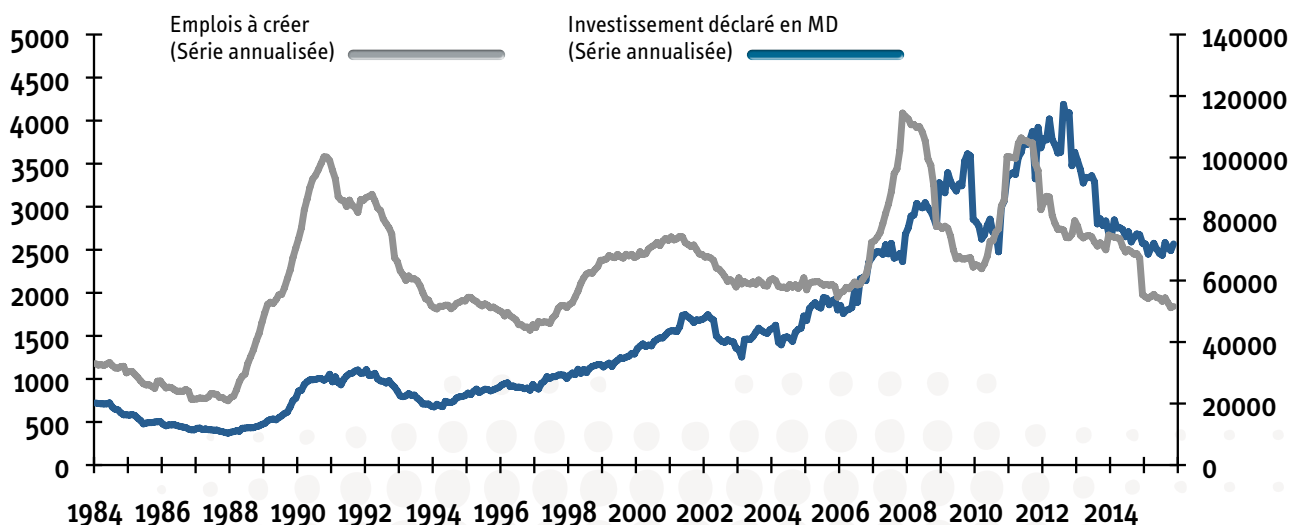
	Janv	Fév	Mars	Avril	Mai	Juin	Juil	Août	Sept	Oct	Nov	Déc	Total
2009	198,4	299,1	450,4	139,9	163,3	139,3	361,0	94,6	400,8	200,3	125,4	281,5	2854,0
2010	168,8	251,3	298,3	190,0	273,8	210,0	205,6	114,0	157,8	718,6	197,6	558,5	3344,3
2011	199,1	270,0	280,0	387,4	331,9	342,2	165,6	160,6	261,3	170,2	795,6	320,5	3684,4
2012	305,1	256,0	523,2	145,5	273,8	247,1	174,0	716,9	112,5	220,7	181,0	475,8	3631,6
2013	207,3	153,0	368,0	211,4	270,1	269,5	102,8	228,4	172,4	141,7	234,5	336,7	2695,8
2014	174,3	337,3	274,6	212,8	250,1	185,6	161,3	109,8	226,8	179,9	225,0	238,1	2575,6
2015	166,7	218,9	340,8	272,8	182,7	135,5	139,7	257,3	166,4	147,3	302,6		2330,7

Emplois à créer

	Janv	Fév	Mars	Avril	Mai	Juin	Juil	Août	Sept	Oct	Nov	Déc	Total
2009	4512	6111	7970	4174	5028	3771	4864	3143	5732	5576	6124	7349	64354
2010	5269	5724	7086	5760	7512	8612	5038	5926	6808	13072	7984	21474	100265
2011	5200	5534	6827	10651	9261	7733	4959	5197	6880	6253	5840	8722	83057
2012	7521	7560	6594	4656	6669	5794	5074	4912	4416	6209	6978	13098	79481
2013	5806	4535	5750	5249	6823	5389	3352	3598	5491	5258	5642	17897	74790
2014	5381	4262	5599	4862	4236	3734	4097	2958	4701	5373	4301	5954	55458
2015	4651	3742	6216	5522	3226	3533	3095	4078	3112	3773	4688		45636

Nombre de projets

	Janv	Fév	Mars	Avril	Mai	Juin	Juil	Août	Sept	Oct	Nov	Déc	Total
2009	236	265	366	276	270	275	243	236	254	290	265	336	3312
2010	267	282	417	344	340	335	264	244	277	363	359	671	4163
2011	270	242	408	341	402	348	265	274	346	353	288	382	3919
2012	381	338	456	325	386	363	259	241	283	328	300	462	4122
2013	334	277	398	294	336	326	235	162	274	246	325	712	3919
2014	323	318	1397	334	365	326	238	220	320	305	281	387	4814
2015	295	302	389	336	262	289	202	219	214	242	275		3025



(Le graphique représente le cumul glissant sur 12 mois du montant des investissements en MD et de l'emploi à créer)

Croissance de l'investissement en novembre et en rythme annuel = -0,3%

INDUSTRIES TOTALEMENT EXPORTATRICES

Investissement (en MD)

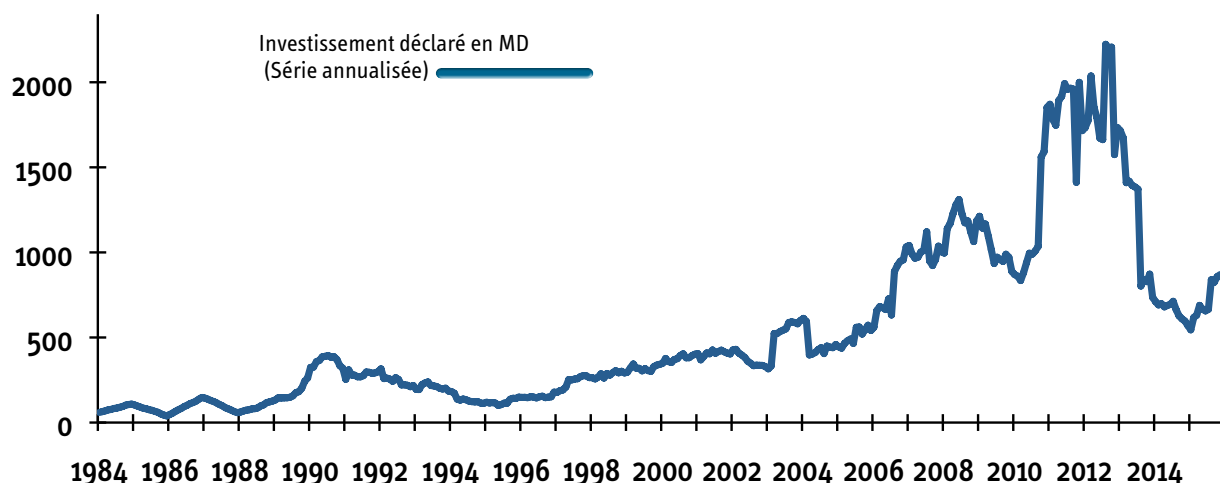
	Janv	Fév	Mars	Avril	Mai	Juin	Juil	Août	Sept	Oct	Nov	Déc	Total
2009	79,9	144,8	100,0	39,5	46,7	42,6	95,4	40,3	45,6	82,9	58,3	112,1	888,1
2010	61,2	135,6	74,5	85,2	105,2	98,9	90,0	58,9	72,6	607,9	90,0	371,9	1851,9
2011	79,7	46,1	40,7	230,8	129,6	174,0	56,4	65,5	67,2	60,3	677,6	88,1	1716,0
2012	96,9	88,2	302,6	47,1	69,3	52,5	47,5	625,6	45,6	65,4	46,2	246,5	1733,4
2013	78,9	44,9	40,3	55,8	44,7	43,3	34,5	56,3	84,0	52,8	90,2	110,0	735,7
2014	53,4	26,1	47,3	37,2	52,8	50,4	52,0	7,4	47,2	35,4	77,4	83,3	569,9
2015	28,4	98,6	60,7	95,1	31,1	39,7	61,2	181,3	32,8	68,0	89,6		786,5

Emplois à créer

	Janv	Fév	Mars	Avril	Mai	Juin	Juil	Août	Sept	Oct	Nov	Déc	Total
2009	2869	3879	4741	2397	2837	1831	2874	1765	2930	3393	4354	4953	38823
2010	2992	4186	3696	3505	4540	6387	3329	4467	4830	11063	6339	19027	74361
2011	2901	2537	3266	7437	5496	4766	2865	2998	3542	3724	3986	4764	48282
2012	3980	3981	2742	2679	3094	1975	2266	3370	2570	3601	3629	9540	43427
2013	2701	2805	2113	2507	3300	2018	1810	1295	3481	3256	3670	14635	43591
2014	2879	1643	2170	2259	1341	1308	2387	968	1983	2623	1992	3105	24658
2015	1898	1517	2245	3135	1178	1343	1920	2612	1776	1899	2022		21545

Nombre de projets

	Janv	Fév	Mars	Avril	Mai	Juin	Juil	Août	Sept	Oct	Nov	Déc	Total
2009	72	76	88	90	66	68	65	69	76	76	92	110	948
2010	81	95	96	116	87	107	91	72	111	150	151	428	1585
2011	83	65	92	76	116	104	82	86	104	97	89	144	1138
2012	98	91	91	89	79	80	63	87	87	90	93	202	1150
2013	89	80	63	61	86	64	63	53	84	88	120	403	1254
2014	76	69	76	84	79	61	67	41	79	79	73	71	855
2015	62	68	79	84	47	61	53	65	56	66	65		706



(Le graphique représente le cumul glissant sur 12 mois du montant des investissements en MD)

Croissance de l'investissement en novembre et en rythme annuel = +52,6%

SERVICES

Investissement (en MD)

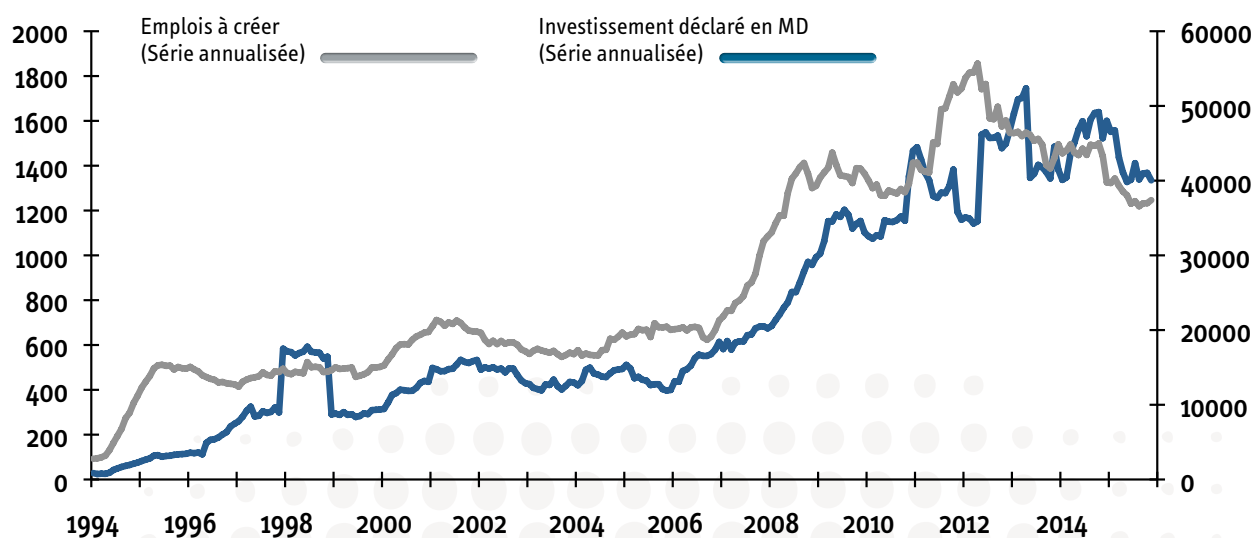
	Janv	Fév	Mars	Avril	Mai	Juin	Juil	Août	Sept	Oct	Nov	Déc	Total
2009	72,3	151,7	181,8	113,9	105,3	94,5	85,1	49,0	43,5	107,4	48,9	48,7	1102,1
2010	55,2	141,1	197,2	108,1	178,1	88,1	83,9	56,9	59,7	88,8	246,7	162,9	1466,7
2011	71,3	86,6	137,8	76,4	107,1	79,8	107,3	54,8	90,4	163,4	58,3	127,2	1160,4
2012	82,0	81,0	115,9	84,8	493,9	89,7	82,4	55,5	100,4	107,1	78,6	189,5	1560,8
2013	153,7	144,5	122,2	127,5	94,6	107,7	134,2	44,7	79,2	78,4	220,4	86,4	1393,5
2014	108,6	155,5	227,7	180,6	151,6	144,8	55,5	120,9	107,5	82,5	103,6	164,1	1602,9
2015	59,5	161,6	105,7	113,2	109,2	154,9	129,3	47,7	134,3	84,9	70,4		1170,7

Emplois à créer

	Janv	Fév	Mars	Avril	Mai	Juin	Juil	Août	Sept	Oct	Nov	Déc	Total
2009	3734	4333	3769	4872	3486	2683	2905	2699	2328	4682	2423	3029	40943
2010	2804	3315	4252	3437	3419	3421	2969	2503	2937	4252	3554	5834	42697
2011	2813	2360	3995	3331	7447	3188	7341	2641	4492	5907	2464	6347	52326
2012	4253	3043	4030	4524	4015	3880	2743	2528	6164	3266	3260	4681	46387
2013	4238	3207	3461	4974	3729	3086	3265	1762	3433	2816	4641	6516	45128
2014	3039	3567	4293	3906	3402	3947	2155	3102	3306	3115	2974	3001	39807
2015	2960	4165	3311	3112	2908	2816	2494	2440	3695	3130	3361		34392

Nombre de projets

	Janv	Fév	Mars	Avril	Mai	Juin	Juil	Août	Sept	Oct	Nov	Déc	Total
2009	644	564	643	624	560	566	489	516	507	633	526	637	6909
2010	613	595	812	649	632	677	557	515	599	739	677	1081	8146
2011	476	478	708	680	642	607	517	550	598	658	609	863	7386
2012	801	701	913	840	869	784	663	683	728	793	749	933	9457
2013	780	703	802	808	866	699	658	517	757	722	866	1717	9895
2014	794	779	856	896	810	816	648	705	848	810	782	873	9617
2015	921	849	827	800	810	780	686	606	782	787	722		8570



(le graphique représente le cumul glissant sur 12 mois du montant des investissements en MD et de l'emploi à créer)

Croissance de l'investissement en novembre et en rythme annuel = -16,6%