

République Tunisienne  
Ministère de L'Industrie,  
de l'Energie et des Mines



Agence de Promotion  
de l'Industrie et de l'Innovation

# Bulletin de Conjoncture

## Février 2015

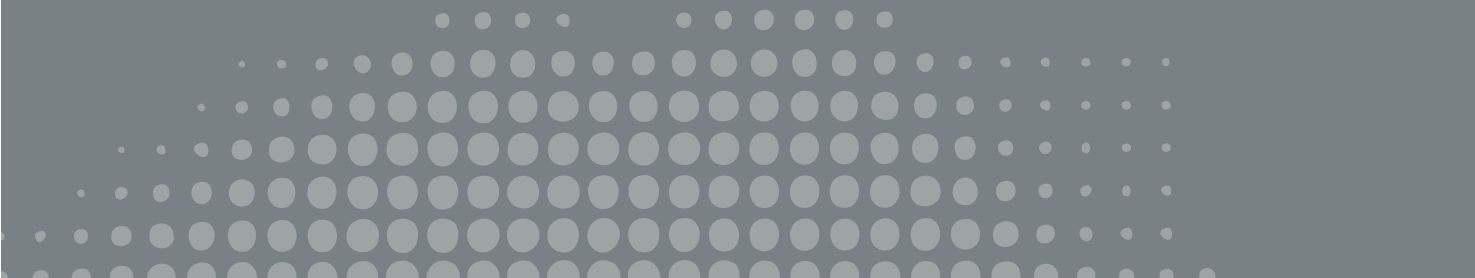


**NOUS VOUS ACCOMPAGNONS POUR RÉUSSIR**

Agence de Promotion de l'Industrie et de l'Innovation  
63, rue de Syrie-1002 Tunis Belvédère-Tunisie  
Tél: +216 71 79 21 44 / Fax: +216 71 78 24 82  
Site web: [www.tunisieindustrie.nat.tn](http://www.tunisieindustrie.nat.tn) / E-mail: [api@api.nat.tn](mailto:api@api.nat.tn)



# Tableau de bord

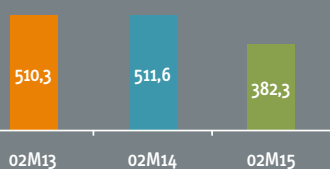


# Tableau de Bord de l'Industrie tunisienne

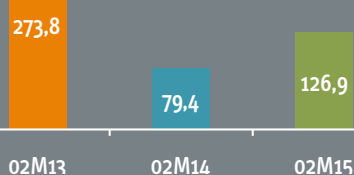
## 1 - Investissement déclaré dans l'industrie en MD

	02 Mois 14	02 Mois 15	Evol. %
Total Industrie	511,6	382,3	-25,3
<b>1.1 Répartition par secteur</b>			
I. Agroalimentaires	125,0	108,8	-13,0
Matériaux de construction	200,0	45,6	-77,2
I. Mécaniques et électriques	52,4	38,6	-26,3
I.Chimiques	59,9	53,3	-11,0
I. du Textile et de l'habillement	16,0	38,4	140,0
I. du cuir et chaussures	3,8	9,0	136,8
Industries diverses	54,5	88,6	62,6
<b>1.2 Répartition par objet</b>			
Créations	277,7	228,5	-17,7
Autres	233,9	153,8	-34,2
<b>1.3 Répartition par régime</b>			
Totalement exportateur	79,4	126,9	59,8
Autre que totalement exportateur	432,2	255,4	-40,9
<b>1.4 Répartition par tranche</b>			
Projets de 5 MD et plus	287,1	108,7	-62,1
Projets de moins de 5 MD	224,5	273,6	21,9
<b>1.5 Invest. à part. étrangère</b>	<b>190,9</b>	<b>79,6</b>	<b>-58,3</b>
Mixte	102,2	41,4	-59,5
100% étranger	88,7	38,2	-56,9
<b>1.6 Répartition par région</b>			
Régions de l'Est	354,0	303,0	-14,4
Régions de l'Ouest	157,6	79,3	-49,7
<b>1.7 Zone. dvp.régional</b>	<b>237,6</b>	<b>128,4</b>	<b>-46,0</b>

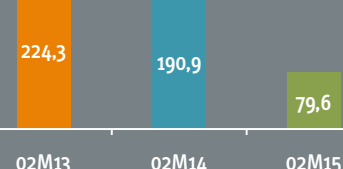
Investissement dans l'industrie en MD



Invest. des industries totalement exportatrices en MD



Invest. à participation étrangère dans l'industrie en MD



## 2 - Exportations en MD

	02 Mois 14	02 Mois 15	Evol. %
Total Industrie	3692,0	4050,0	9,7
I. Agroalimentaires	207,2	604,1	191,6
Matériaux de construction	82,2	78,8	-4,1
I. Mécaniques et électriques	1713,3	1791,3	4,6
I.Chimiques	343,9	256,9	-25,3
I. du Textile et de l'habillement	948,5	909,0	-4,2
I. du cuir et chaussures	171,3	182,6	6,6
Industries diverses	225,6	227,3	0,8

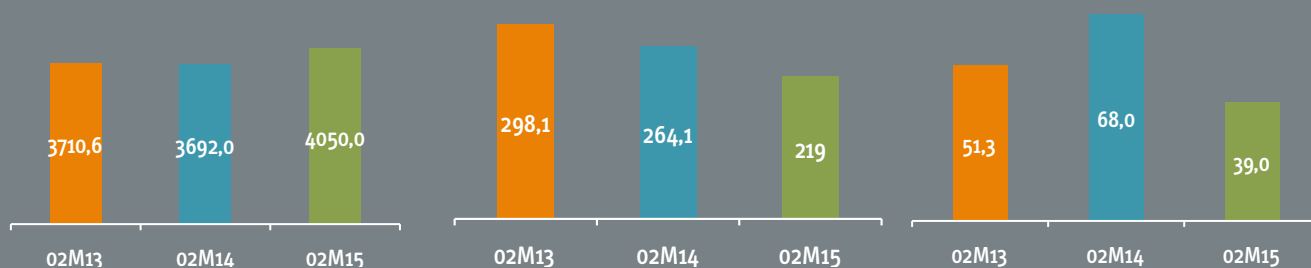
## 3 - Investissement déclaré dans les services en MD

	02 Mois 14	02 Mois 15	Evol. %
Total services	264,1	219,0	-17,1
<b>3.1 Répartition par régime</b>			
Totalement exportateur	11,6	9,4	-19,0
Autre que totalement exportateur	252,5	209,6	-17,0
<b>3.2 Invest. à part. étrangère</b>	<b>36,3</b>	<b>15,8</b>	<b>-56,5</b>
Mixte	31,2	12,3	-60,6
100% étranger	5,1	3,5	-31,4
<b>3.3 Répartition par région</b>			
Régions de l'Est	236,1	176,8	-25,1
Régions de l'Ouest	28,0	42,2	50,7
<b>3.4 S.connexes à l'industrie</b>	<b>68,0</b>	<b>39,0</b>	<b>-42,6</b>
Informatique	4,0	7,5	87,5
Etudes et conseils	5,3	8,0	50,9
Recherche	0,1	0,3	200,0
Maintenance des équipements	1,5	2,1	40,0
Transport	50,6	14,6	-71,1
Formation Professionnelle	0,6	3,1	416,7
Aménag. des zones industrielles	0,0	0,0	-
Autres services connexes	5,9	3,4	-42,4

Exportations en MD

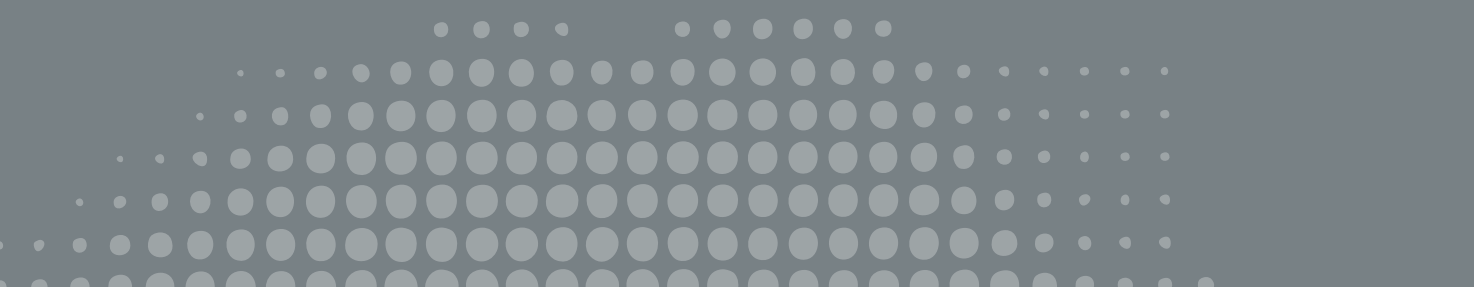
Invest. dans les services en MD

Invest dans les services connexes à l'industrie en MD





# Industrie



# Intentions d'investissement dans l'industrie

## Situation des deux premiers mois 2015

INDUSTRIE	Projets			Investissement en MD			Emplois		
	02M/14	02M/15	Evol en %	02M/14	02M/15	Evol en %	02M/14	02M/15	Evol en %
<b>Total Industrie</b>	<b>641</b>	<b>594</b>	<b>-7,3%</b>	<b>511,6</b>	<b>382,3</b>	<b>-25,3%</b>	<b>9643</b>	<b>8361</b>	<b>-13,3%</b>
<b>IAA</b>	185	156	-15,7%	125,0	108,8	-13,0%	1925	1583	-17,8%
<b>ID</b>	122	118	-3,3%	54,5	88,6	62,6%	1217	1308	7,5%
<b>IMCCV</b>	47	55	17,0%	200,0	45,6	-77,2%	803	491	-38,9%
<b>IME</b>	119	113	-5,0%	52,4	38,6	-26,3%	2186	1580	-27,7%
<b>ICHC</b>	49	40	-18,4%	59,9	53,3	-11,0%	746	411	-44,9%
<b>ITH</b>	100	97	-3,0%	16,0	38,4	140,0%	2228	2547	14,3%
<b>ICC</b>	19	15	-21,1%	3,8	9,0	136,8%	538	441	-18,0%
<b>Créations</b>	480	446	-7,1%	277,7	228,5	-17,7%	6771	6074	-10,3%
<b>Autres</b>	161	148	-8,1%	233,9	153,8	-34,2%	2872	2287	-20,4%
<b>Régime exportateur</b>	145	129	-11,0%	79,5	126,9	59,6%	4522	3408	-24,6%
<b>Autre</b>	496	465	-6,3%	432,1	255,4	-40,9%	5121	4953	-3,3%
<b>5 MDT et plus</b>	24	11	-54,2%	287,1	108,8	-62,1%	1294	521	-59,7%
<b>Moins de 5 MDT</b>	617	583	-5,5%	224,5	273,5	21,8%	8349	7840	-6,1%
<b>Tunisiens</b>	547	511	-6,6%	320,7	302,7	-5,6%	6751	6121	-9,3%
<b>Mixtes</b>	55	40	-27,3%	102,2	41,4	-59,5%	1446	795	-45,0%
<b>Etrangers</b>	39	43	10,3%	88,7	38,2	-56,9%	1446	1445	-0,1%
<b>Zones de dév. Regional</b>	181	173	-4,4%	237591,3	128445,1	-45,9%	3391	2472	-27,1%

### Liste des projets déclarés durant le mois de Février 2015 dont I >=5MDT

1) Création d'une unité de fabrication d'engrais chimique	38,7 MD
2) Création d'une unité de fabrication de granules de bois	11 MD
3) Extension d'une unité de delavage, teinture et traitement speciaux et finition	6,2 MD
4) Extension d'une unité de fabrication de papier ouate de cellulose	5,7 MD

## INVESTISSEMENTS DECLARES DANS L'INDUSTRIE

### FÉVRIER 2015/ JANVIER 2015

Le mois de février 2015 a connu la déclaration de 300 projets correspondant à un montant d'investissement de 218.7 MD et des créations d'emplois au nombre de 3730.

Par rapport au mois précédent durant lequel 294 projets, 163.6 MD d'investissement et 4631 emplois ont été déclarés, le mois de février 2015 a connu une hausse de 2.0% au niveau des projets à réaliser, une augmentation de 33.7% au niveau des investissements déclarés et un recul de 19.5% au niveau des emplois à créer.

### FÉVRIER 2015/ FÉVRIER 2014

Durant le mois de février 2015, l'investissement déclaré dans le secteur industriel a atteint le montant de 218.7 MD, contre 337.4 MD lors du mois de février 2014, enregistrant ainsi une baisse de 35.2%.

Le nombre de projets déclarés a atteint 300 au cours du mois de février 2015 contre 319 en février 2014, soit une diminution de 6.0%. Ces projets permettront la création de 3730 postes d'emplois, contre 4262 postes d'emplois lors du mois de février 2014, soit 12.5% de moins.

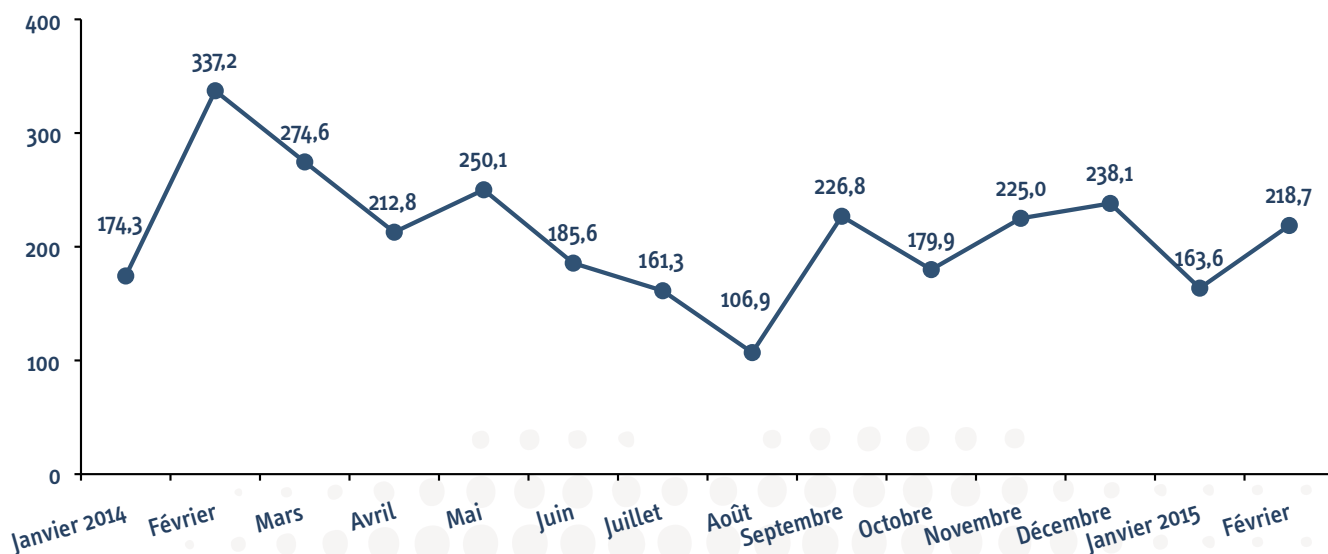
### DEUX MOIS 2015/ DEUX MOIS 2014

Durant les deux premiers mois 2015, l'investissement déclaré dans le secteur industriel a atteint le montant de 382.3 MD, contre 511.7 MD lors des deux premiers mois 2014, enregistrant ainsi une baisse de 25.3%.

Le nombre de projets déclarés a atteint 594 au cours des deux premiers mois 2015 contre 641 lors des deux premiers mois 2014, soit une diminution de 7.3%.

Ces projets permettront la création de 8361 postes d'emplois, contre 9643 postes d'emplois durant les deux premiers mois 2014, soit un recul de 13.3%.

### Evolution des investissements déclarés dans l'industrie en MD



**NB :** Les investissements de 100.0 MD et plus ne sont pas comptabilisés dans les statistiques du secteur industriel. La prise en compte de ces rares projets biaiserait les tendances.

## LES INVESTISSEMENTS DÉCLARÉS PAR SECTEUR

Le secteur des industries du textile et de l'habillement a enregistré une augmentation de 140.0% durant les deux premiers mois 2015 avec des investissements déclarés de 38.4 MD contre 16.0 MD lors des deux premiers mois 2014 suite à la déclaration de la création d'une unité de fabrication de moquettes pour un montant de 11.3 MD et à la déclaration de l'extension d'une unité totalement exportatrice de délavage, teinture et traitement spéciaux pour un montant de 6.2 MD avec un capital mixte.

Le secteur des industries du cuir et de la chaussure a affiché un taux d'accroissement positif de 136.8% avec des investissements déclarés de 9.0 MD contre 3.8 MD durant les deux premiers mois 2014, essentiellement suite à la déclaration de l'extension d'une unité totalement exportatrice de fabrication de chaussures pour un montant de 3.9 MD avec un capital 100% étranger et la déclaration de l'extension d'une unité totalement exportatrice de fabrication de tiges de chaussures pour un montant de 3.5 MD avec un capital 100% étranger.

De même, le secteur des industries diverses a évolué de 62.6% avec des investissements déclarés de 88.6 MD contre 54.5 MD durant les deux premiers mois 2014, principalement suite à la déclaration de la création d'une unité totalement exportatrice de fabrication de granulés de bois pour un montant de 11.0 MD avec un capital 100% étranger et à la déclaration de l'extension d'une unité totalement exportatrice de fabrication de papier pour un montant de 5.7 MD avec un capital 100% étranger.

En contre partie, le reste des secteurs ont enregistré des résultats négatifs durant les deux premiers mois 2015, à savoir :

- Le secteur des industries chimiques dont les investissements ont baissé de 11.0% avec 53.3 MD contre 59.9 MD suite à la déclaration durant les deux premiers mois 2014 de la création d'une unité de fabrication de produits d'entretien pour un montant de 12.0 MD avec un capital mixte et à la déclaration de la création d'une unité de fabrication de médicaments pour un montant de 10.0 MD avec un capital mixte.
- Le secteur des industries agroalimentaires dont les investissements ont régressé de 13.0% avec 108.8 MD contre 125.0 MD, essentiellement suite à la déclaration lors des deux premiers mois 2014 du renouvellement de matériel d'une unité d'embouteillage d'eau minérale pour un montant de 20.0 MD.
- Le secteur des industries mécaniques dont les investissements ont diminué de 26.3% passant de 52.4 MD à 38.6 MD suite à la déclaration durant les deux premiers mois 2014 de l'extension d'une unité totalement exportatrice de fabrication de cartes électroniques pour automobiles pour un montant de 8.0 MD.
- Le secteur des industries des matériaux de construction dont les investissements ont baissé de 77.2% (45.6 MD contre 200.0 MD), suite à la déclaration en 2014 du renouvellement de matériel d'une cimenterie pour un montant de 83.2 MD avec un capital mixte.



## LES INVESTISSEMENTS DÉCLARÉS PAR OBJET

Les investissements déclarés dans le cadre des projets de création sont passés de 277.7 MD lors des deux premiers mois 2014 à 228.5 MD durant les deux premiers mois 2015, enregistrant ainsi une baisse de 17.7%. Le nombre de ce type de projets a diminué de 7.1% en passant de 480 à 446 durant les deux premiers mois 2015, et les emplois à créer ont régressé de 10.3% avec 6074 postes d'emplois contre 6771 lors des deux premiers mois 2014.

### Projets de création

Secteur	Nombre de projets			Investissements en MD			Emplois		
	02M14	02M15	Evol %	02M14	02M15	Evol %	02M14	02M15	Evol %
IAA	131	115	-12,2%	59,5	58,0	-2,5%	1506	1268	-15,8%
IMCCV	36	42	16,7%	99,0	29,0	-70,7%	705	414	-41,3%
IME	90	86	-4,4%	21,6	22,2	2,8%	936	1144	22,2%
ICH	35	31	-11,4%	36,3	46,7	28,7%	692	354	-48,8%
ITH	75	73	-2,7%	10,0	22,0	120,0%	1562	1682	7,7%
ICC	16	11	-31,3%	2,0	1,6	-20,0%	262	230	-12,2%
ID	97	88	-9,3%	49,3	49,0	-0,6%	1108	982	-11,4%
<b>TOTAL</b>	<b>480</b>	<b>446</b>	<b>-7,1%</b>	<b>277,7</b>	<b>228,5</b>	<b>-17,7%</b>	<b>6771</b>	<b>6074</b>	<b>-10,3%</b>

Les investissements déclarés dans le cadre des projets autres que création (extension, renouvellement de matériel...) ont atteint 153.8 MD, soit 34.2% de moins que le volume enregistré lors des deux premiers mois 2014. Le nombre de ces projets a baissé de 8.1% en passant de 161 à 148 en 2015, et les emplois y afférents ont diminué de 20.4% avec 2287 postes d'emplois contre 2872 durant les deux premiers mois 2014.

### Projets autres que création

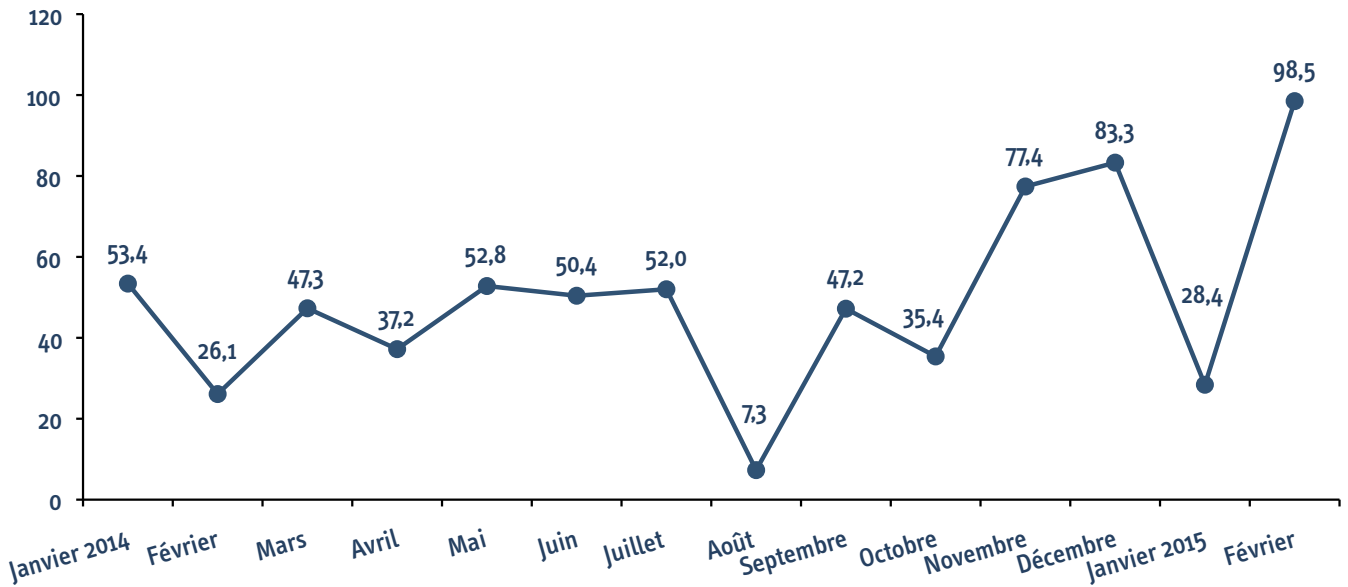
Secteur	Nombre de projets			Investissements en MD			Emplois		
	02M14	02M15	Evol %	02M14	02M15	Evol %	02M14	02M15	Evol %
IAA	54	41	-24,1%	65,5	50,8	-22,4%	419	315	-24,8%
IMCCV	11	13	18,2%	101,0	16,6	-83,6%	98	77	-21,4%
IME	29	27	-6,9%	30,8	16,4	-46,8%	1250	436	-65,1%
ICH	14	9	-35,7%	23,6	6,6	-72,0%	54	57	5,6%
ITH	25	24	-4,0%	6,0	16,4	173,3%	666	865	29,9%
ICC	3	4	33,3%	1,8	7,4	311,1%	276	211	-23,6%
ID	25	30	20,0%	5,2	39,6	661,5%	109	326	199,1%
<b>TOTAL</b>	<b>161</b>	<b>148</b>	<b>-8,1%</b>	<b>233,9</b>	<b>153,8</b>	<b>-34,2%</b>	<b>2872</b>	<b>2287</b>	<b>-20,4%</b>

## LES INVESTISSEMENTS DÉCLARÉS PAR RÉGIME

Les investissements déclarés dans les industries totalement exportatrices ont enregistré une hausse de 59,8% passant de 79,4 MD à 126,9 MD durant les deux premiers mois 2015.

Les industries dont la production est orientée vers le marché local ont enregistré une baisse de 40,9% passant de 432,2 MD à 255,4 MD durant la même période.

### Evolution des investissements déclarés dans le cadre du régime totalement exportateur en MD



La hausse des investissements déclarés dans les industries totalement exportatrices est due essentiellement au secteur des industries chimiques (39,8 MD contre 15,4 MD), essentiellement suite à la déclaration lors du mois de février 2015 de la création d'une unité de fabrication d'engrais chimiques pour un montant de 38,7 MD.

Aussi, le secteur des industries diverses dont les investissements déclarés dans le cadre du régime totalement exportateur ont enregistré une augmentation de 387,0% (22,4 MD contre 4,6 MD) suite à la déclaration de la création d'une unité de fabrication de granulés de bois pour un montant de 11,0 MD et la déclaration de l'extension d'une unité de fabrication de papier pour un montant de 5,7 MD.

De même, les investissements déclarés dans le cadre du régime totalement exportateur du secteur des industries du textile et de l'habillement ont progressé de 97,3% (21,7 MD contre 11,0 MD) particulièrement suite à la déclaration de l'extension d'une unité de délavage pour un montant de 6,2 MD.

Les investissements déclarés dans le cadre du régime totalement exportateur du secteur des industries du cuir et de la chaussure sont également passés de 2,8 MD à 8,5 MD durant les deux premiers mois 2015, suite notamment à la déclaration des extensions de deux unités de fabrication de chaussures pour un montant total de 7,3 MD.

## LES INVESTISSEMENTS SUPÉRIEURS À 5 MD

Les investissements relatifs aux projets dont le coût est supérieur à 5 MD, ont enregistré une baisse de 62.1% passant de 287.1 MD au cours des deux premiers mois 2014 à 108.7 MD durant les deux premiers mois 2015.

Le nombre de ces projets est passé de 24 à 11, soit une diminution de 54.2%. Ces projets permettront la création de 521 postes d'emplois, contre 1294 postes d'emplois lors des deux premiers mois 2014, soit une régression de 59.7%.

Il est à signaler que les projets de 5 MD et plus qui ne représentent que 1.9% du nombre des projets déclarés et 6.2% du nombre des emplois, totalisent 28.4% de l'ensemble des investissements déclarés.

### Projets de 5 MD et plus

Secteur	Nombre de projets			Investissements en MD			Emplois		
	02M14	02M15	Evol %	02M14	02M15	Evol %	02M14	02M15	Evol %
IAA	5	5	0,0%	48,6	30,3	-37,7%	180	308	71,1%
IMCCV	9	0	-100,0%	159,5	0,0	-100,0%	377	0	-100,0%
IME	2	0	-100,0%	13,3	0,0	-100,0%	72	0	-100,0%
ICH	3	1	-66,7%	29,9	38,7	29,4%	300	90	-70,0%
ITH	0	2	-	0,0	17,4	-	0	57	-
ICC	0	0	-	0,0	0,0	-	0	0	-
ID	5	3	-40,0%	35,8	22,3	-37,7%	365	66	-81,9%
<b>TOTAL</b>	<b>24</b>	<b>11</b>	<b>-54,2%</b>	<b>287,1</b>	<b>108,7</b>	<b>-62,1%</b>	<b>1294</b>	<b>521</b>	<b>-59,7%</b>

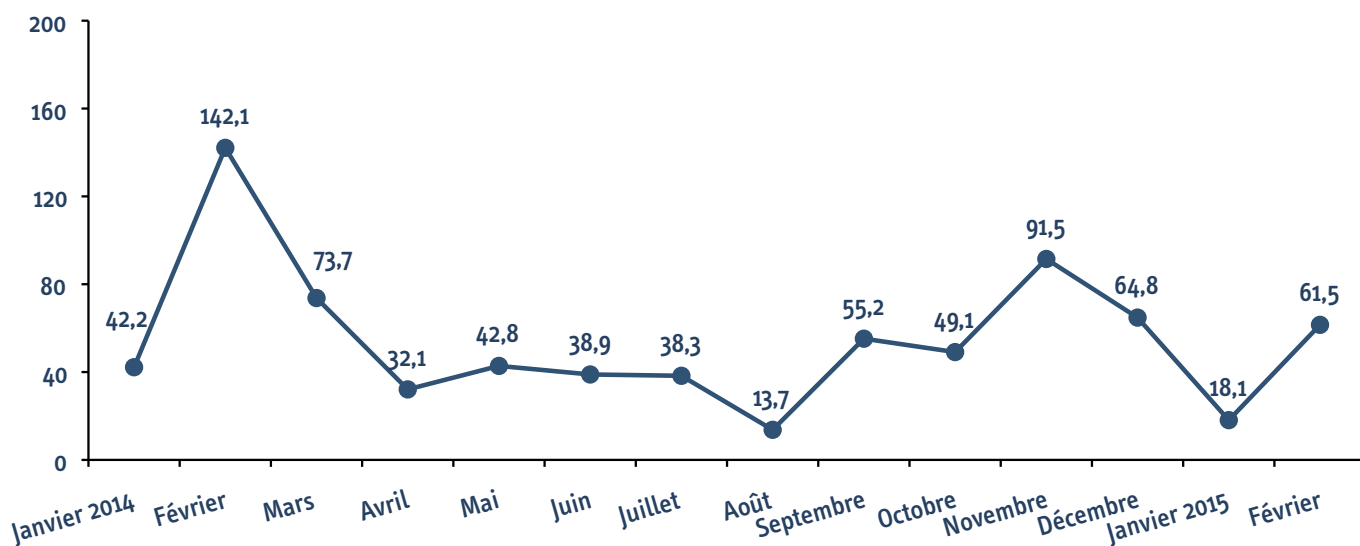
Les 11 projets (>5 MD) déclarés durant les deux premiers mois 2015, sont :

- La création à Gabes d'une unité d'engrais chimiques pour 38.7 MD avec 90 emplois.
- La création à Sousse d'une unité de moquettes pour 11.3 MD avec 35 emplois.
- La création à l'Ariana d'une unité de granulés de bois pour 11.0 MD avec 30 emplois.
- L'extension à Ben Arous d'une unité de couscous pour 8.1 MD avec 6 emplois.
- L'extension à Sousse d'une unité de délavage pour 6.2 MD avec 22 emplois.
- L'extension à Kairouan d'une unité de huile d'olive pour 5.8 MD avec 6 emplois.
- L'extension à Sousse d'une unité de papier pour 5.7 MD avec 6 emplois.
- L'extension à Monastir d'une unité d'aliments de poissons pour 5.7 MD avec 18 emplois.
- La création à Sousse d'une unité d'emballage laitier pour 5.6 MD avec 30 emplois.
- La création à Sfax d'une unité de biscuits pour 5.5 MD avec 220 emplois.
- La création à Mahdia d'une unité de chips pour 5.3 MD avec 58 emplois.

## LES INVESTISSEMENTS À PARTICIPATION ÉTRANGÈRE

Les investissements industriels à 100% étrangers et en partenariat sont passés de 190.9 MD lors des deux premiers mois 2014 à 79.6 MD durant les deux premiers mois 2015, enregistrant ainsi une baisse de 58.3%. Cette baisse est due aussi bien aux projets de partenariat dont l'investissement est passé de 102.2 MD à 41.4 MD durant les deux premiers mois 2015, soit une diminution de 59.5%, qu'aux projets 100% étrangers dont les investissements ont diminué de 56.9% en passant de 88.7 MD à 38.2 MD durant les deux premiers mois 2015.

Evolution des investissements à participation étrangère en MD



L'approche sectorielle illustre que la baisse enregistrée au niveau des investissements à 100% étrangers et en partenariat est imputable essentiellement au secteur des industries des matériaux de construction, de la céramique et du verre (7.0 MD contre 107.9 MD) suite à la déclaration lors des deux premiers mois 2014 du renouvellement de matériel d'une cimenterie pour un montant de 83.2 MD.

Idem pour le secteur des industries chimiques où les investissements à 100% étrangers et en partenariat n'ont pas dépassé 2.9 MD contre 31.8 MD suite à la déclaration lors des deux premiers mois 2014 de la création d'une unité de fabrication de produits d'entretien pour un montant de 12.0 MD et à la déclaration de la création d'une unité de fabrication de médicaments pour un montant de 10.0 MD.

De même, les investissements mixtes et étrangers déclarés dans le cadre du secteur des industries mécaniques et électriques sont passés de 25.3 MD à 10.9 MD, principalement suite à la déclaration lors des deux premiers mois 2014 de l'extension d'une unité de fabrication de cartes électroniques pour un montant de 8.0 MD et la déclaration de l'extension d'une unité de fabrication de matériel frigorifique pour un montant de 5.2 MD.

C'est aussi le cas du secteur des industries agroalimentaires avec des investissements étrangers ou en partenariat de 6.3 MD contre 19.7 MD, suite à la déclaration durant les deux premiers mois 2014 de deux extensions d'une centrale laitière pour un montant global de 13.5 MD.

## LES INVESTISSEMENTS DÉCLARÉS PAR RÉGION

La défalcation des projets déclarés durant les deux premiers mois 2015 est illustrée ci dessous :

Répartition des investissements déclarés par région en MD

	Nombre de projets			Investissements en MD			Emplois		
	02M14	02M15	Evol %	02M14	02M15	Evol %	02M14	02M15	Evol %
<b>Ariana</b>	38	44	15,8	29,9	21,8	-27,1	508	309	-39,2
<b>Béja</b>	10	10	0,0	13,8	3,1	-77,5	282	138	-51,1
<b>Ben Arous</b>	45	51	13,3	36,9	45,7	23,8	436	703	61,2
<b>Bizerte</b>	32	35	9,4	20,0	22,9	14,5	803	722	-10,1
<b>Gabes</b>	19	11	-42,1	111,2	44,4	-60,1	187	165	-11,8
<b>Gafsa</b>	11	12	9,1	7,7	5,8	-24,7	152	154	1,3
<b>Jendouba</b>	7	7	0,0	7,3	2,3	-68,5	142	243	71,1
<b>Kairouan</b>	20	16	-20,0	44,3	19,3	-56,4	575	657	14,3
<b>Kasserine</b>	15	13	-13,3	4,5	12,9	186,7	288	253	-12,2
<b>Kebili</b>	10	5	-50,0	0,7	0,3	-57,1	24	15	-37,5
<b>Le Kef</b>	6	3	-50,0	36,8	5,2	-85,9	156	71	-54,5
<b>Mahdia</b>	33	23	-30,3	21,9	11,3	-48,4	440	325	-26,1
<b>Manouba</b>	18	16	-11,1	11,7	5,9	-49,6	249	238	-4,4
<b>Medenine</b>	17	12	-29,4	21,5	4,8	-77,7	339	106	-68,7
<b>Monastir</b>	58	54	-6,9	7,5	15,7	109,3	531	748	40,9
<b>Nabeul</b>	47	52	10,6	11,1	25,3	127,9	620	1180	90,3
<b>Sfax</b>	99	69	-30,3	37,7	37,5	-0,5	974	752	-22,8
<b>Sidi Bouzid</b>	18	12	-33,3	18,3	8,6	-53,0	175	90	-48,6
<b>Siliana</b>	5	8	60,0	5,5	13,3	141,8	57	124	117,5
<b>Sousse</b>	50	59	18,0	9,9	41,6	320,2	1541	778	-49,5
<b>Tataouine</b>	7	9	28,6	2,5	1,7	-32,0	44	55	25,0
<b>Tozeur</b>	16	23	43,8	18,7	8,5	-54,5	456	155	-66,0
<b>Tunis</b>	43	26	-39,5	9,0	7,1	-21,1	392	140	-64,3
<b>Zaghouan</b>	17	24	41,2	23,2	17,3	-25,4	272	240	-11,8
<b>Total</b>	<b>641</b>	<b>594</b>	<b>-7,3</b>	<b>511,6</b>	<b>382,3</b>	<b>-25,3</b>	<b>9643</b>	<b>8361</b>	<b>-13,3</b>

Les volumes d'investissement les plus conséquents ont été déclarés à :

- Ben Arous avec 45,7 MD, dont 8,1 MD déclarés dans le cadre de l'extension d'une unité de fabrication de coucous et de pâtes alimentaires,
- Gabes avec 44,4 MD, dont 38,7 MD déclarés dans le cadre de la création d'une unité de fabrication d'engrais chimiques,
- Sousse avec 41,6 MD, dont 11,3 MD déclarés dans le cadre de la création d'une unité de fabrication de moquettes.

## LES INVESTISSEMENTS DÉCLARÉS DANS LES ZONES DE DÉVELOPPEMENT RÉGIONAL

Les deux premiers mois 2015 ont été caractérisés par une baisse au niveau de l'investissement déclaré dans les zones de développement régional de 46.0% avec 128.4 MD contre 237.6 MD lors des deux premiers mois 2014. La part de ces zones dans l'ensemble des gouvernorats est passée de 46.4% à 33.6% durant les deux premiers mois 2015.

La diminution ainsi enregistrée au niveau des investissements déclarés dans les zones de développement régional est imputable essentiellement au gouvernorat du Kef dont les investissements ont atteint 5.2 MD, contre 36.8 MD, essentiellement suite à la déclaration lors des deux premiers mois 2014 de la création d'une unité de fabrication de produits d'entretien pour un montant de 12.0 MD et la déclaration du renouvellement de matériel d'une unité d'embouteillage d'eau minérale pour un montant de 20.0 MD.

Idem pour le gouvernorat de Kairouan avec des investissements déclarés de 19.2 MD contre 44.3 MD suite à la déclaration durant les deux premiers mois 2014 de la création d'une unité de fabrication d'ouvrages en béton pour un montant de 23.4 MD.

De même, les investissements déclarés dans les délégations de développement régional du gouvernorat de Bizerte sont passés de 14.1 MD à 0.7 MD, particulièrement suite à la déclaration lors des deux premiers mois 2014 de la création d'une unité de fabrication de couches pour bébés pour un montant de 8.3 MD.

Aussi, les investissements déclarés dans le gouvernorat de Tozeur ont diminué de 18.7 MD à 8.5 MD en 2015, notamment suite à la déclaration durant les deux premiers mois 2014 de la création d'une unité de fabrication de panneaux en fibres de bois pour un montant de 8.9 MD.

Ont également baissé les investissements déclarés dans les délégations de développement régional du gouvernorat de Médenine qui n'ont pas dépassé 3.5 MD contre 16.5 MD durant les deux premiers mois 2014, période durant laquelle a été enregistrée la déclaration de la création d'une unité de céramique pour un montant de 15.6 MD.

Contrairement à ces régions, d'autres gouvernorats ont enregistrés une évolution des investissements déclarés au cours des deux premiers mois 2015 comme :

- le gouvernorat de Siliana avec des investissements de 13.3 MD contre 5.4 MD suite à la déclaration de la création d'un entrepôt frigorifique pour un montant de 3.2 MD et à la déclaration de l'extension d'une conserverie de tomates pour un montant de 2.5 MD.
- le gouvernorat de Kasserine avec un volume d'investissement déclaré de 12.9 MD contre 4.6 MD suite à la déclaration de l'extension d'une unité de fabrication de boissons gazeuses pour un montant de 4.9 MD et à la déclaration de la création d'une unité de transformation de marbre pour un montant de 3.7 MD

## OCTROI D'AVANTAGES ET CONSTITUTION

### Développement régional

Le nombre de projets bénéficiaires de la prime d'investissement au titre du développement régional est passé de 43 (pour un investissement total de 432.0 MD) à 53 projets (pour un investissement total de 74.8 MD) durant les deux premiers mois 2015. Ces projets vont permettre la création de 902 postes d'emplois, contre 2355 postes d'emplois durant les deux premiers mois 2014. La prime d'investissement accordée a atteint 11.2 MD contre 8.6 MD lors des deux premiers mois 2014, soit une hausse de 30.2%.

#### Projets bénéficiaires de la prime d'invest

	02M14	02M15	Evol %
<b>Projets</b>	43	53	+23.3
<b>Invest en MD</b>	432.0	74.8	-82.7
<b>Emplois</b>	2355	902	-61.7
<b>Prime en MD</b>	8.6	11.2	+30.2

### Nouveaux promoteurs et PME

Le nombre de projets bénéficiaires de la participation de l'état et des primes d'investissement au titre des nouveaux promoteurs et des PME est passé de 5 (pour un investissement de 8.7 MD) à 8 projets (pour un investissement total de 19.1 MD) durant les deux premiers mois 2015. Ces projets vont permettre la création de 199 postes d'emplois, contre 673 postes d'emplois durant les deux premiers mois 2014. La participation de l'état et les primes d'investissement accordées ont atteint 3.4 MD contre 1.5 MD lors des deux premiers mois 2014, soit une augmentation de 126.6%.

#### Projets bénéficiaires de la prime d'invest

	02M14	02M15	Evol %
<b>Projets</b>	5	8	+60.0
<b>Invest en MD</b>	8.7	19.1	+119.5
<b>Emplois</b>	673	199	-70.4
<b>Participation et primes en MD</b>	1.5	3.4	+126.6

### Constitution juridique des sociétés

Le nombre des sociétés juridiquement constituées dans les guichets uniques de l'Agence de Promotion de l'Industrie et de l'Innovation lors des deux premiers mois 2015 a atteint 1024 contre 1538 lors de la même période de l'année 2014, enregistrant ainsi une baisse de 33.4%

#### Constitution de sociétés à l'API

	02M14	02M15	Evol %
<b>SARL</b>	1137	654	-42.5
<b>SUARL</b>	353	278	-21.2
<b>SA</b>	13	27	+107.7
<b>AUTRES</b>	35	65	+85.7
<b>TOTAL</b>	1538	1024	-33.4

## COMMERCE EXTERIEUR

Les exportations du secteur industriel sont passées de 3692.0 MD durant les deux premiers mois 2014 à 4050.0 MD lors des deux premiers mois 2015 enregistrant ainsi une hausse de 9.7%.

Cette hausse est due essentiellement au secteur des industries agroalimentaires dont les exportations ont atteint 604.1 MD, contre 207.2 MD lors des deux premiers mois 2014, soit un accroissement de 191.6%.

De même, les exportations du secteur des industries du cuir et de la chaussure ont augmenté de 6.6% passant de 171.3 MD à 182.6 MD durant les deux premiers mois 2015.

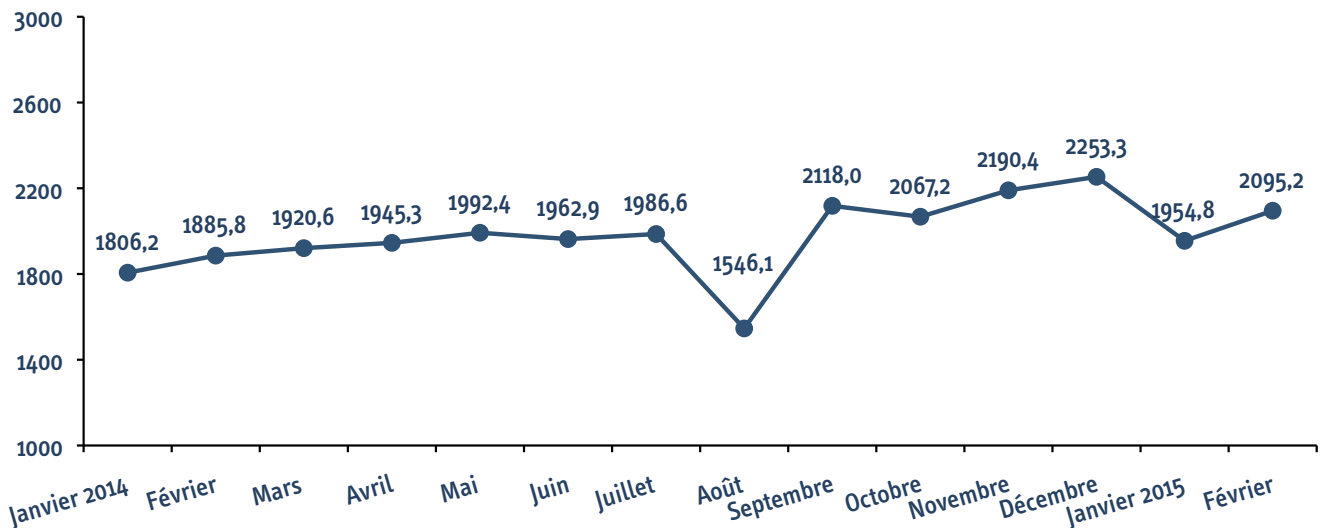
Le secteur des industries mécaniques et électriques n'a pas été du reste avec des exportations de l'ordre 1791.3 MD contre 1713.3 MD durant les deux premiers mois 2014, soit une progression de 4.6%.

Notons que le secteur des industries mécaniques et électriques accapare à lui seul 44.2 % des exportations du secteur industriel, suivi par le secteur des industries du textile et de l'habillement qui en représente 22.4%.

Par ailleurs, le secteur industriel a importé pour 4738.2 MD lors des deux premiers mois 2015 contre 4680.7 MD durant les deux premiers mois 2014, enregistrant ainsi une hausse de 1.2%.

Ainsi donc le solde commercial du secteur industriel s'établi à -688.2 MD lors des deux premiers mois 2015 contre -988.7 MD durant la même période de l'année 2014.

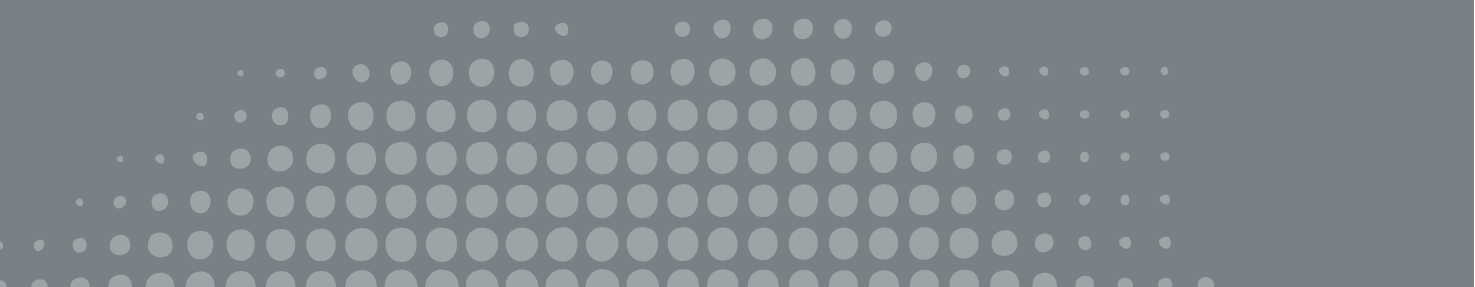
### Evolution des Exportations industrielles en MD







# Services



## Intentions d'investissement dans les services Situation des deux premiers mois 2015

SERVICES	Projets			Investissement en MD			Emplois		
	02M14	02M15	Evol en %	02M14	02M15	Evol en %	02M14	02M15	Evol en %
<b>Total Services</b>	<b>1 574</b>	<b>1 757</b>	<b>11,6%</b>	<b>264,1</b>	<b>219,0</b>	<b>-17,1%</b>	<b>6 597</b>	<b>7 053</b>	<b>6,9%</b>
Connexes à l'industrie	891	1 067	19,8%	68,0	39,0	-42,6%	2 955	3 230	9,3%
Autres	683	690	1,0%	196,1	180,0	-8,2%	3 642	3 823	5,0%

Régime exportateur	225	272	20,9%	11,6	9,4	-19,0%	1 251	1 467	17,3%
Autre	1 349	1 485	10,1%	252,5	209,6	-17,0%	5 346	5 586	4,5%

Tunisiens	1 392	1 535	10,3%	227,9	203,2	-10,8%	5 525	5 936	7,4%
Mixtes	72	81	12,5%	31,2	12,3	-60,6%	594	558	-6,1%
Etrangers	110	141	28,2%	5,0	3,5	-30,0%	478	559	16,9%

### Liste des projets déclarés durant le mois de février dont I >= 5 MDT

1) EXTENSION D'UNE SOCIETE DE PROMOTION IMMOBILIERE	50,0
2) CREATION D'UNE CLINIQUE PLURIDISCIPLINAIRE	10,6
3) RENOUELEMENT DE MATERIEL D'UNE SOCIETE DE TRANSPORT COLLECTIF DE PERSONNES	6,0
4) CREATION D'UNE SOCIETE D'OPERATEUR D'UN RESEAU VIRTUEL DE TELECOM	6,0
5) CREATION D'UN COMPLEXE JEUNESSE ET ENFANCE	5,0



## INVESTISSEMENTS DECLARES DANS LES SERVICES

### FÉVRIER 2015/ JANVIER 2015

Le mois de février 2015 a connu la déclaration de 849 projets de service correspondant à un montant d'investissement de 161.1 MD et des créations d'emplois au nombre de 4139.

Par rapport au mois précédent durant lequel 908 projets, 57.9 MD d'investissement et 2914 emplois ont été déclarés, le mois de février a connu une baisse de 6.5% au niveau des projets à réaliser, une hausse de 178.2% au niveau des investissements déclarés et un accroissement de 42.0% au niveau des emplois à créer.

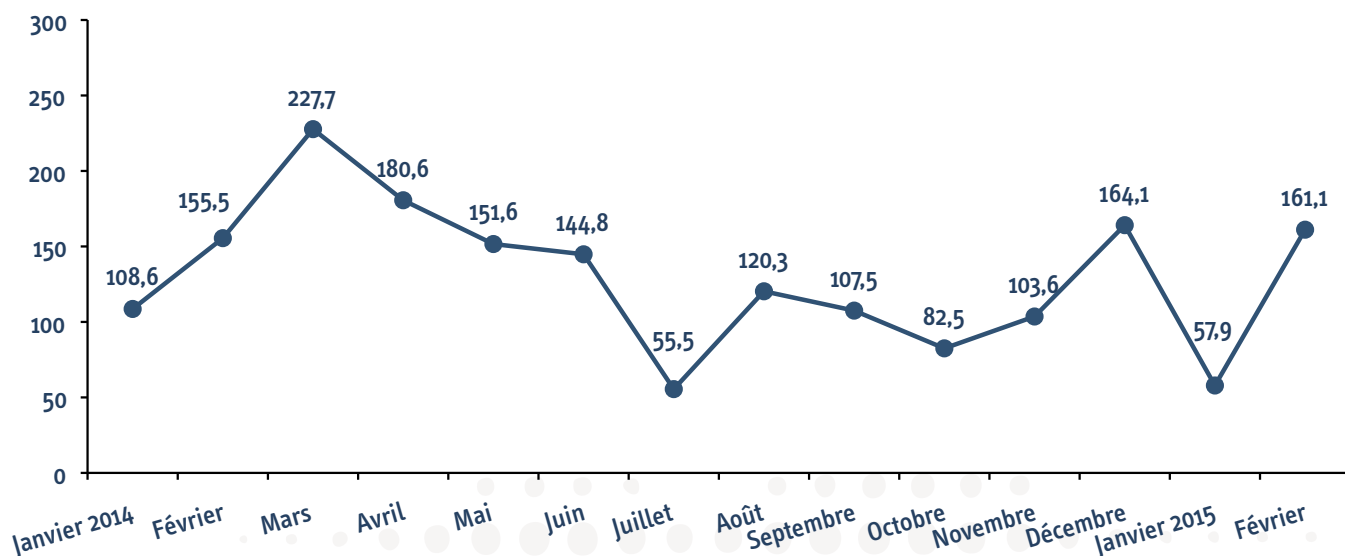
### FÉVRIER 2015/ FÉVRIER 2014

Par rapport au même mois de l'année dernière, les investissements déclarés dans les activités de service ont enregistré une baisse de 1.0% (154.0 MD, contre 155.5 MD en février 2014). Le nombre de projets déclarés est passé de 780 à 849 en février 2015, soit une hausse de 8.8%. Le nombre d'emplois à créer a atteint 4139 contre 3567 au cours du mois de février 2014, soit une augmentation de 16.0%.

### DEUX MOIS 2015/ DEUX MOIS 2014

Durant les deux premiers mois de l'année 2015, l'investissement déclaré dans le secteur des services a atteint le montant de 219.0 MD, contre 264.1 MD pour les deux premiers mois de l'année 2014, enregistrant ainsi une baisse de 17.1%. Le nombre de projets déclarés est passé de 1574 à 1757 au cours des deux premiers mois 2015, soit une hausse de 11.6%. Ces projets permettront la création de 7053 postes d'emplois, contre 6597 postes d'emplois durant les deux premiers mois 2014, soit une progression de 6.9%.

### Evolution des investissements déclarés dans les activités des services en MD



## LES INVESTISSEMENTS DÉCLARÉS PAR RÉGIME

Au cours des deux premiers mois 2015, les investissements déclarés dans les activités de services ont enregistré une baisse de 17,0% au niveau des services orientés vers le marché local avec un montant de 209,6 MD, contre 252,5 MD durant les deux premiers mois 2014.

Le nombre de ce type de projets a augmenté de 10,1% passant de 1349 durant les deux premiers mois 2014 à 1485 en 2015, tout comme le nombre des emplois à créer qui a évolué de 4,5% passant de 5346 à 5586 durant la même période.

Quant aux services totalement exportateurs, ils ont été marqués par une baisse de 19,0% avec 9,4 MD contre 11,6 MD durant les deux premiers mois 2014.

Le nombre de projets y afférents a enregistré une augmentation de 20,9% (272 contre 225 lors des deux premiers mois 2014), tout comme les emplois à créer qui ont progressé de 17,3% (1467 contre 1251 durant les deux premiers mois 2014).

Régime	Nombre de projets			Investissements en MD			Emplois		
	02M14	02M15	Evol %	02M14	02M15	Evol %	02M14	02M15	Evol %
<b>Export</b>	225	272	20,9%	11,6	9,4	-19,0%	1251	1467	17,3%
<b>Local</b>	1349	1485	10,1%	252,5	209,6	-17,0%	5346	5586	4,5%
<b>TOTAL</b>	<b>1574</b>	<b>1757</b>	<b>11,6%</b>	<b>264,1</b>	<b>219,0</b>	<b>-17,1%</b>	<b>6597</b>	<b>7053</b>	<b>6,9%</b>

## LES INVESTISSEMENTS DÉCLARÉS PAR RÉGION

La baisse des investissements enregistrée durant les deux premiers mois 2015 dans les activités de services résulte de la diminution enregistrée dans les régions de l'est où les investissements ont atteint 176,8 MD contre 236,1 MD lors des deux premiers mois 2014 (-25,1%), alors que les régions de l'ouest ont enregistré une augmentation de 50,7% avec un montant de 42,2 MD contre 28,0 MD durant les deux premiers mois 2014.

La hausse enregistrée au niveau des projets déclarés dans les activités de service a été véhiculée par les régions de l'ouest avec 424 projets contre 328 durant les deux premiers mois 2014, soit une augmentation de 29,3%.

La hausse des emplois à créer est due à la croissance enregistrée par les régions de l'ouest dont les emplois à créer ont atteint 1368 durant les deux premiers mois 2015 contre 835 durant la même période de l'année 2014, soit une augmentation de 63,8%, ce qui n'est pas le cas des régions de l'est où les emplois sont passés de 5762 à 5685 durant les deux premiers mois 2015 (-1,3%).

Régime	Nombre de projets			Investissements en MD			Emplois		
	02M14	02M15	Evol %	02M14	02M15	Evol %	02M14	02M15	Evol %
<b>Ariana</b>	141	163	15,6%	8,7	14,7	69,0%	648	623	-3,9%
<b>B.Arous</b>	88	88	0,0%	9,6	7,6	-20,8%	353	335	-5,1%
<b>Monastir</b>	69	82	18,8%	5,9	8,1	37,3%	266	317	19,2%
<b>Nabeul</b>	70	69	-1,4%	4,5	2,3	-48,9%	225	262	16,4%
<b>Sfax</b>	140	151	7,9%	34,8	9,8	-71,8%	576	598	3,8%
<b>Sousse</b>	130	141	8,5%	46,1	9,4	-79,6%	626	624	-0,3%
<b>Tunis</b>	365	404	10,7%	62,1	88,1	41,9%	1727	1810	4,8%
<b>Autres</b>	571	659	15,4%	92,4	79	-14,5%	2176	2484	14,2%
<b>TOTAL</b>	<b>1574</b>	<b>1757</b>	<b>11,6%</b>	<b>264,1</b>	<b>219,0</b>	<b>-17,1%</b>	<b>6597</b>	<b>7053</b>	<b>6,9%</b>

## LES INVESTISSEMENTS À PARTICIPATION ÉTRANGÈRE

Les investissements à participation étrangère dans les activités de service sont passés de 36,3 MD lors des deux premiers mois 2014 à 15,8 MD durant les deux premiers mois 2015, enregistrant ainsi une baisse de 56,5%. Cette baisse est due aussi bien aux projets de partenariat dont l'investissement a atteint 12,3 MD contre 31,2 MD durant les deux premiers mois 2014, soit une diminution de 60,6%, qu'aux projets 100% étrangers dont les investissements sont passés de 5,1 MD à 3,5 MD durant les deux premiers mois 2015, soit une baisse de 31,4%.

Il est à signaler aussi que le nombre des projets à participation étrangère a augmenté de 22,0% en passant de 182 à 222 durant les deux premiers mois 2015, tout comme les emplois à créer qui ont progressé de 4,2% en passant de 1072 postes d'emplois à 1117 durant la même période.

### Investissements à participation étrangère (services)

	Nombre de projets			Investissements en MD			Emplois		
	02M14	02M15	Evol %	02M14	02M15	Evol %	02M14	02M15	Evol %
<b>Total Export</b>	<b>129</b>	<b>164</b>	<b>27,1%</b>	<b>4,8</b>	<b>4,0</b>	<b>-16,7%</b>	<b>609</b>	<b>654</b>	<b>7,4%</b>
Mixtes	35	47	34,3%	2,1	1,3	-38,1%	230	260	13,0%
Etrangers	94	117	24,5%	2,7	2,7	0,0%	379	394	4,0%
<b>Marché local</b>	<b>53</b>	<b>58</b>	<b>9,4%</b>	<b>31,5</b>	<b>11,8</b>	<b>-62,5%</b>	<b>463</b>	<b>463</b>	<b>0,0%</b>
Mixtes	37	34	-8,1%	29,1	11,0	-62,2%	364	298	-18,1%
Etrangers	16	24	50,0%	2,4	0,8	-66,7%	99	165	66,7%
<b>Total services</b>	<b>182</b>	<b>222</b>	<b>22,0%</b>	<b>36,3</b>	<b>15,8</b>	<b>-56,5%</b>	<b>1072</b>	<b>1117</b>	<b>4,2%</b>
Mixtes	72	81	12,5%	31,2	12,3	-60,6%	594	558	-6,1%
Etrangers	110	141	28,2%	5,1	3,5	-31,4%	478	559	16,9%

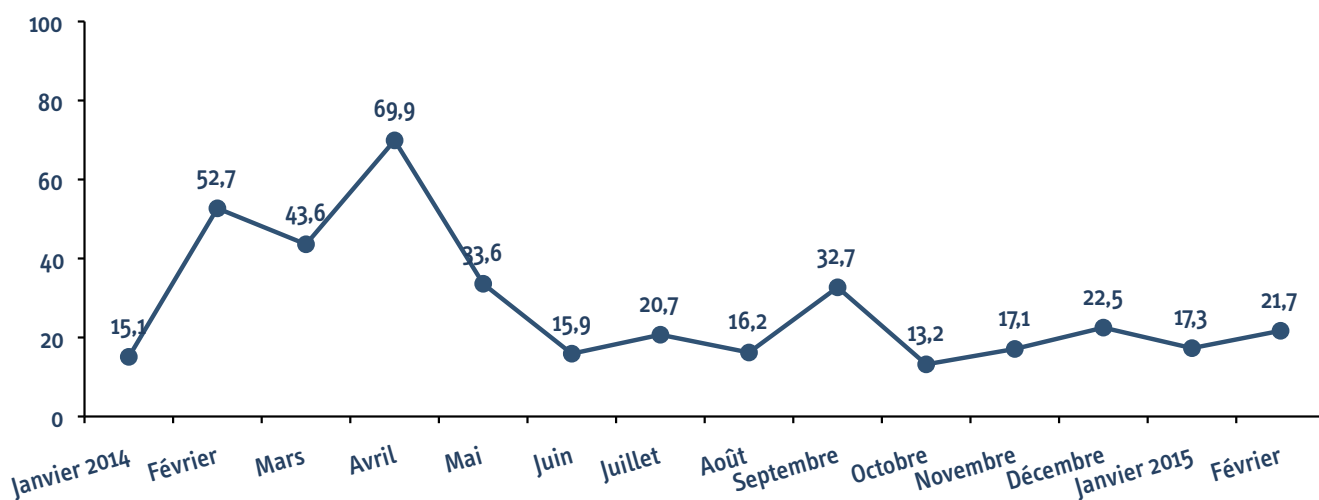


## LES SERVICES CONNEXES À L'INDUSTRIE

Au niveau des services connexes à l'industrie, l'investissement déclaré qui représente 17,8 % de l'investissement total déclaré dans les activités de service, a enregistré une baisse de 42,6%, passant de 68,0 MD au cours des deux premiers mois 2014 à 39,0 MD durant les deux premiers mois 2015.

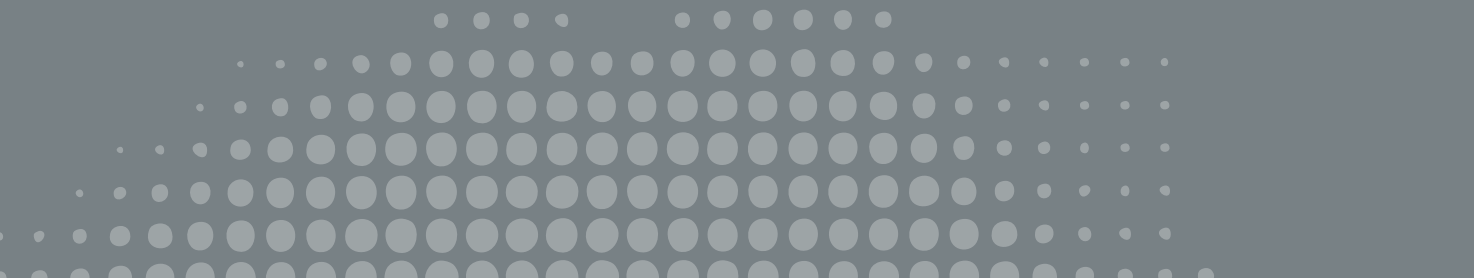
Par ailleurs, il est à noter que le nombre de projets connexes à l'industrie a augmenté de 19,8% en passant de 891 à 1067, tout comme le nombre des emplois y afférents qui est passé de 2955 postes d'emplois à 3230 au cours des deux premiers mois 2015 enregistrant ainsi un accroissement de 9,3%.

### Evolution des investissements déclarés dans les activités des services connexes à l'industrie en MD





# Annexes



# INDUSTRIE

## Investissement (en MD)

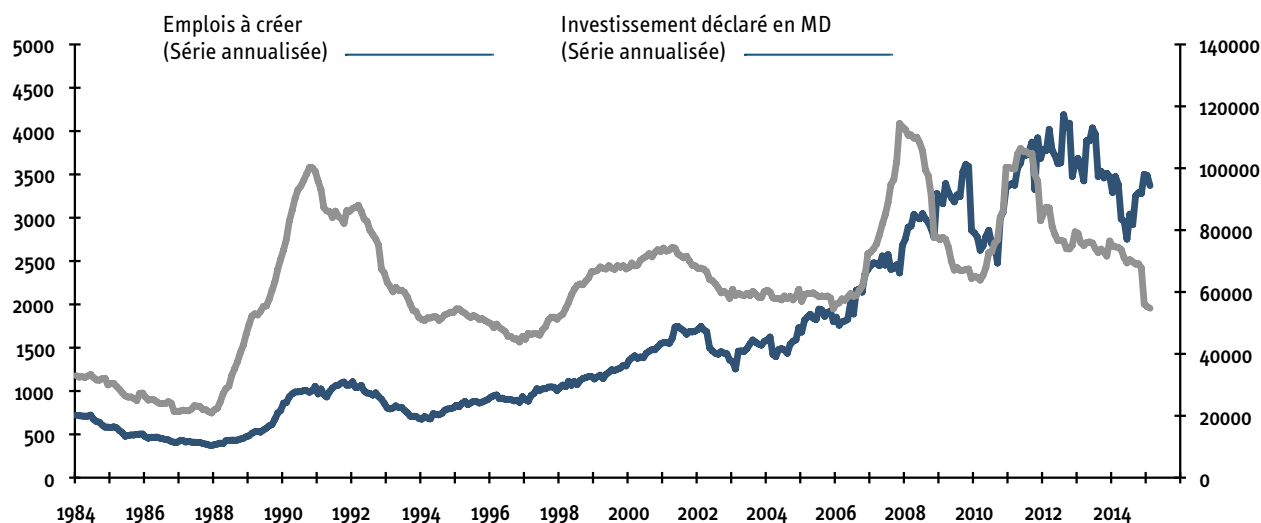
	Janv	Fév	Mars	Avril	Mai	Juin	Juil	Août	Sept	Oct	Nov	Déc	Total
2009	198,4	299,1	450,4	139,9	163,3	139,3	361,0	94,6	400,8	200,3	125,4	281,5	2854,0
2010	168,8	251,3	298,3	190,0	273,8	210,0	205,6	114,0	157,8	718,6	197,6	558,5	3344,3
2011	199,1	270,0	280,0	387,4	331,9	342,2	165,6	160,6	261,3	170,2	795,6	320,5	3684,4
2012	305,1	256,0	523,2	145,5	273,8	247,1	174,0	716,9	112,5	220,7	181,0	475,8	3631,6
2013	357,3	153,0	368,0	611,4	270,1	395,7	102,8	228,4	172,4	141,7	234,5	436,7	3472,0
2014	174,3	337,3	274,6	212,8	250,1	185,6	391,8	106,9	503,8	179,9	225,0	658,1	3500,2
2015	163,6	218,7											382,3

## Emplois à créer

	Janv	Fév	Mars	Avril	Mai	Juin	Juil	Août	Sept	Oct	Nov	Déc	Total
2009	198,4	299,1	450,4	139,9	163,3	139,3	361,0	94,6	400,8	200,3	125,4	281,5	2854,0
2010	168,8	251,3	298,3	190,0	273,8	210,0	205,6	114,0	157,8	718,6	197,6	558,5	3344,3
2011	199,1	270,0	280,0	387,4	331,9	342,2	165,6	160,6	261,3	170,2	795,6	320,5	3684,4
2012	305,1	256,0	523,2	145,5	273,8	247,1	174,0	716,9	112,5	220,7	181,0	475,8	3631,6
2013	357,3	153,0	368,0	611,4	270,1	395,7	102,8	228,4	172,4	141,7	234,5	436,7	3472,0
2014	174,3	337,3	274,6	212,8	250,1	185,6	391,8	106,9	503,8	179,9	225,0	658,1	3500,2
2015	163,6	218,7											382,3

## Nombre de projets

	Janv	Fév	Mars	Avril	Mai	Juin	Juil	Août	Sept	Oct	Nov	Déc	Total
2009	198,4	299,1	450,4	139,9	163,3	139,3	361,0	94,6	400,8	200,3	125,4	281,5	2854,0
2010	168,8	251,3	298,3	190,0	273,8	210,0	205,6	114,0	157,8	718,6	197,6	558,5	3344,3
2011	199,1	270,0	280,0	387,4	331,9	342,2	165,6	160,6	261,3	170,2	795,6	320,5	3684,4
2012	305,1	256,0	523,2	145,5	273,8	247,1	174,0	716,9	112,5	220,7	181,0	475,8	3631,6
2013	357,3	153,0	368,0	611,4	270,1	395,7	102,8	228,4	172,4	141,7	234,5	436,7	3472,0
2014	174,3	337,3	274,6	212,8	250,1	185,6	391,8	106,9	503,8	179,9	225,0	658,1	3500,2
2015	163,6	218,7											382,3



(le graphique représente le cumul glissant sur 12 mois du montant des investissements en MD et de l'emploi à créer)

Croissance de l'investissement en février et en rythme annuel = -3,7%



## INDUSTRIES TOTALEMENT EXPORTATRICES

### Investissement (en MD)

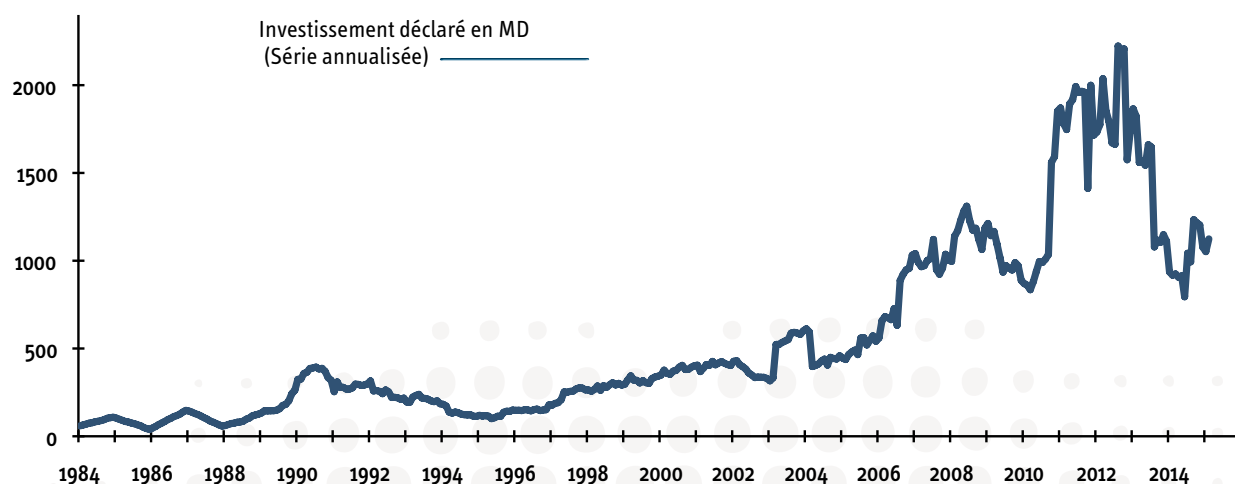
	Janv	Fév	Mars	Avril	Mai	Juin	Juil	Août	Sept	Oct	Nov	Déc	Total
2009	79,9	144,8	100,0	39,5	46,7	42,6	95,4	40,3	45,6	82,9	58,3	112,1	888,1
2010	61,2	135,6	74,5	85,2	105,2	98,9	90,0	58,9	72,6	607,9	90,0	371,9	1851,9
2011	79,7	46,1	40,7	230,8	129,6	174,0	56,4	65,5	67,2	60,3	677,6	88,1	1716,0
2012	96,9	88,2	302,6	47,1	69,3	52,5	47,5	625,6	45,6	65,4	46,2	246,5	1733,4
2013	228,9	44,9	40,3	55,8	44,7	169,5	34,5	56,3	84,0	52,8	90,2	210,0	1111,9
2014	53,4	26,1	47,3	37,2	52,8	50,4	282,5	7,3	324,2	35,4	77,4	83,3	1077,3
2015	28,4	98,5											126,9

### Emplois à créer

	Janv	Fév	Mars	Avril	Mai	Juin	Juil	Août	Sept	Oct	Nov	Déc	Total
2009	79,9	144,8	100,0	39,5	46,7	42,6	95,4	40,3	45,6	82,9	58,3	112,1	888,1
2010	61,2	135,6	74,5	85,2	105,2	98,9	90,0	58,9	72,6	607,9	90,0	371,9	1851,9
2011	79,7	46,1	40,7	230,8	129,6	174,0	56,4	65,5	67,2	60,3	677,6	88,1	1716,0
2012	96,9	88,2	302,6	47,1	69,3	52,5	47,5	625,6	45,6	65,4	46,2	246,5	1733,4
2013	228,9	44,9	40,3	55,8	44,7	169,5	34,5	56,3	84,0	52,8	90,2	210,0	1111,9
2014	53,4	26,1	47,3	37,2	52,8	50,4	282,5	7,3	324,2	35,4	77,4	83,3	1077,3
2015	28,4	98,5											126,9

### Nombre de projets

	Janv	Fév	Mars	Avril	Mai	Juin	Juil	Août	Sept	Oct	Nov	Déc	Total
2009	72	76	88	90	66	68	65	69	76	76	92	110	948
2010	81	95	96	116	87	107	91	72	111	150	151	428	1585
2011	83	65	92	76	116	104	82	86	104	97	89	144	1138
2012	98	91	91	89	79	80	63	87	87	90	93	202	1150
2013	90	80	63	61	86	65	63	53	84	88	120	404	1257
2014	76	69	76	84	79	61	68	40	80	79	73	71	856
2015	62	67											129



(Le graphique représente le cumul glissant sur 12 mois du montant des investissements en MD)

Croissance de l'investissement en février et en rythme annuel = +4,4%

## SERVICES

### Investissement (en MD)

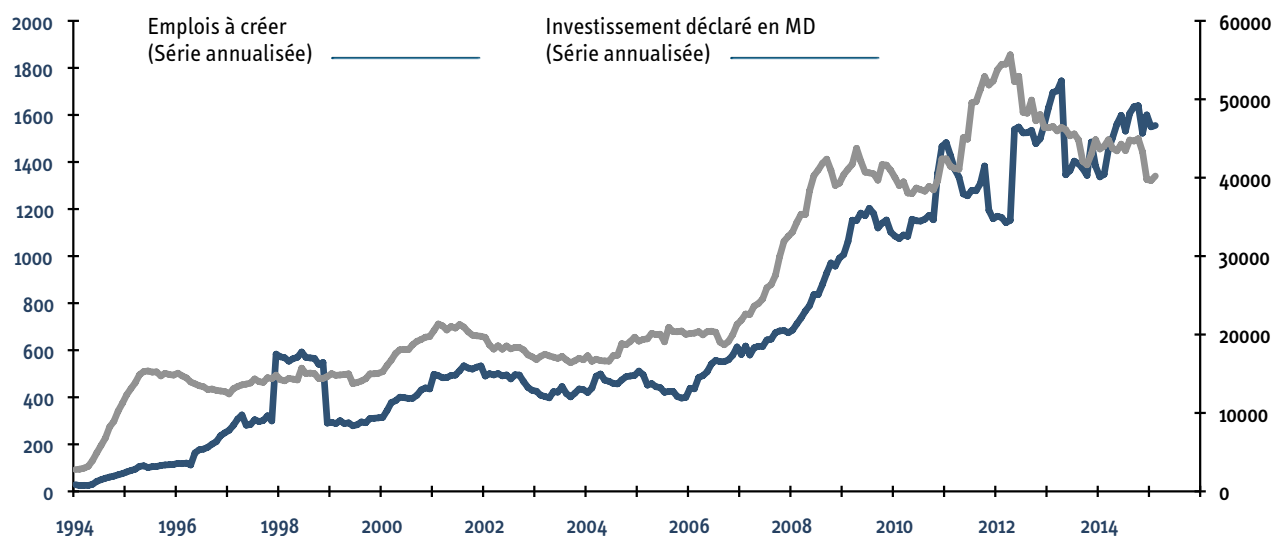
	Janv	Fév	Mars	Avril	Mai	Juin	Juil	Août	Sept	Oct	Nov	Déc	Total
2009	72,3	151,7	181,8	113,9	105,3	94,5	85,1	49,0	43,5	107,4	48,9	48,7	1102,1
2010	55,2	141,1	197,2	108,1	178,1	88,1	83,9	56,9	59,7	88,8	246,7	162,9	1466,7
2011	71,3	86,6	137,8	76,4	107,1	79,8	107,3	54,8	90,4	163,4	58,3	127,2	1160,4
2012	82,0	81,0	115,9	84,8	493,9	89,7	82,4	55,5	100,4	107,1	78,6	189,5	1560,8
2013	153,7	144,5	122,2	127,5	94,6	107,7	134,2	44,7	79,2	78,4	220,4	86,4	1393,5
2014	108,6	155,5	227,7	180,6	151,6	144,8	55,5	120,3	107,5	82,5	103,6	164,1	1602,3
2015	57,9	161,1											219,0

### Emplois à créer

	Janv	Fév	Mars	Avril	Mai	Juin	Juil	Août	Sept	Oct	Nov	Déc	Total
2009	3734	4333	3769	4872	3486	2683	2905	2699	2328	4682	2423	3029	40943
2010	2804	3315	4252	3437	3419	3421	2969	2503	2937	4252	3554	5834	42697
2011	2813	2360	3995	3331	7447	3188	7341	2641	4492	5907	2464	6347	52326
2012	4253	3043	4030	4524	4015	3880	2743	2528	6164	3266	3260	4681	46387
2013	4238	3207	3461	4974	3729	3086	3265	1762	3433	2816	4641	6516	45128
2014	3039	3567	4293	3906	3402	3947	2155	3118	3306	3115	2974	3001	39823
2015	2914	4139											7053

### Nombre de projets

	Janv	Fév	Mars	Avril	Mai	Juin	Juil	Août	Sept	Oct	Nov	Déc	Total
2009	644	564	643	624	560	566	489	516	507	633	526	637	6909
2010	613	595	812	649	632	677	557	515	599	739	677	1081	8146
2011	476	478	708	680	642	607	517	550	598	658	609	863	7386
2012	801	701	913	840	869	784	663	683	728	793	749	933	9457
2013	780	703	802	808	866	699	658	517	757	722	866	1717	9895
2014	794	779	856	897	810	816	648	705	848	810	782	873	9618
2015	908	849											1757



(le graphique représente le cumul glissant sur 12 mois du montant des investissements en MD et de l'emploi à créer)

Croissance de l'investissement en janvier et en rythme annuel = -3,2%