

République Tunisienne  
Ministère de L'Industrie,  
de l'Energie et des Mines



Agence de Promotion  
de l'Industrie et de l'Innovation

# Bulletin de Conjoncture

## 5 Mois 2015

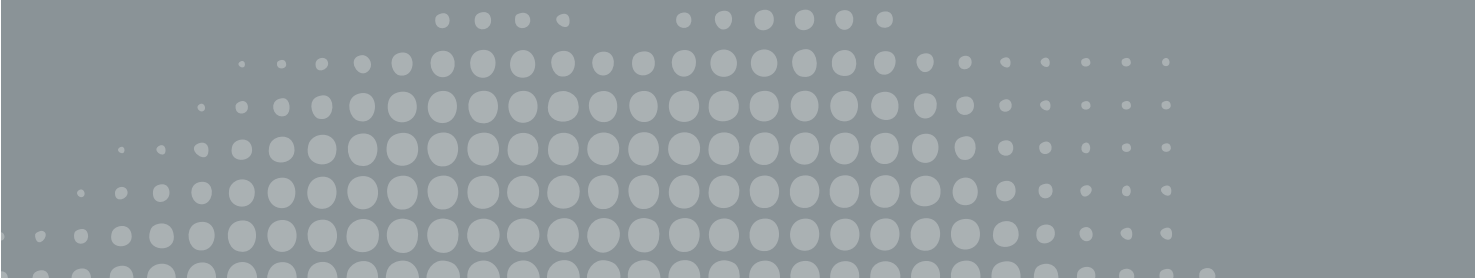


**NOUS VOUS ACCOMPAGNONS POUR RÉUSSIR**

Agence de Promotion de l'Industrie et de l'Innovation  
63, rue de Syrie-1002 Tunis Belvédère-Tunisie  
Tél: +216 71 79 21 44 / Fax: +216 71 78 24 82  
Site web: [www.tunisieindustrie.nat.tn](http://www.tunisieindustrie.nat.tn) / E-mail: [api@api.nat.tn](mailto:api@api.nat.tn)



# Tableau de bord

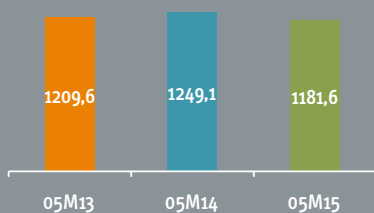


# Tableau de Bord de l'Industrie tunisienne

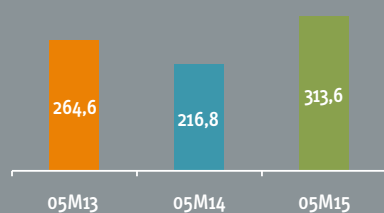
## 1 - Investissement déclaré dans l'industrie en MD

	05 Mois 14	05 Mois 15	Evol. %
Total Industrie	1249,1	1181,6	-5,4
<b>1.1 Répartition par secteur</b>			
I. Agroalimentaires	357,6	366,9	2,6
Matériaux de construction	313,4	226,1	-27,9
I. Mécaniques et électriques	163,1	154,9	-5,0
I.Chimiques	184,6	112,7	-38,9
I. du Textile et de l'habillement	49,1	97,1	97,8
I. du cuir et chaussures	6,4	13,0	103,1
Industries diverses	174,9	210,9	20,6
<b>1.2 Répartition par objet</b>			
Créations	703,6	601,1	-14,6
Autres	545,5	580,5	6,4
<b>1.3 Répartition par régime</b>			
Totalement exportateur	216,8	313,6	44,6
Autre que totalement exportateur	1032,3	868,0	-15,9
<b>1.4 Répartition par tranche</b>			
Projets de 5 MD et plus	577,4	506,6	-12,3
Projets de moins de 5 MD	671,7	675,0	0,5
<b>1.5 Invest. à part. étrangère</b>	<b>343,7</b>	<b>259,4</b>	<b>-24,5</b>
Mixte	201,0	144,1	-28,3
100% étranger	142,7	115,3	-19,2
<b>1.6 Répartition par région</b>			
Régions de l'Est	945,0	952,4	0,8
Régions de l'Ouest	304,1	229,2	-24,6
<b>1.7 Zone. dvp.régional</b>	<b>574,7</b>	<b>453,2</b>	<b>-21,1</b>

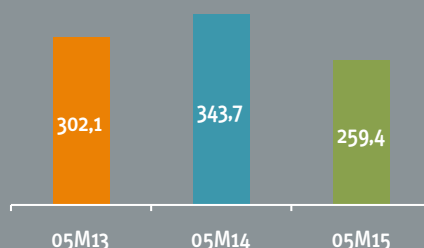
Investissement dans l'industrie en MD



Invest. des industries totalement exportatrices en MD



Invest. à participation étrangère dans l'industrie en MD



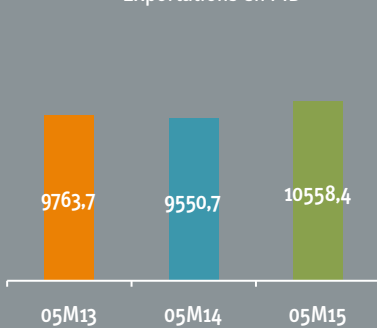
## 2 - Exportations en MD

	05 Mois 14	05 Mois 15	Evol. %
Total Industrie	9550,7	10558,4	10,6
I. Agroalimentaires	513,8	1612,1	213,8
Matériaux de construction	252,0	250,4	-0,6
I. Mécaniques et électriques	4617,6	4768,0	3,3
I.Chimiques	827,3	651,1	-21,3
I. du Textile et de l'habillement	2315,3	2168,1	-6,4
I. du cuir et chaussures	433,9	437,5	0,8
Industries diverses	590,8	671,2	13,6

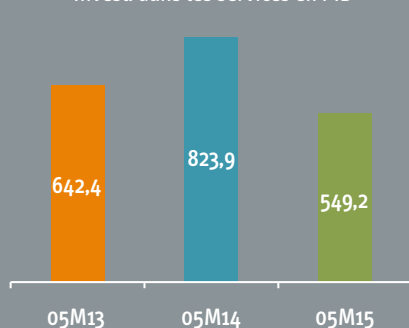
## 3 - Investissement déclaré dans les services en MD

	05 Mois 14	05 Mois 15	Evol. %
Total services	823,9	549,2	-33,3
<b>3.1 Répartition par régime</b>			
Totalement exportateur	25,1	25,5	1,6
Autre que totalement exportateur	798,8	523,7	-34,4
<b>3.2 Invest. à part. étrangère</b>	<b>109,9</b>	<b>73,3</b>	<b>-33,3</b>
Mixte	99,8	38,5	-61,4
100% étranger	10,1	34,8	244,6
<b>3.3 Répartition par région</b>			
Régions de l'Est	709,6	450,6	-36,5
Régions de l'Ouest	114,3	98,6	-13,7
<b>3.4 S.connexes à l'industrie</b>	<b>215,0</b>	<b>104,1</b>	<b>-51,6</b>
Informatique	15,0	16,5	10,0
Etudes et conseils	15,7	19,4	23,6
Recherche	0,1	0,3	200,0
Maintenance des équipements	23,0	13,0	-43,5
Transport	102,4	33,0	-67,8
Formation Professionnelle	4,0	5,0	25,0
Aménag. des zones industrielles	35,0	0,0	-100,0
Autres services connexes	19,8	16,9	-14,6

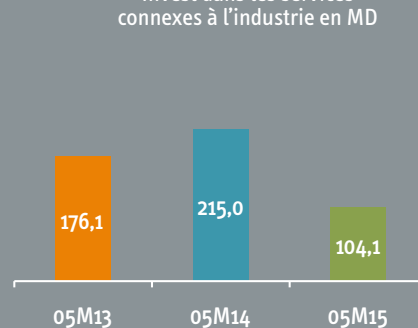
Exportations en MD



Invest. dans les services en MD

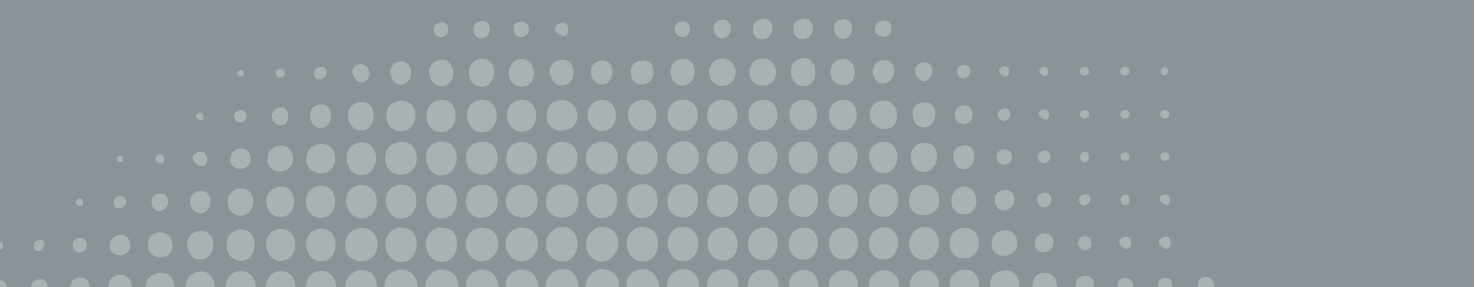


Invest dans les services connexes à l'industrie en MD





# Industrie



# Intentions d'investissement dans l'industrie

## Situation des cinq premiers mois 2015

INDUSTRIE	Projets			Investissement en MD			Emplois		
	05 Mois 14	05 Mois 15	Evol en %	05 Mois 14	05 Mois 15	Evol en %	05 Mois 14	05 Mois 15	Evol en %
<b>Total Industrie</b>	<b>1739</b>	<b>1584</b>	<b>-8,9%</b>	<b>1249,1</b>	<b>1181,6</b>	<b>-5,4%</b>	<b>24304</b>	<b>23357</b>	<b>-3,9%</b>
<b>IAA</b>	526	437	-16,9%	357,6	366,9	2,6%	5579	4440	-20,4%
<b>ID</b>	340	304	-10,6%	174,9	210,9	20,6%	3464	3255	-6,0%
<b>IMCCV</b>	127	136	7,1%	313,4	226,1	-27,9%	2083	2083	0,0%
<b>IME</b>	299	300	0,3%	163,1	154,9	-5,0%	4639	3953	-14,8%
<b>ICHC</b>	136	122	-10,3%	184,6	112,7	-38,9%	1936	1307	-32,5%
<b>ITH</b>	268	247	-7,8%	49,1	97,1	97,8%	5853	7430	26,9%
<b>ICC</b>	43	38	-11,6%	6,4	13,0	103,1%	750	889	18,5%
<b>Créations</b>	1262	1128	-10,6%	703,6	601,1	-14,6%	17164	15983	-6,9%
<b>Autres</b>	477	456	-4,4%	545,5	580,5	6,4%	7140	7374	3,3%
<b>Régime exportateur</b>	384	340	-11,5%	216,8	313,6	44,6%	10292	9973	-3,1%
<b>Autre</b>	1355	1244	-8,2%	1032,3	868,0	-15,9%	14012	13384	-4,5%
<b>5 MDT et plus</b>	53	48	-9,4%	577,4	506,6	-12,3%	2654	2744	3,4%
<b>Moins de 5 MDT</b>	1686	1536	-8,9%	671,7	675,0	0,5%	21650	20613	-4,8%
<b>Tunisiens</b>	1475	1352	-8,3%	905,4	922,2	1,9%	17926	17003	-5,1%
<b>Mixtes</b>	143	103	-28,0%	201,0	144,1	-28,3%	3504	2153	-38,6%
<b>Etrangers</b>	121	129	6,6%	142,7	115,3	-19,2%	2874	4201	46,2%
<b>Zones de dév. Regional</b>	514	450	-12,5%	574,7	453,2	-21,1%	8847	7667	-13,3%

### Liste des projets déclarés durant le mois de mai 2015 dont I >=5MDT

- |  |         |
|--|---------|
| 1) Renouvellement de matériel de briqueterie                               | 29,2 MD |
| 2) Extension d'une unité de treillage et de fabrication de cables en acier | 15,1 MD |
| 3) Création d'une unité de fabrication de fers marchands et rond à béton   | 9,9 MD  |
| 4) Création d'une unité de fabrication des sacs tissés en polypropylène    | 7,8 MD  |
| 5) Extension d'une unité de production d'articles hygiéniques              | 7,5 MD  |
| 6) Création d'une unité de fabrication d'aliments composés pour bétail     | 7,5MD   |

## INVESTISSEMENTS DECLARES DANS L'INDUSTRIE

### MAI 2015/ AVRIL 2015

Le mois de mai 2015 a connu la déclaration de 262 projets correspondant à un montant d'investissement de 182.7 MD et des créations d'emplois au nombre de 3226.

Par rapport au mois précédent durant lequel 336 projets, 272.7 MD d'investissement et 5522 emplois ont été déclarés, le mois de mai 2015 a connu une baisse de 22.0% au niveau des projets à réaliser, une diminution de 33.0% au niveau des investissements déclarés et un recul de 41.6% au niveau des emplois à créer.

### MAI 2015/ MAI 2014

Durant le mois de mai 2015, l'investissement déclaré dans le secteur industriel a atteint le montant de 182.7 MD, contre 250.1 MD lors du mois de mai 2014, enregistrant ainsi une baisse de 26.9%.

Le nombre de projets déclarés a atteint 262 au cours du mois de mai 2015 contre 366 en mai 2014. Ces projets permettront la création de 3226 postes d'emplois, contre 4239 postes d'emplois lors du mois de mai 2014, soit 23.9% de moins.

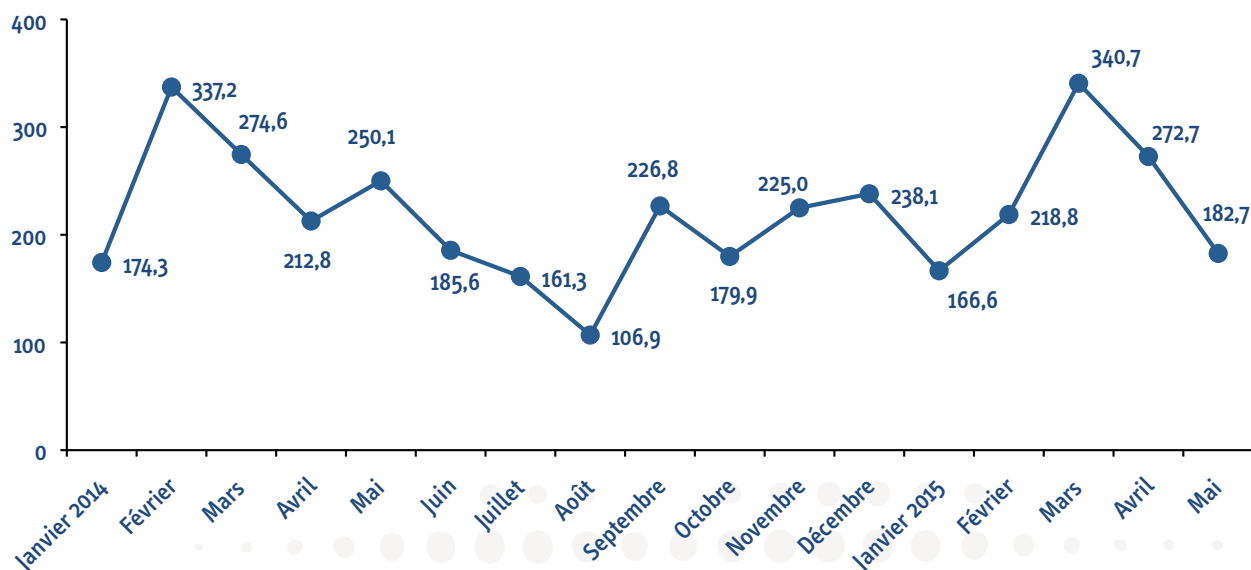
### CINQ MOIS 2015/ CINQ MOIS 2014

Durant les cinq premiers mois 2015, l'investissement déclaré dans le secteur industriel a atteint le montant de 1181.6 MD, contre 1249.1 MD lors des cinq premiers mois 2014, soit une diminution de 5.4%.

Le nombre de projets déclarés a atteint 1584 au cours des cinq premiers mois 2015 contre 1739 lors des cinq premiers mois 2014, soit une baisse de 8.9%.

Ces projets permettront la création de 23357 postes d'emplois, contre 24304 postes d'emplois durant les cinq premiers mois 2014, soit un recul de 3.9%.

### Evolution des investissements déclarés dans l'industrie en MD



NB : Les investissements de 100.0 MD et plus ne sont pas comptabilisés dans les statistiques du secteur industriel. La prise en compte de ces rares projets biaiserait les tendances.

## LES INVESTISSEMENTS DÉCLARÉS PAR SECTEUR

Le secteur des industries du cuir et de la chaussure a affiché un taux d'accroissement positif de 103.1% avec des investissements déclarés de 13.0 MD contre 6.4 MD durant les cinq premiers mois 2014, essentiellement suite à la déclaration de l'extension d'une unité totalement exportatrice de fabrication de chaussures pour un montant de 3.9 MD avec un capital 100% étranger et la déclaration de l'extension d'une unité totalement exportatrice de fabrication de tiges de chaussures pour un montant de 3.5 MD avec un capital 100% étranger.

Le secteur des industries du textile et de l'habillement a enregistré une augmentation de 97.8% durant les cinq premiers mois 2015 avec des investissements déclarés de 97.1 MD contre 49.1 MD lors des cinq premiers mois 2014 suite à la déclaration de la création d'une unité de fabrication de moquettes pour un montant de 11.3 MD, à la déclaration de la création d'une unité de fabrication de tapis pour un montant de 8.0 MD et à la déclaration de la création d'une ficellerie et corderie pour un montant de 7.9 MD.

De même, le secteur des industries diverses a évolué de 20.6% avec des investissements déclarés de 210.9 MD contre 174.9 MD durant les cinq premiers mois 2014, principalement suite à la déclaration de la création d'une unité totalement exportatrice de fabrication de granulés de bois pour un montant de 11.0 MD avec un capital 100% étranger et à la déclaration de l'extension d'une unité de façonnage de papier pour un montant de 9.3 MD.

Le secteur des industries agroalimentaires a progressé de 2.6% durant les cinq premiers mois 2015 avec 366.9 MD contre 357.6 MD lors des cinq premiers mois 2014 suite à la déclaration de l'extension d'une minoterie pour un montant de 19.0 MD, à la déclaration de la création d'une unité totalement exportatrice d'extraction d'huile végétale pour un montant de 18.0 MD avec un capital 100% étranger et à la déclaration de la création d'une unité totalement exportatrice de fabrication de farine de poissons pour un montant de 14.5 MD.

En contre partie, le reste des secteurs ont enregistré des résultats négatifs durant les cinq premiers mois 2015, à savoir :

- Le secteur des industries chimiques dont les investissements ont baissé de 38.9% avec 112.7 MD contre 184.6 MD suite à la déclaration durant les cinq premiers mois 2014 de la création d'une unité de fabrication de produits minéraux pour un montant de 46.0 MD, à la déclaration de la création d'une unité de fabrication de produits d'entretien pour un montant de 12.0 MD avec un capital mixte et à la déclaration de la création d'une unité de fabrication de médicaments pour un montant de 10.0 MD avec un capital mixte.
- Le secteur des industries des matériaux de construction, de la céramique et du verre dont les investissements ont reculé de 27.9% (226.1 MD contre 313.4 MD) suite à la déclaration en février 2014 du renouvellement de matériel d'une cimenterie pour un montant de 83.2 MD avec un capital mixte.
- Le secteur des industries mécaniques dont les investissements ont diminué de 5.0% passant de 154.9 MD à 163.1 MD suite à la déclaration durant les cinq premiers mois 2014 de l'extension d'une unité totalement exportatrice de fabrication de ressorts pour un montant de 15.0 MD avec un capital mixte, à la déclaration de la création d'une unité de construction métallique pour un montant de 14.0 MD et à la déclaration de l'extension d'une unité totalement exportatrice de fabrication de cartes électroniques pour automobiles pour un montant de 8.0 MD.



## LES INVESTISSEMENTS DÉCLARÉS PAR OBJET

Les investissements déclarés dans le cadre des projets de création sont passés de 703.6 MD lors des cinq premiers mois 2014 à 601.1 MD durant les cinq premiers mois 2015, enregistrant ainsi une baisse de 14.6%. Le nombre de ce type de projets a diminué de 10.6% en passant de 1262 à 1128 durant les cinq premiers mois 2015, et les emplois à créer ont reculé de 6.9% avec 15983 postes d'emplois contre 17164 lors des cinq premiers mois 2014.

### Projets de création

Secteur	Nombre de projets			Investissements en MD			Emplois		
	05M14	05M15	Evol %	05M14	05M15	Evol %	05M14	05M15	Evol %
IAA	377	306	-18,8%	174,9	175,3	0,2%	4106	3253	-20,8%
IMCCV	92	96	4,3%	179,5	135,2	-24,7%	1722	1602	-7,0%
IME	204	202	-1,0%	75,7	66,1	-12,7%	2376	2287	-3,7%
ICH	88	86	-2,3%	126,0	71,2	-43,5%	1480	890	-39,9%
ITH	206	195	-5,3%	30,0	52,3	74,3%	4221	5092	20,6%
ICC	33	30	-9,1%	3,6	5,0	38,9%	444	611	37,6%
ID	262	213	-18,7%	113,9	96,0	-15,7%	2815	2248	-20,1%
<b>TOTAL</b>	<b>1262</b>	<b>1128</b>	<b>-10,6%</b>	<b>703,6</b>	<b>601,1</b>	<b>-14,6%</b>	<b>17164</b>	<b>15983</b>	<b>-6,9%</b>

Les investissements déclarés dans le cadre des projets autres que création (extension, renouvellement de matériel...) ont atteint 580.5 MD, soit 6.4% de plus que le volume enregistré lors des cinq premiers mois 2014. Le nombre de ces projets a baissé de 4.4% en passant de 477 à 456 en 2015, et les emplois y afférents ont progressé de 3,3 % avec 7374 postes d'emplois contre 7140 durant les cinq premiers mois 2014.

### Projets autres que création

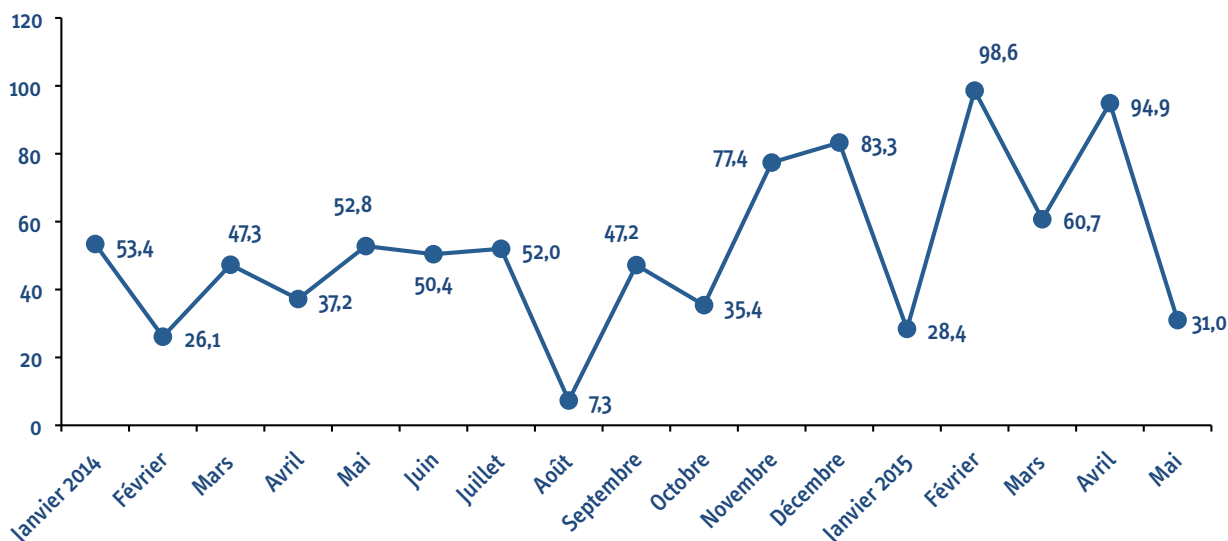
Secteur	Nombre de projets			Investissements en MD			Emplois		
	05M14	05M15	Evol %	05M14	05M15	Evol %	05M14	05M15	Evol %
IAA	149	131	-12,1%	182,7	191,6	4,9%	1473	1187	-19,4%
IMCCV	35	40	14,3%	133,9	90,9	-32,1%	361	481	33,2%
IME	95	98	3,2%	87,4	88,8	1,6%	2263	1666	-26,4%
ICH	48	36	-25,0%	58,6	41,5	-29,2%	456	417	-8,6%
ITH	62	52	-16,1%	19,1	44,8	134,6%	1632	2338	43,3%
ICC	10	8	-20,0%	2,8	8,0	185,7%	306	278	-9,2%
ID	78	91	16,7%	61,0	114,9	88,4%	649	1007	55,2%
<b>TOTAL</b>	<b>477</b>	<b>456</b>	<b>-4,4%</b>	<b>545,5</b>	<b>580,5</b>	<b>6,4%</b>	<b>7140</b>	<b>7374</b>	<b>3,3%</b>

## LES INVESTISSEMENTS DÉCLARÉS PAR RÉGIME

Les investissements déclarés dans les industries totalement exportatrices ont enregistré une hausse de 44,6% passant de 216,8 MD à 313,6 MD durant les cinq premiers mois 2015.

Les industries dont la production est orientée vers le marché local ont enregistré une baisse de 15,9% passant de 1032,3 MD à 868,0 MD durant la même période.

### Evolution des investissements déclarés dans le cadre du régime totalement exportateur en MD



La hausse des investissements déclarés dans les industries totalement exportatrices est due essentiellement au secteur des industries agroalimentaires (83,9 MD contre 42,1 MD), essentiellement suite à la déclaration lors du mois de mars 2015 de la création d'une unité d'extraction de huile végétale pour un montant de 18,0 MD et à la déclaration de la création d'une unité de fabrication de farine de poissons pour un montant de 14,5 MD.

De même, les investissements déclarés dans le cadre du régime totalement exportateur du secteur des industries du textile et de l'habillement ont progressé de 99,3% avec 56,0 MD contre 28,1 MD particulièrement suite à la déclaration de l'extension d'une unité de confection pour un montant de 7,2 MD et à la déclaration de l'extension d'une unité de délavage et de traitements spéciaux sur articles confectionnés pour un montant de 7,0 MD.

Aussi, le secteur des industries diverses dont les investissements déclarés dans le cadre du régime totalement exportateur ont enregistré une augmentation de 53,8% (46,0 MD contre 29,9 MD) suite à la déclaration de la création d'une unité de fabrication de granulés de bois pour un montant de 11,0 MD.

Idem pour le secteur des industries chimiques où les investissements déclarés dans les industries totalement exportatrices sont passés de 40,9 MD à 51,2 MD, essentiellement suite à la déclaration lors du mois de février 2015 de la création d'une unité de fabrication d'engrais chimiques pour un montant de 38,7 MD.

Les investissements déclarés dans le cadre du régime totalement exportateur du secteur des industries du cuir et de la chaussure sont également passés de 4,7 MD à 11,3 MD, notamment suite à la déclaration de l'extension d'une unité de fabrication de chaussures pour un montant de 3,9 MD et à la déclaration de l'extension d'une unité de fabrication de tiges de chaussures pour un montant de 3,5 MD.

## LES INVESTISSEMENTS SUPÉRIEURS À 5 MD

Les investissements relatifs aux projets dont le coût est supérieur à 5 MD, ont enregistré une baisse de 12.3% passant de 577.4 MD au cours des cinq premiers mois 2014 à 506.6 MD durant les cinq premiers mois 2015.

Le nombre de ces projets est passé de 53 à 48, soit une diminution de 9.4%. Ces projets permettront la création de 2744 postes d'emplois, contre 2654 postes d'emplois lors des cinq premiers mois 2014, soit une progression de 3.4%.

Il est à signaler que les projets de 5 MD et plus qui ne représentent que 3.0% du nombre des projets déclarés et 11.7% du nombre des emplois, totalisent 42.9% de l'ensemble des investissements déclarés.

### Projets de 5 MD et plus

Secteur	Nombre de projets			Investissements en MD			Emplois		
	05M14	05M15	Evol %	05M14	05M15	Evol %	05M14	05M15	Evol %
IAA	13	15	15,4%	130,2	150,1	15,3%	473	581	22,8%
IMCCV	14	8	-42,9%	209,7	120,9	-42,3%	669	685	2,4%
IME	7	6	-14,3%	59,2	58,9	-0,5%	460	364	-20,9%
ICH	8	4	-50,0%	107,3	64,4	-40,0%	558	217	-61,1%
ITH	0	6	-	0,0	47,6	-	0	559	-
ICC	0	0	-	0,0	0,0	-	0	0	-
ID	11	9	-18,2%	71,0	64,7	-8,9%	494	338	-31,6%
<b>TOTAL</b>	<b>53</b>	<b>48</b>	<b>-9,4%</b>	<b>577,4</b>	<b>506,6</b>	<b>-12,3%</b>	<b>2654</b>	<b>2744</b>	<b>3,4%</b>

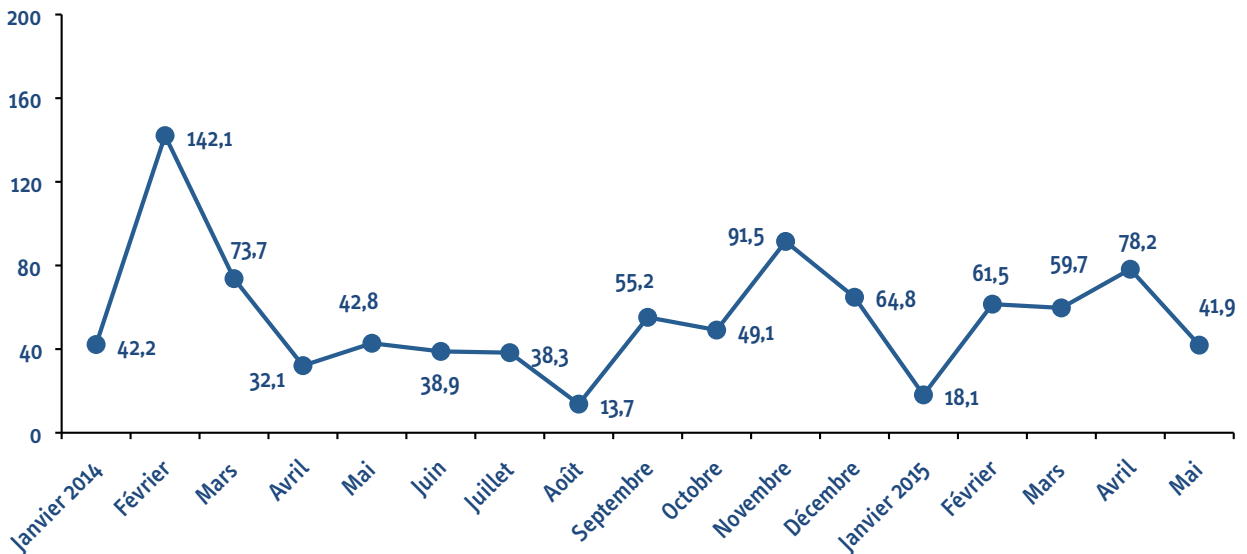
Parmi les 48 projets (>5 MD) déclarés durant les cinq premiers mois 2015, douze projets ont totalisé un montant d'investissement de 243,3 MD, soit 42.9% de l'investissement total (>5 MD). Il s'agit de :

- La création à Gabes d'une unité d'engrais chimiques pour 38.7 MD avec 90 emplois.
- Le renouvellement de matériel à Monastir d'une briqueterie pour 29.2 MD avec 70 emplois.
- L'extension à Sousse d'une minoterie pour 19.0 MD avec 40 emplois.
- La création à Ben Arous d'une unité de huile de colza pour 18.0 MD avec 92 emplois.
- La création à Monastir d'une briqueterie pour 17.7 MD avec 150 emplois.
- L'extension à Nabeul d'une unité de papier et carton pour 17.0 MD avec 118 emplois.
- La création à Kasserine d'une briqueterie pour 15.8 MD avec 120 emplois.
- L'extension à Mahdia d'une unité de câbles en acier pour 15.1 MD avec 56 emplois.
- La création à Zaghouan d'une unité de farine de poisson pour 14.5 MD avec 22 emplois.
- La création à Zaghouan d'une fonderie pour 14.3 MD avec 120 emplois.
- L'extension à Sfax d'une biscuiterie pour 12.5 MD avec 32 emplois.
- L'extension à Sidi Bouzid d'une unité de lait et dérivés pour 12.5 MD avec 20 emplois.

## LES INVESTISSEMENTS À PARTICIPATION ÉTRANGÈRE

Les investissements industriels à 100% étrangers et en partenariat sont passés de 343,7 MD lors des cinq premiers mois 2014 à 259,4 MD durant les cinq premiers mois 2015, enregistrant ainsi une baisse de 24,5%. Cette baisse est due aussi bien aux projets de partenariat dont l'investissement est passé de 201,0 MD à 144,1 MD durant les cinq premiers mois 2015, soit une diminution de 28,3%, qu'aux projets 100% étrangers dont les investissements ont diminué de 19,2% en passant de 142,7 MD à 115,3 MD durant les cinq premiers mois 2015.

Evolution des investissements à participation étrangère en MD



L'approche sectorielle illustre que la baisse enregistrée au niveau des investissements à 100% étrangers et en partenariat est imputable essentiellement au secteur des industries des matériaux de construction, de la céramique et du verre (29,1 MD contre 130,3 MD) suite à la déclaration lors des cinq premiers mois 2014 du renouvellement de matériel d'une cimenterie pour un montant de 83,2 MD.

Idem pour le secteur des industries chimiques où les investissements à 100% étrangers et en partenariat n'ont pas dépassé 25,8 MD contre 50,4 MD suite à la déclaration lors des cinq premiers mois 2014 de la création d'une unité de fabrication de produits d'entretien pour un montant de 12,0 MD et à la déclaration de la création d'une unité de fabrication de médicaments pour un montant de 10,0 MD.

De même, les investissements mixtes et étrangers déclarés dans le cadre du secteur des industries mécaniques et électriques sont passés de 70,2 MD à 46,6 MD, principalement suite à la déclaration lors des cinq premiers mois 2014 de l'extension d'une unité totalement exportatrice de fabrication de ressorts pour un montant de 15,0 MD, à la déclaration de l'extension d'une unité de fabrication de cartes électroniques pour un montant de 8,0 MD et la déclaration de la création d'une unité de fabrication de panneaux photovoltaïques pour un montant de 6,5 MD.

En contre partie, le reste des secteurs ont enregistré des résultats positifs durant les cinq premiers mois 2015, plus particulièrement le secteur des industries du textile et de l'habillement dont les investissements mixtes et étrangers sont passés de 5,8 MD à 25,4 MD ou le secteur des industries agroalimentaires avec 51,8 MD contre 40,4 MD ou encore le secteur des industries diverses avec 71,2 MD contre 43,4 MD durant les cinq premiers mois 2014.

## LES INVESTISSEMENTS DÉCLARÉS PAR RÉGION

La défalcation des projets déclarés durant les cinq premiers mois 2015 est illustrée ci dessous :

### Répartition des investissements déclarés par région en MD

	Nombre de projets			Investissements en MD			Emplois		
	05M14	05M15	Evol %	05M14	05M15	Evol %	05M14	05M15	Evol %
<b>Ariana</b>	102	108	5,9	50,9	44,6	-12,4	1584	793	-49,9
<b>Béja</b>	28	33	17,9	17,8	43,1	142,1	737	639	-13,3
<b>Ben Arous</b>	124	116	-6,5	87,7	113,4	29,3	1158	1850	59,8
<b>Bizerte</b>	69	73	5,8	55,1	59,1	7,3	1229	1636	33,1
<b>Gabes</b>	47	38	-19,1	189,6	67,1	-64,6	594	428	-27,9
<b>Gafsa</b>	34	30	-11,8	36	22,2	-38,3	705	431	-38,9
<b>Jendouba</b>	19	16	-15,8	22,9	5,8	-74,7	440	1302	195,9
<b>Kairouan</b>	46	24	-47,8	72,3	26,7	-63,1	1197	774	-35,3
<b>Kasserine</b>	32	42	31,3	19,3	49,9	158,5	686	695	1,3
<b>Kebili</b>	52	14	-73,1	10,5	1,1	-89,5	208	49	-76,4
<b>Le Kef</b>	14	12	-14,3	41,3	6,9	-83,3	248	138	-44,4
<b>Mahdia</b>	68	43	-36,8	40,4	66,6	64,9	1389	773	-44,3
<b>Manouba</b>	53	42	-20,8	32,5	23,6	-27,4	633	602	-4,9
<b>Medenine</b>	34	48	41,2	32,7	19,7	-39,8	592	372	-37,2
<b>Monastir</b>	155	144	-7,1	65,3	102,3	56,7	1958	2652	35,4
<b>Nabeul</b>	132	174	31,8	57,9	82,8	43,0	1613	3083	91,1
<b>Sfax</b>	256	224	-12,5	112,1	108,2	-3,5	2287	2110	-7,7
<b>Sidi Bouzid</b>	48	38	-20,8	43,8	33,5	-23,5	523	275	-47,4
<b>Siliana</b>	14	14	0,0	8,7	18	106,9	162	219	35,2
<b>Sousse</b>	159	144	-9,4	86,9	95,5	9,9	3135	1978	-36,9
<b>Tataouine</b>	19	20	5,3	14,6	25,9	77,4	206	351	70,4
<b>Tozeur</b>	49	51	4,1	31,7	21,9	-30,9	961	485	-49,5
<b>Tunis</b>	125	67	-46,4	32,8	29,2	-11,0	1232	480	-61,0
<b>Zaghouan</b>	60	69	15,0	86,3	114,5	32,7	827	1242	50,2
<b>Total</b>	<b>1739</b>	<b>1584</b>	<b>-8,9</b>	<b>1249,1</b>	<b>1181,6</b>	<b>-5,4</b>	<b>24304</b>	<b>23357</b>	<b>-3,9</b>

Les volumes d'investissement les plus conséquents ont été déclarés à :

- Zaghouan avec 114,5 MD, dont 14,5 MD déclarés dans le cadre de la création d'une unité de farine de poisson,
- Ben Arous avec 113,4 MD, dont 18,0 MD déclarés dans le cadre de la création d'une unité d'extraction de huile de colza,
- Sfax avec 108,2 MD, dont 12,5 MD déclarés dans le cadre de l'extension d'une biscuiterie,

## LES INVESTISSEMENTS DÉCLARÉS DANS LES ZONES DE DÉVELOPPEMENT RÉGIONAL

Les cinq premiers mois 2015 ont été caractérisés par une baisse au niveau de l'investissement déclaré dans les zones de développement régional de 21.1% avec 453.2 MD contre 574.7 MD lors des cinq premiers mois 2014. La part de ces zones dans l'ensemble des gouvernorats est passée de 46.0% à 38.4% durant les cinq premiers mois 2015.

La diminution ainsi enregistrée au niveau des investissements déclarés dans les zones de développement régional est imputable essentiellement au gouvernorat du Kef dont les investissements ont atteint 7.0 MD, contre 41.2 MD, essentiellement suite à la déclaration lors des cinq premiers mois 2014 du renouvellement de matériel d'une unité d'embouteillage d'eau minérale pour un montant de 20.0 MD et la déclaration de la création d'une unité de fabrication de produits d'entretien pour un montant de 12.0 MD.

Idem pour le gouvernorat de Kairouan avec des investissements déclarés de 26.7 MD contre 72.3 MD suite à la déclaration durant les cinq premiers mois 2014 de la création d'une unité de fabrication d'ouvrages en béton pour un montant de 23.4 MD.

De même, les investissements déclarés dans les délégations de développement régional du gouvernorat de Bizerte sont passés de 29.2 MD à 0.7 MD, particulièrement suite à la déclaration lors des cinq premiers mois 2014 de la création d'une unité de fabrication de couches pour bébés pour un montant de 8.3 MD.

Ont également baissé les investissements déclarés dans les délégations de développement régional du gouvernorat de Médenine qui n'ont pas dépassé 9.6 MD contre 27.0 MD durant les cinq premiers mois 2014, période durant laquelle a été enregistrée la déclaration de la création d'une unité de céramique pour un montant de 15.6 MD et la déclaration de la création d'une unité de fabrication de panneaux photovoltaïques pour un montant de 6.5 MD.

Contrairement à ces régions, d'autres gouvernorats ont enregistré une évolution des investissements déclarés au cours des cinq premiers mois 2015 comme:

- le gouvernorat de Tataouine avec des investissements de 25.6 MD contre 14.5 MD suite à la déclaration de la création d'une unité d'extraction de gypse et de fabrication et de transformation de plâtre pour un montant de 19.0 MD.
- le gouvernorat de Kasserine avec un volume d'investissement déclaré de 50.0 MD contre 19.3 MD suite à la déclaration de la création d'une briqueterie pour un montant de 15.8 MD.
- les délégations de développement régional du gouvernorat de Mahdia dont les investissements ont atteint 20.6 MD contre 5.2 MD suite à la déclaration de la création d'une unité de fabrication de produits pharmaceutiques pour un montant de 12.0 MD.

## OCTROI D'AVANTAGES ET CONSTITUTION

### Développement régional

Le nombre de projets bénéficiaires de la prime d'investissement au titre du développement régional est passé de 105 (pour un investissement total de 1141.5 MD) à 121 projets (pour un investissement total de 285.5 MD) durant les cinq premiers mois 2015. Ces projets vont permettre la création de 2924 postes d'emplois, contre 3479 postes d'emplois durant les cinq premiers mois 2014. La prime d'investissement accordée a atteint 28.0 MD contre 17.9 MD lors des cinq premiers mois 2014, soit une hausse de 56.4%.

#### Projets bénéficiaires de la prime d'invest

	05M14	05M15	Evol %
<b>Projets</b>	105	121	+15.2
<b>Invest en MD</b>	1141.5	285.5	-75.0
<b>Emplois</b>	3479	2924	-16.0
<b>Prime en MD</b>	17.9	28.0	+56.4

### Nouveaux promoteurs et PME

Le nombre de projets bénéficiaires de la participation de l'état et des primes d'investissement au titre des nouveaux promoteurs et des PME est passé de 21 (pour un investissement de 26.5 MD) à 17 projets (pour un investissement total de 43.7 MD) durant les cinq premiers mois 2015. Ces projets vont permettre la création de 526 postes d'emplois, contre 1091 postes d'emplois durant les cinq premiers mois 2014. La participation de l'état et les primes d'investissement accordées ont atteint 7.1 MD contre 5.6 MD lors des cinq premiers mois 2014, soit une augmentation de 27.1%.

#### Projets bénéficiaires de la prime d'invest

	05M14	04M15	Evol %
<b>Projets</b>	21	17	-19.4
<b>Invest en MD</b>	26.5	43.7	+64.9
<b>Emplois</b>	1091	526	-51.8
<b>Participation et primes en MD</b>	5.6	7.1	+27.1

### Constitution juridique des sociétés

Le nombre des sociétés juridiquement constituées dans les guichets uniques de l'Agence de Promotion de l'Industrie et de l'Innovation lors des cinq premiers mois 2015 a atteint 2870 contre 3632 lors de la même période de l'année 2014, enregistrant ainsi une baisse de 21.0%

#### Constitution de sociétés à l'API

	05M14	05M15	Evol %
<b>SARL</b>	2657	1904	-28.3
<b>SUARL</b>	875	770	-12.0
<b>SA</b>	45	54	+20.0
<b>AUTRES</b>	55	142	+158.2
<b>TOTAL</b>	3632	2870	-21.0

## COMMERCE EXTERIEUR

Les exportations du secteur industriel sont passées de 9550.7 MD durant les cinq premiers mois 2014 à 10558.4 MD lors des cinq premiers mois 2015 enregistrant ainsi une hausse de 10.6%.

Cette hausse est due essentiellement au secteur des industries agroalimentaires dont les exportations ont atteint 1612.1 MD, contre 513.8 MD lors des cinq premiers mois 2014, soit un accroissement de 213.8%.

De même, les exportations du secteur des industries diverses ont augmenté de 13.6% passant de 590.8 MD à 671.2 MD durant les cinq premiers mois 2015.

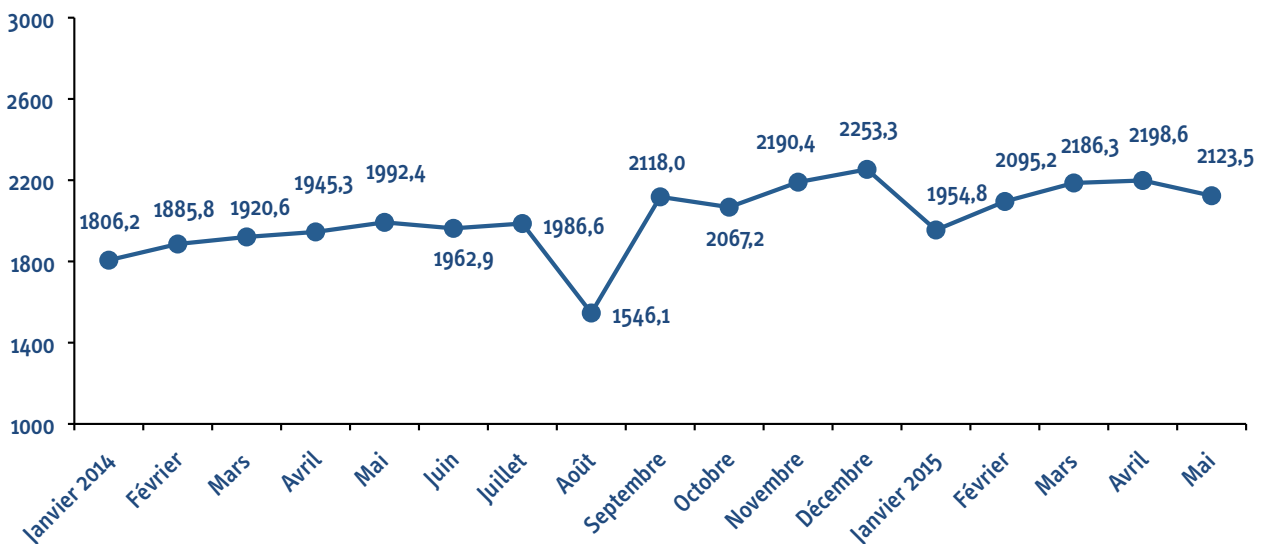
Le secteur des industries mécaniques et électriques n'a pas été du reste avec des exportations de l'ordre 4768.0 MD contre 4617.6 MD durant les cinq premiers mois 2014, soit une progression de 3.3%.

Notons que le secteur des industries mécaniques et électriques accapare à lui seul 45.1 % des exportations du secteur industriel, suivi par le secteur des industries du textile et de l'habillement qui en représente 20.5%.

Par ailleurs, le secteur industriel a importé pour 12743.9 MD lors des cinq premiers mois 2015 contre 12994.6 MD durant les cinq premiers mois 2014, enregistrant ainsi une baisse de 1.9%.

Ainsi donc le solde commercial du secteur industriel s'établi à -2185.5 MD lors des cinq premiers mois 2015 contre -3443.9 MD durant la même période de l'année 2014.

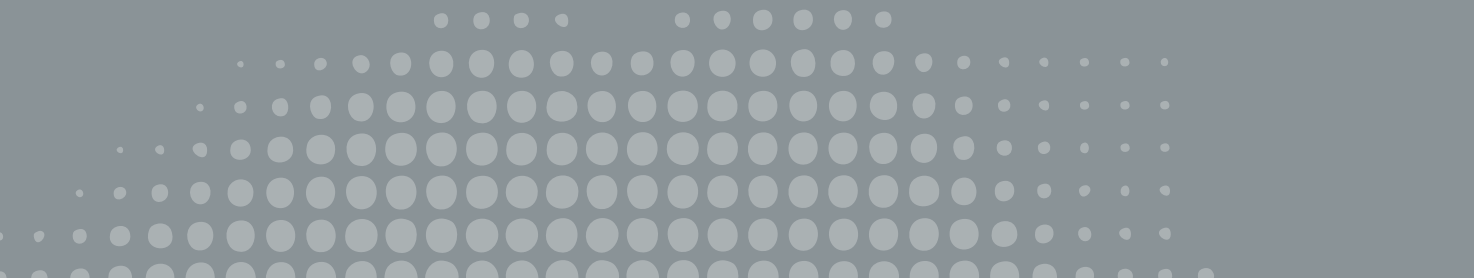
### Evolution des Exportations industrielles en MD







# Services



## Intentions d'investissement dans les services Situation des cinq premiers mois 2015

SERVICES	Projets			Investissement en MD			Emplois		
	05M14	05M15	Evol en %	05M14	05M15	Evol en %	05M14	05M15	Evol en %
<b>Total Services</b>	<b>4 132</b>	<b>4 207</b>	<b>1,8%</b>	<b>823,9</b>	<b>549,2</b>	<b>-33,3%</b>	<b>18 190</b>	<b>16 456</b>	<b>-9,5%</b>
<b>Connexes à l'industrie</b>	2 314	2 563	10,8%	215,0	104,1	-51,6%	7 139	7 554	5,8%
<b>Autres</b>	1 818	1 644	-9,6%	608,9	445,1	-26,9%	11 051	8 902	-19,4%
<b>Régime exportateur</b>	579	703	21,4%	25,1	25,5	1,6%	2 928	3 277	11,9%
<b>Autre</b>	3 553	3 504	-1,4%	798,8	523,7	-34,4%	15 262	13 179	-13,6%
<b>Tunisiens</b>	3 607	3 641	0,9%	714,0	475,8	-33,4%	15 385	13 416	-12,8%
<b>Mixtes</b>	207	176	-15,0%	99,8	38,5	-61,4%	1 527	1 418	-7,1%
<b>Etrangers</b>	318	390	22,6%	10,1	34,9	245,5%	1 278	1 622	26,9%

### Liste des projets déclarés durant le mois de Mai 2015 dont I >= 5 MDT

1) EXTENSION D'UNE POLYCLINIQUE	17,0
2) CREATION D'UNE SOCIETE DE TRAVAUX PUBLICS	10,5



## INVESTISSEMENTS DECLARES DANS LES SERVICES

### MAI 2015/ AVRIL 2015

Le mois de mai 2015 a connu la déclaration de 810 projets de service correspondant à un montant d'investissement de 109.2 MD et des créations d'emplois au nombre de 2908.

Par rapport au mois précédent durant lequel 800 projets, 113.2 MD d'investissement et 3112 emplois ont été déclarés, le mois de mai a connu une hausse de 1.3% au niveau des projets à réaliser, une baisse de 3.5% au niveau des investissements déclarés et une diminution de 6.6% au niveau des emplois à créer.

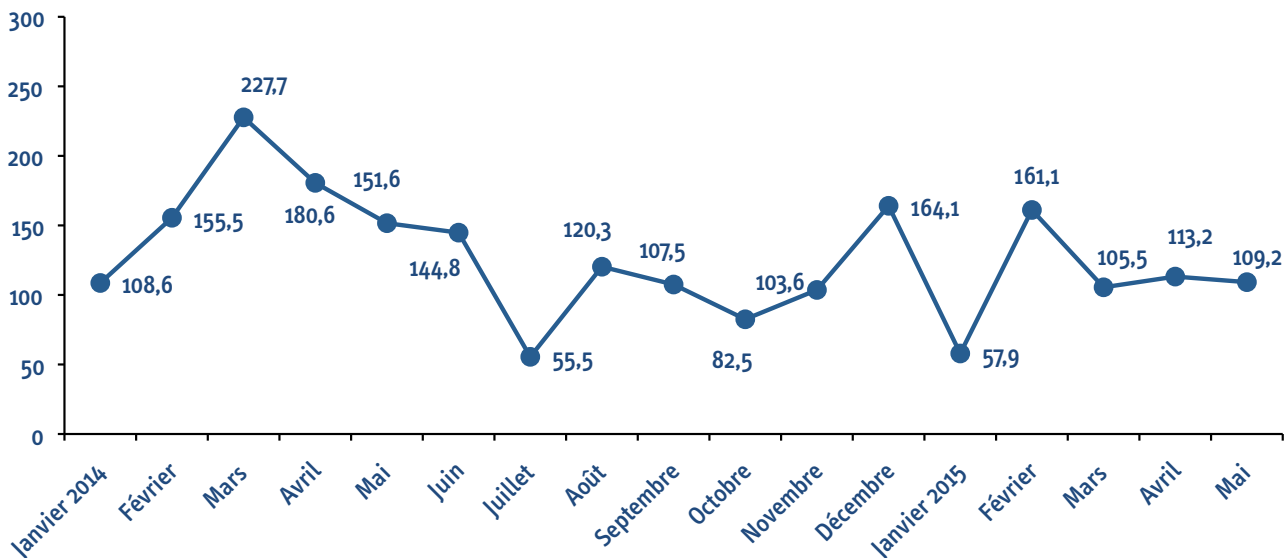
### MAI 2015/ MAI 2014

Par rapport au même mois de l'année dernière, les investissements déclarés dans les activités de service ont enregistré une baisse de 28.0% (109.2 MD, contre 151.6 MD en mai 2014). Le nombre de projets déclarés est passé de 809 à 810 en mai 2015. Le nombre d'emplois à créer a atteint 2908 contre 3403 au cours du mois de mai 2014, soit un recul de 14.5%.

### CINQ MOIS 2015/ CINQ MOIS 2014

Durant les cinq premiers mois de l'année 2015, l'investissement déclaré dans le secteur des services a atteint le montant de 549.2 MD, contre 823.9 MD pour les cinq premiers mois de l'année 2014, enregistrant ainsi une baisse de 33.3%. Le nombre de projets déclarés est passé de 4132 à 4207 au cours des cinq premiers mois 2015, soit une hausse de 1.8%. Ces projets permettront la création de 16456 postes d'emplois, contre 18190 postes d'emplois durant les cinq premiers mois 2014, soit une diminution de 9.5%.

Evolution des investissements déclarés dans les activités des services en MD



## LES INVESTISSEMENTS DÉCLARÉS PAR RÉGIME

Au cours des cinq premiers mois 2015, les investissements déclarés dans les activités de services ont enregistré une baisse de 34.4% au niveau des services orientés vers le marché local avec un montant de 523.7 MD, contre 798.8 MD durant les cinq premiers mois 2014.

Le nombre de ce type de projets a diminué de 1.4% passant de 3553 durant les cinq premiers mois 2014 à 3504 en 2015, tout comme le nombre des emplois à créer qui a reculé de 13.6% passant de 15262 à 13179 durant la même période.

Quant aux services totalement exportateurs, ils ont été marqués par une hausse de 1.6% avec 25.5 MD contre 25.1 MD durant les cinq premiers mois 2014.

Le nombre de projets y afférents a enregistré une augmentation de 21.4% (703 contre 579 lors des cinq premiers mois 2014), tout comme les emplois à créer qui ont progressé de 11.9% (3277 contre 2928 durant les cinq premiers mois 2014).

Régime	Nombre de projets			Investissements en MD			Emplois		
	05M14	05M15	Evol %	05M14	05M15	Evol %	05M14	05M15	Evol %
<b>Export</b>	579	703	21,4%	25,1	25,5	1,6%	2928	3277	11,9%
<b>Local</b>	3553	3504	-1,4%	798,8	523,7	-34,4%	15262	13179	-13,6%
<b>TOTAL</b>	<b>4132</b>	<b>4207</b>	<b>1,8%</b>	<b>823,9</b>	<b>549,2</b>	<b>-33,3%</b>	<b>18190</b>	<b>16456</b>	<b>-9,5%</b>

## LES INVESTISSEMENTS DÉCLARÉS PAR RÉGION

La baisse des investissements enregistrée durant les cinq premiers mois 2015 dans les activités de services résulte aussi bien de la diminution enregistrée dans les régions de l'est où les investissements ont atteint 450.6 MD contre 709.6 MD lors des cinq premiers mois 2014 (-36.5%), que celle enregistrée dans les régions de l'ouest avec 98.6 MD contre 114.3 MD durant les cinq premiers mois 2014 (-13.7%).

La hausse enregistrée au niveau des projets déclarés dans les activités de service a touché et les régions de l'ouest avec 922 projets contre 870 durant les cinq premiers mois 2014, soit une augmentation de 6.0% et les régions de l'est avec 3285 projets contre 3262 durant les cinq premiers mois 2014, soit une augmentation de 0.7%

La baisse des emplois à créer est due à la diminution enregistrée par les régions de l'est dont les emplois à créer ont atteint 13809 durant les cinq premiers mois 2015 contre 15693 durant la même période de l'année 2014, soit une régression de 12.0%, ce qui n'est pas le cas des régions de l'ouest où les emplois sont passés de 2497 à 2647 durant les cinq premiers mois 2015 (+6.0%).

Régime	Nombre de projets			Investissements en MD			Emplois		
	05M14	05M15	Evol %	05M14	05M15	Evol %	05M14	05M15	Evol %
<b>Ariana</b>	339	380	12,1%	42,7	57,2	34,0%	1809	1521	-15,9%
<b>B.Arous</b>	221	204	-7,7%	47,2	17,9	-62,1%	998	756	-24,2%
<b>Monastir</b>	181	170	-6,1%	15,7	13,7	-12,7%	739	626	-15,3%
<b>Nabeul</b>	185	179	-3,2%	11,0	11,6	5,5%	661	653	-1,2%
<b>Sfax</b>	382	361	-5,5%	127,4	49,7	-61,0%	2336	1456	-37,7%
<b>Sousse</b>	334	356	6,6%	108,3	28,0	-74,1%	1561	1449	-7,2%
<b>Tunis</b>	1029	1026	-0,3%	225,7	177,5	-21,4%	4902	4655	-5,0%
<b>Autres</b>	1461	1531	4,8%	245,9	193,6	-21,3%	5184	5340	3,0%
<b>TOTAL</b>	<b>4132</b>	<b>4207</b>	<b>1,8%</b>	<b>823,9</b>	<b>549,2</b>	<b>-33,3%</b>	<b>18190</b>	<b>16456</b>	<b>-9,5%</b>

## LES INVESTISSEMENTS À PARTICIPATION ÉTRANGÈRE

Les investissements à participation étrangère dans les activités de service sont passés de 109,9 MD lors des cinq premiers mois 2014 à 73,3 MD durant les cinq premiers mois 2015, enregistrant ainsi une baisse de 33,3%. Cette baisse est due aux projets de partenariat dont l'investissement a atteint 38,5 MD contre 99,8 MD durant les cinq premiers mois 2014, soit une diminution de 61,4%, contrairement aux projets 100% étrangers dont les investissements sont passés de 10,1 MD à 34,8 MD durant les cinq premiers mois 2015, soit une hausse de 244,6%.

Il est à signaler aussi que le nombre des projets à participation étrangère a augmenté de 7,8% en passant de 525 à 566 durant les cinq premiers mois 2015, tout comme les emplois à créer qui ont progressé de 8,4% en passant de 2805 postes d'emplois à 3040 durant la même période.

### Investissements à participation étrangère (services)

	Nombre de projets			Investissements en MD			Emplois		
	05M14	05M15	Evol %	05M14	05M15	Evol %	05M14	05M15	Evol %
<b>Total Export</b>	<b>355</b>	<b>430</b>	<b>21,1%</b>	<b>12,2</b>	<b>11,8</b>	<b>-3,3%</b>	<b>1643</b>	<b>1754</b>	<b>6,8%</b>
Mixtes	88	101	14,8%	4,8	5,2	8,3%	568	684	20,4%
Etrangers	267	329	23,2%	7,4	6,6	-10,8%	1075	1070	-0,5%
<b>Marché local</b>	<b>170</b>	<b>136</b>	<b>-20,0%</b>	<b>97,7</b>	<b>61,5</b>	<b>-37,1%</b>	<b>1162</b>	<b>1286</b>	<b>10,7%</b>
Mixtes	119	75	-37,0%	95,0	33,3	-64,9%	959	734	-23,5%
Etrangers	51	61	19,6%	2,7	28,2	944,4%	203	552	171,9%
<b>Total services</b>	<b>525</b>	<b>566</b>	<b>7,8%</b>	<b>109,9</b>	<b>73,3</b>	<b>-33,3%</b>	<b>2805</b>	<b>3040</b>	<b>8,4%</b>
Mixtes	207	176	-15,0%	99,8	38,5	-61,4%	1527	1418	-7,1%
Etrangers	318	390	22,6%	10,1	34,8	244,6%	1278	1622	26,9%

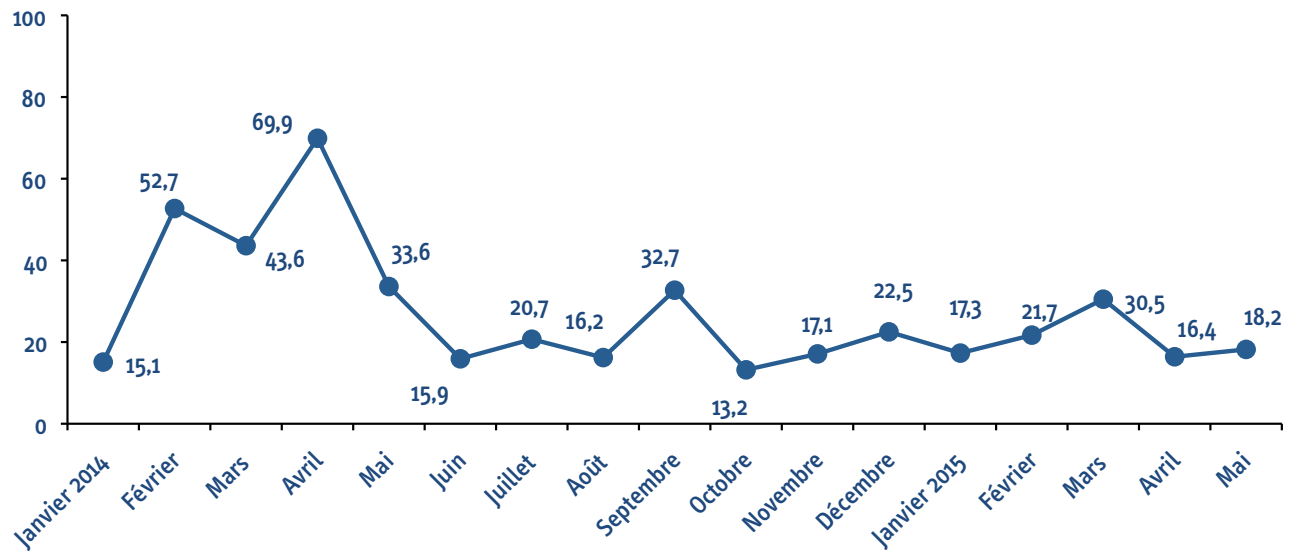


## LES SERVICES CONNEXES À L'INDUSTRIE

Au niveau des services connexes à l'industrie, l'investissement déclaré qui représente 19,0 % de l'investissement total déclaré dans les activités de service, a enregistré une baisse de 51,6 %, passant de 215,0 MD au cours des cinq premiers mois 2014 à 104,1 MD durant les cinq premiers mois 2015.

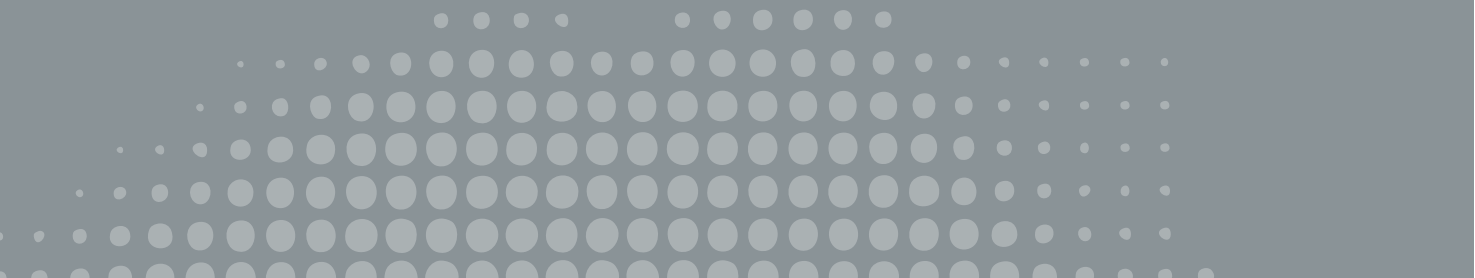
Par ailleurs, il est à noter que le nombre de projets connexes à l'industrie a augmenté de 10,8 % en passant de 2314 à 2563, tout comme le nombre des emplois y afférents qui est passé de 7139 postes d'emplois à 7564 au cours des cinq premiers mois 2015 enregistrant ainsi un accroissement de 5,8 %.

### Evolution des investissements déclarés dans les activités des services connexes à l'industrie en MD





# Annexes



# INDUSTRIE

## Investissement (en MD)

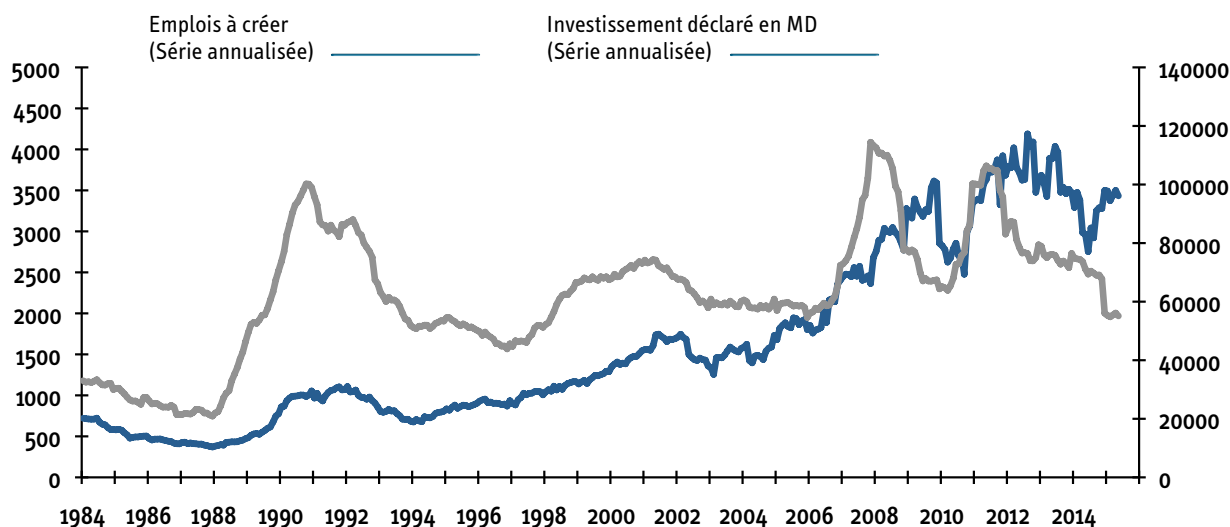
	Janv	Fév	Mars	Avril	Mai	Juin	Juil	Août	Sept	Oct	Nov	Déc	Total
2009	198,4	299,1	450,4	139,9	163,3	139,3	361,0	94,6	400,8	200,3	125,4	281,5	2854,0
2010	168,8	251,3	298,3	190,0	273,8	210,0	205,6	114,0	157,8	718,6	197,6	558,5	3344,3
2011	199,1	270,0	280,0	387,4	331,9	342,2	165,6	160,6	261,3	170,2	795,6	320,5	3684,4
2012	305,1	256,0	523,2	145,5	273,8	247,1	174,0	716,9	112,5	220,7	181,0	475,8	3631,6
2013	357,3	153,0	368,0	611,4	270,1	395,7	102,8	228,4	172,4	141,7	234,5	436,7	3472,0
2014	174,3	337,3	274,6	212,8	250,1	185,6	391,8	106,9	503,8	179,9	225,0	658,1	3500,2
2015	166,6	218,8	340,7	272,7	182,7								1181,5

## Emplois à créer

	Janv	Fév	Mars	Avril	Mai	Juin	Juil	Août	Sept	Oct	Nov	Déc	Total
2009	4512	6111	7970	4174	5028	3771	4864	3143	5732	5576	6124	7349	64354
2010	5269	5724	7086	5760	7512	8612	5038	5926	6808	13072	7984	21474	100265
2011	5200	5534	6827	10651	9261	7733	4959	5197	6880	6253	5840	8722	83057
2012	7521	7560	6594	4656	6669	5794	5074	4912	4416	6209	6978	13098	79481
2013	7002	4535	5750	5599	6823	5444	3352	3598	5491	5258	5642	17977	76471
2014	5388	4262	5560	4862	4236	3734	4397	2937	4756	5773	4301	6254	56460
2015	4651	3742	6216	5522	3226								23357

## Nombre de projets

	Janv	Fév	Mars	Avril	Mai	Juin	Juil	Août	Sept	Oct	Nov	Déc	Total
2009	236	265	366	276	270	275	243	236	254	290	265	336	3312
2010	267	282	417	344	340	335	264	244	277	363	359	671	4163
2011	270	242	408	341	402	348	265	274	346	353	288	382	3919
2012	381	338	456	325	386	363	259	241	283	328	300	462	4122
2013	335	277	398	295	336	327	235	162	274	246	325	713	3923
2014	324	319	398	334	365	326	239	219	321	305	281	388	3819
2015	295	302	389	336	262								1584



(Le graphique représente le cumul glissant sur 12 mois du montant des investissements en MD et de l'emploi à créer)

Croissance de l'investissement en mai et en rythme annuel = -1,9%



## INDUSTRIES TOTALEMENT EXPORTATRICES

### Investissement (en MD)

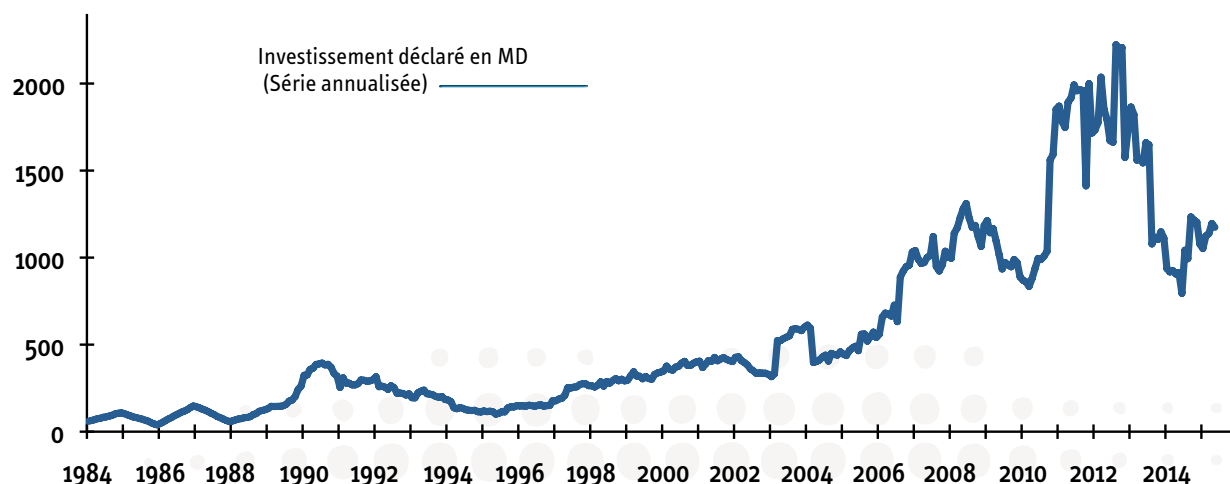
	Janv	Fév	Mars	Avril	Mai	Juin	Juil	Août	Sept	Oct	Nov	Déc	Total
2009	79,9	144,8	100,0	39,5	46,7	42,6	95,4	40,3	45,6	82,9	58,3	112,1	888,1
2010	61,2	135,6	74,5	85,2	105,2	98,9	90,0	58,9	72,6	607,9	90,0	371,9	1851,9
2011	79,7	46,1	40,7	230,8	129,6	174,0	56,4	65,5	67,2	60,3	677,6	88,1	1716,0
2012	96,9	88,2	302,6	47,1	69,3	52,5	47,5	625,6	45,6	65,4	46,2	246,5	1733,4
2013	228,9	44,9	40,3	55,8	44,7	169,5	34,5	56,3	84,0	52,8	90,2	210,0	1111,9
2014	53,4	26,1	47,3	37,2	52,8	50,4	282,5	7,3	324,2	35,4	77,4	83,3	1077,3
2015	28,4	98,6	60,7	95,0	31,0								313,7

### Emplois à créer

	Janv	Fév	Mars	Avril	Mai	Juin	Juil	Août	Sept	Oct	Nov	Déc	Total
2009	2869	3879	4741	2397	2837	1831	2874	1765	2930	3393	4354	4953	38823
2010	2992	4186	3696	3505	4540	6387	3329	4467	4830	11063	6339	19027	74361
2011	2901	2537	3266	7437	5496	4766	2865	2998	3542	3724	3986	4764	48282
2012	3980	3981	2742	2679	3094	1975	2266	3370	2570	3601	3629	9540	43427
2013	3897	2805	2113	2507	3300	2073	1810	1295	3481	3256	3670	14715	44922
2014	2879	1643	2170	2259	1341	1308	2687	965	2038	2623	1992	3105	25010
2015	1898	1517	2245	3135	1178								9973

### Nombre de projets

	Janv	Fév	Mars	Avril	Mai	Juin	Juil	Août	Sept	Oct	Nov	Déc	Total
2009	72	76	88	90	66	68	65	69	76	76	92	110	948
2010	81	95	96	116	87	107	91	72	111	150	151	428	1585
2011	83	65	92	76	116	104	82	86	104	97	89	144	1138
2012	98	91	91	89	79	80	63	87	87	90	93	202	1150
2013	90	80	63	61	86	65	63	53	84	88	120	404	1257
2014	76	69	76	84	79	61	68	40	80	79	73	71	856
2015	62	68	79	84	47								340



(Le graphique représente le cumul glissant sur 12 mois du montant des investissements en MD)

Croissance de l'investissement en mai et en rythme annuel = +9,0%

## SERVICES

### Investissement (en MD)

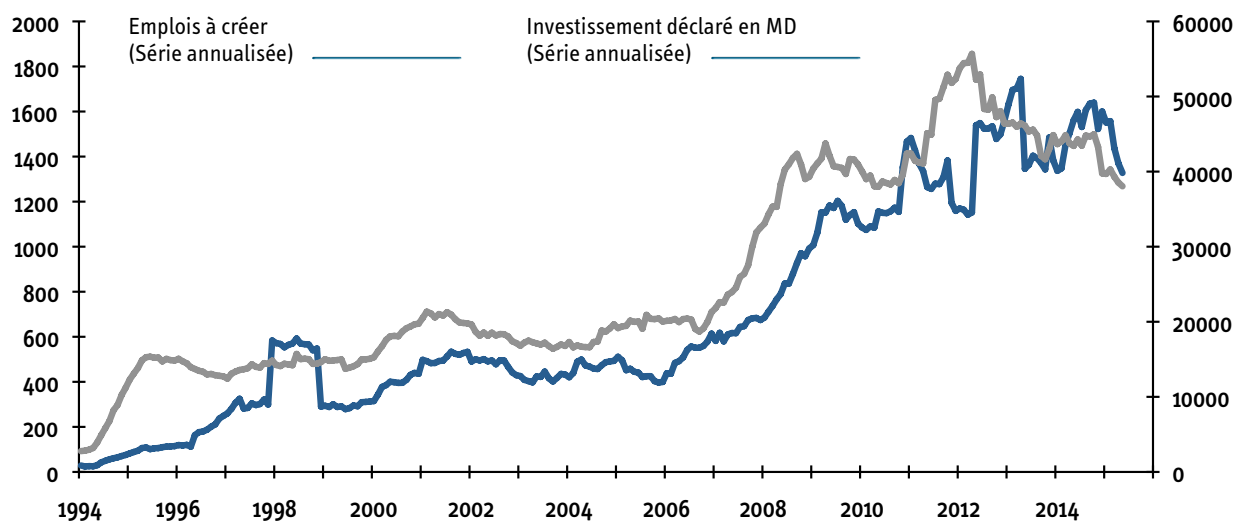
	Janv	Fév	Mars	Avril	Mai	Juin	Juil	Août	Sept	Oct	Nov	Déc	Total
2009	72,3	151,7	181,8	113,9	105,3	94,5	85,1	49,0	43,5	107,4	48,9	48,7	1102,1
2010	55,2	141,1	197,2	108,1	178,1	88,1	83,9	56,9	59,7	88,8	246,7	162,9	1466,7
2011	71,3	86,6	137,8	76,4	107,1	79,8	107,3	54,8	90,4	163,4	58,3	127,2	1160,4
2012	82,0	81,0	115,9	84,8	493,9	89,7	82,4	55,5	100,4	107,1	78,6	189,5	1560,8
2013	153,7	144,5	122,2	127,5	94,6	107,7	134,2	44,7	79,2	78,4	220,4	86,4	1393,5
2014	108,6	155,5	227,7	180,6	151,6	144,8	55,5	120,3	107,5	82,5	103,6	164,1	1602,3
2015	59,5	161,6	105,7	113,2	109,2								549,2

### Emplois à créer

	Janv	Fév	Mars	Avril	Mai	Juin	Juil	Août	Sept	Oct	Nov	Déc	Total
2009	3734	4333	3769	4872	3486	2683	2905	2699	2328	4682	2423	3029	40943
2010	2804	3315	4252	3437	3419	3421	2969	2503	2937	4252	3554	5834	42697
2011	2813	2360	3995	3331	7447	3188	7341	2641	4492	5907	2464	6347	52326
2012	4253	3043	4030	4524	4015	3880	2743	2528	6164	3266	3260	4681	46387
2013	4238	3207	3461	4974	3729	3086	3265	1762	3433	2816	4641	6516	45128
2014	3039	3567	4293	3906	3402	3947	2155	3118	3306	3115	2974	3001	39823
2015	2960	4165	3311	3112	2908								16456

### Nombre de projets

	Janv	Fév	Mars	Avril	Mai	Juin	Juil	Août	Sept	Oct	Nov	Déc	Total
2009	644	564	643	624	560	566	489	516	507	633	526	637	6909
2010	613	595	812	649	632	677	557	515	599	739	677	1081	8146
2011	476	478	708	680	642	607	517	550	598	658	609	863	7386
2012	801	701	913	840	869	784	663	683	728	793	749	933	9457
2013	780	703	802	808	866	699	658	517	757	722	866	1717	9895
2014	794	779	856	897	810	816	648	705	848	810	782	873	9618
2015	921	849	827	800	810								4207



(le graphique représente le cumul glissant sur 12 mois du montant des investissements en MD et de l'emploi à créer)

Croissance de l'investissement en mai et en rythme annuel = -17,0%