

République Tunisienne
Ministère de L'Industrie,
de l'Energie et des Mines



Agence de Promotion
de l'Industrie et de l'Innovation

Bulletin de Conjoncture

7 Mois 2015



NOUS VOUS ACCOMPAGNONS POUR RÉUSSIR

Agence de Promotion de l'Industrie et de l'Innovation
63, rue de Syrie-1002 Tunis Belvédère-Tunisie
Tél: +216 71 79 21 44 / Fax: +216 71 78 24 82
Site web: www.tunisieindustrie.nat.tn / E-mail: api@api.nat.tn



Tableau de bord

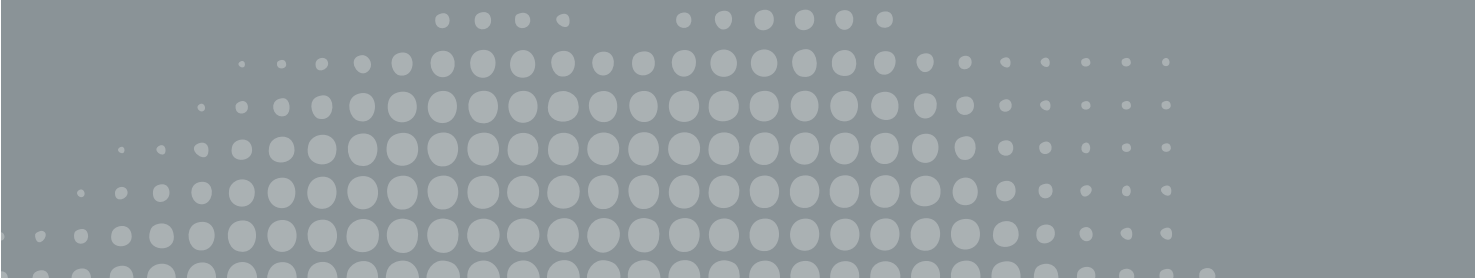
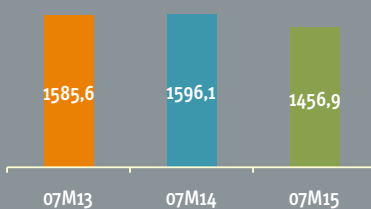


Tableau de Bord de l'Industrie tunisienne

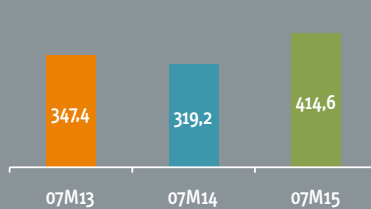
1 - Investissement déclaré dans l'industrie en MD

	07 Mois 14	07 Mois 15	Evol. %
Total Industrie	1596,2	1456,9	-8,7
1.1 Répartition par secteur			
I. Agroalimentaires	472,0	435,4	-7,8
Matériaux de construction	384,5	250,5	-34,9
I. Mécaniques et électriques	211,7	194,2	-8,3
I.Chimiques	203,4	150,9	-25,8
I. du Textile et de l'habillement	74,3	114,4	54,0
I. du cuir et chaussures	10,0	14,6	46,0
Industries diverses	240,3	296,9	23,6
1.2 Répartition par objet			
Créations	918,9	763,5	-16,9
Autres	677,3	693,4	2,4
1.3 Répartition par régime			
Totalement exportateur	319,2	414,6	29,9
Autre que totalement exportateur	1277,0	1042,3	-18,4
1.4 Répartition par tranche			
Projets de 5 MD et plus	706,2	635,6	-10,0
Projets de moins de 5 MD	890,0	821,3	-7,7
1.5 Invest. à part. étrangère	427,7	358,8	-16,1
Mixte	256,0	174,4	-31,9
100% étranger	171,7	184,4	7,4
1.6 Répartition par région			
Régions de l'Est	1172,3	1164,5	-0,7
Régions de l'Ouest	423,9	292,4	-31,0
1.7 Zone. dvp.régional	755,4	604,0	-20,0

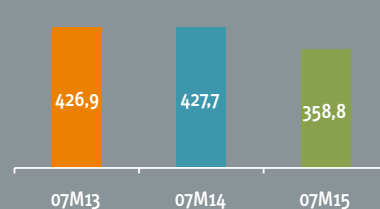
Investissement dans l'industrie en MD



Invest. des industries totalement exportatrices en MD



Invest. à participation étrangère dans l'industrie en MD



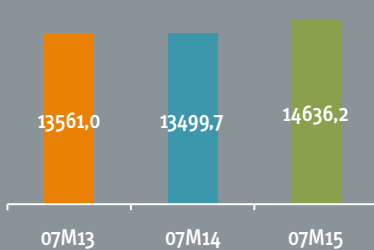
2 - Exportations en MD

	07 Mois 14	07 Mois 15	Evol. %
Total Industrie	13499,7	14636,2	8,4
I. Agroalimentaires	694,2	2104,7	203,2
Matériaux de construction	332,0	346,0	4,2
I. Mécaniques et électriques	6471,6	6684,2	3,3
I.Chimiques	1263,3	935,1	-26,0
I. du Textile et de l'habillement	3267,4	3004,7	-8,0
I. du cuir et chaussures	629,7	614,6	-2,4
Industries diverses	841,6	946,9	12,5

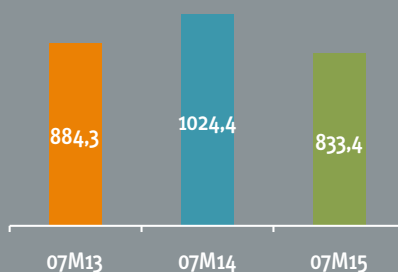
3 - Investissement déclaré dans les services en MD

	07 Mois 14	07 Mois 15	Evol. %
Total services	1024,4	833,4	-18,6
3.1 Répartition par régime			
Totalement exportateur	31,3	34,5	10,2
Autre que totalement exportateur	993,1	798,9	-19,6
3.2 Invest. à part. étrangère	122,2	149,4	22,3
Mixte	106,1	107,1	0,9
100% étranger	16,1	42,3	162,7
3.3 Répartition par région			
Régions de l'Est	884,1	709,2	-19,8
Régions de l'Ouest	140,3	124,2	-11,5
3.4 S.connexes à l'industrie	251,3	169,0	-32,7
Informatique	20,9	19,6	-6,2
Etudes et conseils	22,7	27,6	21,6
Recherche	0,1	0,5	400,0
Maintenance des équipements	25,1	17,4	-30,7
Transport	114,1	53,8	-52,8
Formation Professionnelle	8,5	5,8	-31,8
Aménag. des zones industrielles	35,0	24,5	-30,0
Autres services connexes	25,0	19,8	-20,6

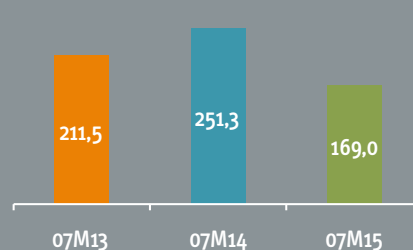
Exportations en MD



Invest. dans les services en MD

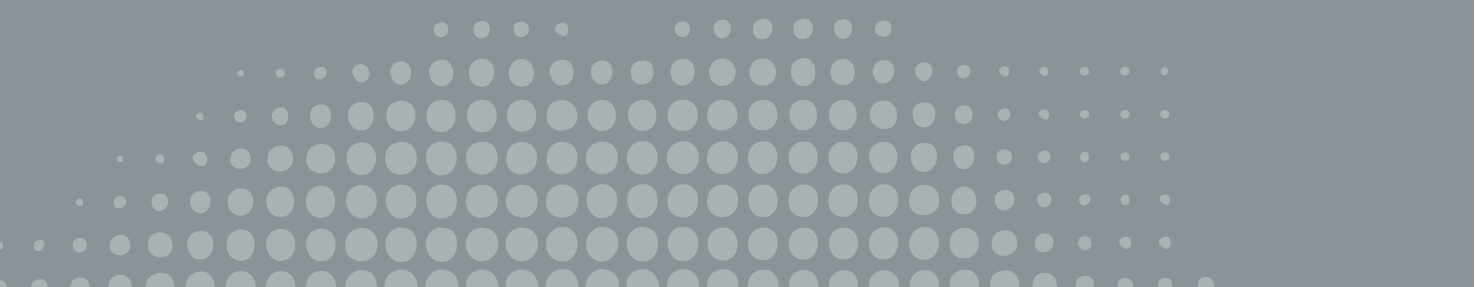


Invest dans les services connexes à l'industrie en MD





Industrie



Intentions d'investissement dans l'industrie

Situation des sept premiers mois 2015

INDUSTRIE	Projets			Investissement en MD			Emplois		
	07M/14	07M/15	Evol en %	07M/14	07M/15	Evol en %	05 Mois 14	05 Mois 15	Evol en %
Total Industrie	2301	2073	-9,9%	1596,2	1456,9	-8,7%	32171	29960	-6,9%
IAA	713	563	-21,0%	472,0	435,4	-7,8%	7297	5692	-22,0%
ID	451	408	-9,5%	240,3	296,9	23,6%	4430	4437	0,2%
IMCCV	174	171	-1,7%	384,5	250,5	-34,9%	2890	2364	-18,2%
IME	392	384	-2,0%	211,7	194,2	-8,3%	6689	5223	-21,9%
ICHC	174	174	0,0%	203,4	150,9	-25,8%	2217	1757	-20,7%
ITH	345	327	-5,2%	74,3	114,4	54,0%	7679	9471	23,3%
ICC	52	46	-11,5%	10,0	14,6	46,0%	969	1016	4,9%
Créations	1680	1488	-11,4%	918,9	763,5	-16,9%	22512	20911	-7,1%
Autres	621	585	-5,8%	677,3	693,4	2,4%	9659	9049	-6,3%
Régime exportateur	512	453	-11,5%	319,2	414,6	29,9%	13987	13186	-5,7%
Autre	1789	1620	-9,4%	1277,0	1042,3	-18,4%	18184	16774	-7,8%
5 MDT et plus	69	62	-10,1%	706,3	635,7	-10,0%	4056	3795	-6,4%
Moins de 5 MDT	2232	2011	-9,9%	889,9	821,2	-7,7%	28115	26165	-6,9%
Tunisiens	1954	1771	-9,4%	1168,5	1098,1	-6,0%	23219	21441	-7,7%
Mixtes	185	134	-27,6%	256,0	174,4	-31,9%	4242	2698	-36,4%
Etrangers	162	168	3,7%	171,7	184,4	7,4%	4710	5821	23,6%
Zones de dév. Regional	684	604	-11,7%	755,4	604,0	-20,0%	11301	10091	-10,7%

Liste des projets déclarés durant le mois de juillet 2015 dont I >=5MDT

1) EXTENSION D'UNE UNITE DE FABRICATION DE Poches Médicales à usage unique	26,0 MD
2) CREATION D'UNE UNITE DE FABRICATION D'ARTICLES EN PLASTIQUES	13,4 MD
3) EXTENSION D'UNE UNITE DE FACONNAGE DU PAPIER ET CARTON	8,7 MD
4) CREATION D'UNE UNITE DE FABRICATION DE FAISCEAUX DE CABLES POUR AUTOMOBILES	8,2 MD
5) CREATION D'UNE UNITE DE TRANSFORMATION ET CONDITIONNEMENT DU RIZ	7,8 MD
6) EXTENSION D'UNE UNITE DE FABRICATION D'ARTICLES EMBALLAGE, CONDITIONNEMENT ET MANUTENTION EN PLASTIQUE	7,7 MD
7) RENOUELEMENT DE MATERIEL POUR UNE UITE DE FABRICATION DES SERVIETTES HYGIENIQUES	7,0 MD

INVESTISSEMENTS DECLARES DANS L'INDUSTRIE

JUILLET 2015/ JUIN 2015

Le mois de juillet 2015 a connu la déclaration de 200 projets correspondant à un montant d'investissement de 139.6 MD et des créations d'emplois au nombre de 3070.

Par rapport au mois précédent durant lequel 288 projets, 135.5 MD d'investissement et 3530 emplois ont été déclarés, le mois de juillet 2015 a connu une baisse de 30.6% au niveau des projets à réaliser, une hausse de 3.0% au niveau des investissements déclarés et un recul de 13.0% au niveau des emplois à créer.

JUILLET 2015/ JUILLET 2014

Durant le mois de juillet 2015, l'investissement déclaré dans le secteur industriel a atteint le montant de 139.6 MD, contre 161.0 MD lors du mois de juillet 2014, enregistrant ainsi une baisse de 13.3%.

Le nombre de projets déclarés a atteint 200 au cours du mois de juillet 2015 contre 235 en juillet 2014. Ces projets permettront la création de 3070 postes d'emplois, contre 4089 postes d'emplois lors du mois de juillet 2014, soit 24.9% de moins.

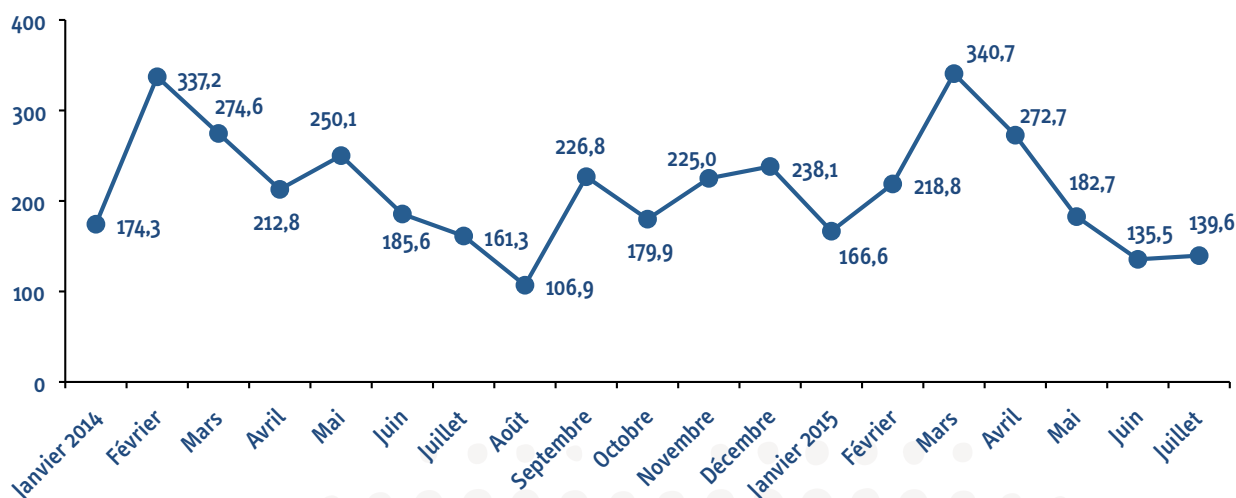
SEPT MOIS 2015/ SEPT MOIS 2014

Durant les sept premiers mois 2015, l'investissement déclaré dans le secteur industriel a atteint le montant de 1456.9 MD, contre 1596.1 MD lors des sept premiers mois 2014, soit une diminution de 8.7%.

Le nombre de projets déclarés a atteint 2073 au cours des sept premiers mois 2015 contre 2301 lors des sept premiers mois 2014, soit une baisse de 9.9%.

Ces projets permettront la création de 29960 postes d'emplois, contre 32171 postes d'emplois durant les sept premiers mois 2014, soit un recul de 6.9%.

Evolution des investissements déclarés dans l'industrie en MD



NB : Les investissements de 100.0 MD et plus ne sont pas comptabilisés dans les statistiques du secteur industriel. La prise en compte de ces rares projets biaiserait les tendances:

*Création d'une unité de bobines à Zaghouan pour 230.5 MD avec 300 emplois déclarée en juillet 2014.

LES INVESTISSEMENTS DÉCLARÉS PAR SECTEUR

Le secteur des industries du textile et de l'habillement a enregistré une augmentation de 54.0% durant les sept premiers mois 2015 avec des investissements déclarés de 114.4 MD contre 74.3 MD lors des sept premiers mois 2014 suite à la déclaration de la création d'une unité de fabrication de moquettes pour un montant de 11.3 MD, à la déclaration de la création d'une unité de fabrication de tapis pour un montant de 8.0 MD et à la déclaration de la création d'une ficellerie et corderie pour un montant de 7.9 MD.

Le secteur des industries du cuir et de la chaussure a affiché un taux d'accroissement positif de 46.0% avec des investissements déclarés de 14.6 MD contre 10.0 MD durant les sept premiers mois 2014, essentiellement suite à la déclaration de l'extension d'une unité totalement exportatrice de fabrication de chaussures pour un montant de 3.9 MD avec un capital 100% étranger et la déclaration de l'extension d'une unité totalement exportatrice de fabrication de tiges de chaussures pour un montant de 3.5 MD avec un capital 100% étranger.

De même, le secteur des industries diverses a évolué de 23.6% avec des investissements déclarés de 296.9 MD contre 240.3 MD durant les sept premiers mois 2014, principalement suite à la déclaration de l'extension d'une unité totalement exportatrice de fabrication de poches médicales pour un montant de 26.0 MD avec un capital 100% étranger, à la déclaration de la création d'une unité totalement exportatrice de fabrication de granulés de bois pour un montant de 11.0 MD avec un capital 100% étranger et à la déclaration de l'extension d'une unité de façonnage de papier pour un montant de 9.3 MD.

En contre partie, le reste des secteurs ont enregistré des résultats négatifs durant les sept premiers mois 2015, à savoir :

- Le secteur des industries des matériaux de construction, de la céramique et du verre dont les investissements ont reculé de 34.9% (250.5 MD contre 384.5 MD) suite à la déclaration en février 2014 du renouvellement de matériel d'une cimenterie pour un montant de 83.2 MD avec un capital mixte.
- Le secteur des industries chimiques dont les investissements ont baissé de 25.8% avec 150.9 MD contre 203.4 MD suite à la déclaration durant les sept premiers mois 2014 de la création d'une unité de fabrication de produits minéraux pour un montant de 46.0 MD et à la déclaration de la création d'une unité de fabrication de produits d'entretien pour un montant de 12.0 MD avec un capital mixte.
- Le secteur des industries mécaniques dont les investissements ont diminué de 8.3% passant de 211.7 MD à 194.2 MD suite à la déclaration durant les sept premiers mois 2014 de l'extension d'une unité totalement exportatrice de fabrication de ressorts pour un montant de 15.0 MD avec un capital mixte et à la déclaration de la création d'une unité de construction métallique pour un montant de 14.0 MD.
- Le secteur des industries agroalimentaires dont les investissements ont régressé de 7.8% avec 435.4 MD contre 472.0 MD suite à la déclaration durant les sept premiers mois 2014 du renouvellement de matériel d'une unité de fabrication de pâtes alimentaires pour un montant de 27.1 MD.

LES INVESTISSEMENTS DÉCLARÉS PAR OBJET

Les investissements déclarés dans le cadre des projets de création sont passés de 918.9 MD lors des sept premiers mois 2014 à 763,5 MD durant les sept premiers mois 2015, enregistrant ainsi une baisse de 16.9%. Le nombre de ce type de projets a diminué de 11.4% en passant de 1680 à 1488 durant les sept premiers mois 2015, et les emplois à créer ont reculé de 7.1% avec 20911 postes d'emplois contre 22512 lors des sept premiers mois 2014.

Projets de création

Secteur	Nombre de projets			Investissements en MD			Emplois		
	07M14	07M15	Evol %	07M14	07M15	Evol %	07M14	07M15	Evol %
IAA	525	399	-24,0%	246,9	221,4	-10,3%	5485	4185	-23,7%
IMCCV	129	121	-6,2%	242,9	149,2	-38,6%	2445	1833	-25,0%
IME	275	261	-5,1%	94,9	91,3	-3,8%	3427	3395	-0,9%
ICH	114	118	3,5%	143,3	100,3	-30,0%	1729	1216	-29,7%
ITH	258	255	-1,2%	41,2	63,9	55,1%	5528	6608	19,5%
ICC	38	35	-7,9%	4,3	5,2	20,9%	533	693	30,0%
ID	341	299	-12,3%	145,4	132,2	-9,1%	3365	2981	-11,4%
TOTAL	1680	1488	-11,4%	918,9	763,5	-16,9%	22512	20911	-7,1%

Les investissements déclarés dans le cadre des projets autres que création (extension, renouvellement de matériel,...) ont atteint 693.4 MD, soit 2.4% de plus que le volume enregistré lors des sept premiers mois 2014. Le nombre de ces projets a baissé de 5.8% en passant de 621 à 585 en 2015, alors que les emplois y afférents ont diminué de 6.3% avec 9049 postes d'emplois contre 9659 durant les sept premiers mois 2014.

Projets autres que création

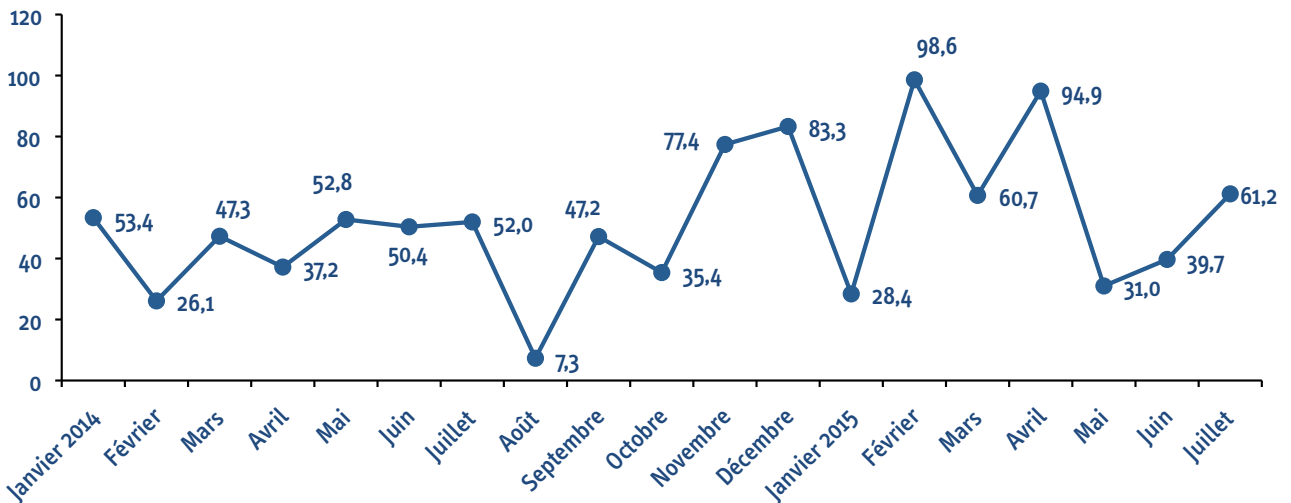
Secteur	Nombre de projets			Investissements en MD			Emplois		
	07M14	07M15	Evol %	07M14	07M15	Evol %	07M14	07M15	Evol %
IAA	188	164	-12,8%	225,1	214,0	-4,9%	1812	1507	-16,8%
IMCCV	45	50	11,1%	141,6	101,3	-28,5%	445	531	19,3%
IME	117	123	5,1%	116,8	102,9	-11,9%	3262	1828	-44,0%
ICH	60	56	-6,7%	60,1	50,6	-15,8%	488	541	10,9%
ITH	87	72	-17,2%	33,1	50,5	52,6%	2151	2863	33,1%
ICC	14	11	-21,4%	5,7	9,4	64,9%	436	323	-25,9%
ID	110	109	-0,9%	94,9	164,7	73,6%	1065	1456	36,7%
TOTAL	621	585	-5,8%	677,3	693,4	2,4%	9659	9049	-6,3%

LES INVESTISSEMENTS DÉCLARÉS PAR RÉGIME

Les investissements déclarés dans les industries totalement exportatrices ont enregistré une hausse de 29,9% passant de 319,2 MD à 414,6 MD durant les sept premiers mois 2015.

Les industries dont la production est orientée vers le marché local ont enregistré une baisse de 18,4% passant de 1277,0 MD à 1042,3 MD durant la même période.

Evolution des investissements déclarés dans le cadre du régime totalement exportateur en MD



La hausse des investissements déclarés dans les industries totalement exportatrices est due essentiellement au secteur des industries agroalimentaires (98,8 MD contre 60,5 MD), essentiellement suite à la déclaration lors du mois de mars 2015 de la création d'une unité d'extraction de huile végétale pour un montant de 18,0 MD et à la déclaration de la création d'une unité de fabrication de farine de poissons pour un montant de 14,5 MD.

De même, les investissements déclarés dans le cadre du régime totalement exportateur du secteur des industries du textile et de l'habillement ont progressé de 47,8% avec 68,6 MD contre 46,4 MD particulièrement suite à la déclaration de l'extension d'une unité de confection pour un montant de 7,2 MD et à la déclaration de l'extension d'une unité de délavage et de traitements spéciaux sur articles confectionnés pour un montant de 7,0 MD.

Idem pour le secteur des industries chimiques où les investissements déclarés dans les industries totalement exportatrices sont passés de 52,1 MD à 70,5 MD, essentiellement suite à la déclaration lors du mois de février 2015 de la création d'une unité de fabrication d'engrais chimiques pour un montant de 38,7 MD.

Les investissements déclarés dans le cadre du régime totalement exportateur du secteur des industries du cuir et de la chaussure sont également passés de 8,1 MD à 12,5 MD, notamment suite à la déclaration de l'extension d'une unité de fabrication de chaussures pour un montant de 3,9 MD et à la déclaration de l'extension d'une unité de fabrication de tiges de chaussures pour un montant de 3,5 MD.

C'est aussi le cas pour le secteur des industries diverses dont les investissements déclarés dans le cadre du régime totalement exportateur ont atteint 72,1 MD contre 53,4 MD suite à la déclaration de l'extension d'une unité de fabrication de poches médicales pour un montant de 26,0 MD.

LES INVESTISSEMENTS SUPÉRIEURS À 5 MD

Les investissements relatifs aux projets dont le coût est supérieur à 5 MD, ont enregistré une baisse de 10.0% passant de 706.2 MD au cours des sept premiers mois 2014 à 635.6 MD durant les sept premiers mois 2015.

Le nombre de ces projets est passé de 69 à 62, soit une diminution de 10.1%. Ces projets permettront la création de 3795 postes d'emplois, contre 4056 postes d'emplois lors des sept premiers mois 2014, soit une régression de 6.4%.

Il est à signaler que les projets de 5 MD et plus qui ne représentent que 3.0% du nombre des projets déclarés et 12.7% du nombre des emplois, totalisent 43.6% de l'ensemble des investissements déclarés.

Projets de 5 MD et plus

Secteur	Nombre de projets			Investissements en MD			Emplois		
	07M14	07M15	Evol %	07M14	07M15	Evol %	07M14	07M15	Evol %
IAA	18	19	5,6%	170,5	177,0	3,8%	773	740	-4,3%
IMCCV	16	9	-43,8%	226,5	126,9	-44,0%	825	733	-11,2%
IME	10	8	-20,0%	84,1	71,9	-14,5%	1195	707	-40,8%
ICH	9	6	-33,3%	117,8	84,7	-28,1%	576	304	-47,2%
ITH	0	6	-	0,0	47,6	-	0	559	-
ICC	0	0	-	0,0	0,0	-	0	0	-
ID	16	14	-12,5%	107,3	127,5	18,8%	687	752	9,5%
TOTAL	69	62	-10,1%	706,2	635,6	-10,0%	4056	3795	-6,4%

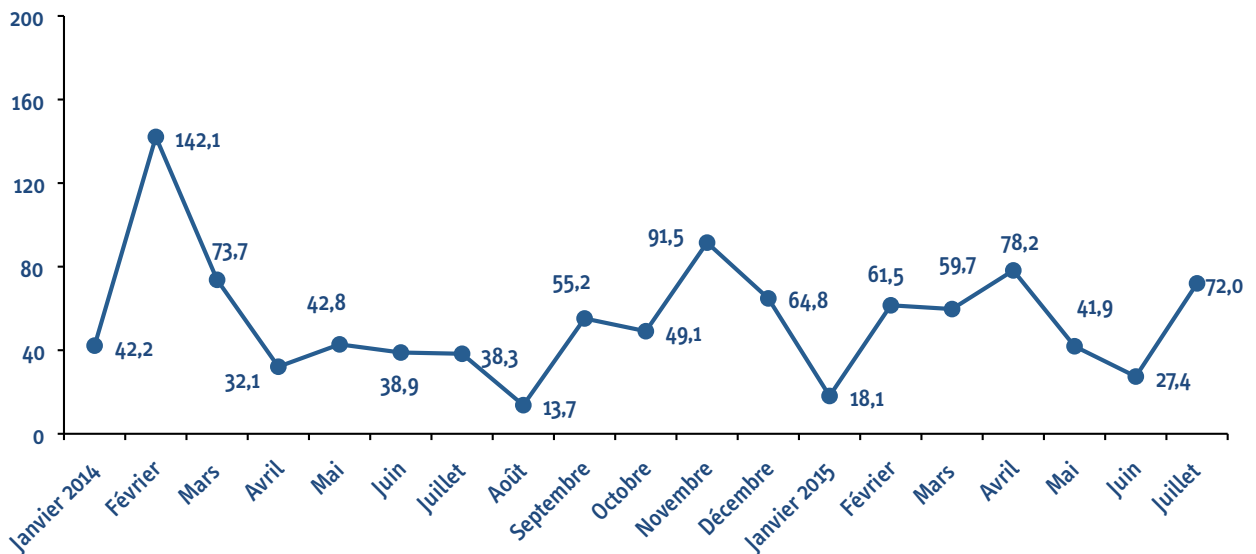
Parmi les 62 projets (>5 MD) déclarés durant les sept premiers mois 2015, quinze projets ont totalisé un montant d'investissement de 297.9 MD, soit 46.9% de l'investissement total (>5 MD). Il s'agit de :

- La création à Gabes d'une unité d'engrais chimiques pour 38.7 MD avec 90 emplois.
- Le renouvellement de matériel à Monastir d'une briqueterie pour 29.2 MD avec 70 emplois.
- L'extension à Ben Arous d'une unité de poches médicale pour 26.0 MD avec 300 emplois.
- L'extension à Sousse d'une minoterie pour 19.0 MD avec 40 emplois.
- La création à Ben Arous d'une unité de huile de colza pour 18.0 MD avec 92 emplois.
- La création à Monastir d'une briqueterie pour 17.7 MD avec 150 emplois.
- L'extension à Nabeul d'une unité de papier et carton pour 17.0 MD avec 118 emplois.
- La création à Kasserine d'une briqueterie pour 15.8 MD avec 120 emplois.
- La création à Gafsa d'une unité de phosphate pour 15.2 MD avec 62 emplois.
- L'extension à Mahdia d'une unité de câbles en acier pour 15.1 MD avec 56 emplois.
- La création à Zaghouan d'une unité de farine de poisson pour 14.5 MD avec 22 emplois.
- La création à Zaghouan d'une fonderie pour 14.3 MD avec 120 emplois.
- La création à Mahdia d'une unité d'articles en plastique pour 13.4 MD avec 75 emplois.
- L'extension à Sfax d'une biscuiterie pour 12.5 MD avec 32 emplois.
- L'extension à Sidi Bouzid d'une unité de lait et dérivés pour 12.5 MD avec 20 emplois.

LES INVESTISSEMENTS À PARTICIPATION ÉTRANGÈRE

Les investissements industriels à 100% étrangers et en partenariat sont passés de 427.7 MD lors des sept premiers mois 2014 à 358.8 MD durant les sept premiers mois 2015, enregistrant ainsi une baisse de 16.1%. Cette baisse est due aux projets de partenariat dont l'investissement est passé de 256.0 MD à 174.4 MD durant les sept premiers mois 2015, soit une diminution de 31.9%, contrairement aux projets 100% étrangers dont les investissements ont augmenté de 7.4% passant de 171.7 MD à 184.4 MD durant les sept premiers mois 2015.

Evolution des investissements à participation étrangère en MD



L'approche sectorielle illustre que la baisse enregistrée au niveau des investissements à 100% étrangers et en partenariat est imputable essentiellement au secteur des industries des matériaux de construction, de la céramique et du verre (29.1 MD contre 137.0 MD) suite à la déclaration lors des sept premiers mois 2014 du renouvellement de matériel d'une cimenterie pour un montant de 83.2 MD.

Idem pour le secteur des industries chimiques où les investissements à 100% étrangers et en partenariat n'ont pas dépassé 31.2 MD contre 61.3 MD suite à la déclaration lors des sept premiers mois 2014 de la création d'une unité de fabrication de produits d'entretien pour un montant de 12.0 MD et à la déclaration de la création d'une unité de fabrication de médicaments pour un montant de 10.0 MD.

De même, les investissements mixtes et étrangers déclarés dans le cadre du secteur des industries mécaniques et électriques sont passés de 91.0 MD à 75.0 MD, principalement suite à la déclaration lors des sept premiers mois 2014 de l'extension d'une unité totalement exportatrice de fabrication de ressorts pour un montant de 15.0 MD, à la déclaration de l'extension d'une unité de fabrication de systèmes électriques pour un montant de 12.4 MD et à la déclaration de l'extension d'une unité de fabrication de cartes électroniques pour un montant de 8.0 MD.

En contre partie, le reste des secteurs ont enregistré des résultats positifs durant les sept premiers mois 2015, plus particulièrement le secteur des industries du textile et de l'habillement dont les investissements mixtes et étrangers sont passés de 14.2 MD à 30.1 MD ou encore le secteur des industries diverses avec 118.5 MD contre 58.4 MD durant les sept premiers mois 2014.

LES INVESTISSEMENTS DÉCLARÉS PAR RÉGION

La défalcation des projets déclarés durant les sept premiers mois 2015 est illustrée ci dessous :

Répartition des investissements déclarés par région en MD

	Nombre de projets			Investissements en MD			Emplois		
	07M14	07M15	Evol %	07M14	07M15	Evol %	07M14	07M15	Evol %
Ariana	132	135	2,3	62,2	50,8	-18,3	2025	1080	-46,7
Béja	37	42	13,5	44,6	56,4	26,5	887	1042	17,5
Ben Arous	152	141	-7,2	97,4	148,5	52,5	1430	2324	62,5
Bizerte	106	84	-20,8	89,1	61,8	-30,6	2644	1727	-34,7
Gabes	67	52	-22,4	215,4	80,1	-62,8	862	530	-38,5
Gafsa	38	43	13,2	38,6	43,5	12,7	822	712	-13,4
Jendouba	24	23	-4,2	31,6	10,1	-68,0	582	1359	133,5
Kairouan	60	33	-45,0	87,7	28,4	-67,6	1361	864	-36,5
Kasserine	42	58	38,1	42,1	55	30,6	853	806	-5,5
Kebili	69	19	-72,5	12,3	2,1	-82,9	260	97	-62,7
Le Kef	23	16	-30,4	52,9	9,5	-82,0	429	195	-54,5
Mahdia	94	49	-47,9	50,4	80,5	59,7	1720	922	-46,4
Manouba	72	52	-27,8	45,8	28,9	-36,9	873	711	-18,6
Medenine	45	64	42,2	39,4	27,3	-30,7	710	600	-15,5
Monastir	207	199	-3,9	84,1	119,6	42,2	2854	3269	14,5
Nabeul	175	232	32,6	74,6	99,9	33,9	2297	3718	61,9
Sfax	325	302	-7,1	137,2	134,4	-2,0	2688	2975	10,7
Sidi Bouzid	61	45	-26,2	52,9	35,7	-32,5	616	304	-50,6
Siliana	19	18	-5,3	21,1	24,8	17,5	272	295	8,5
Sousse	224	194	-13,4	113,4	111,3	-1,9	3864	2867	-25,8
Tataouine	20	30	50,0	14,6	25,9	77,4	208	386	85,6
Tozeur	71	61	-14,1	40,3	26,8	-33,5	1224	591	-51,7
Tunis	162	95	-41,4	40,5	35,7	-11,9	1633	714	-56,3
Zaghouan	76	86	13,2	108	159,8	48,0	1057	1872	77,1
Total	2301	2073	-9,9	1596,2	1456,8	-8,7	32171	29960	-6,9

Les volumes d'investissement les plus conséquents ont été déclarés à :

- Zaghouan avec 159,8 MD, dont 14,5 MD déclarés dans le cadre de la création d'une unité de farine de poisson,
- Ben Arous avec 148,5 MD, dont 26,0 MD déclarés dans le cadre de l'extension d'une unité de poches médicales,
- Sfax avec 134,4 MD, dont 12,5 MD déclarés dans le cadre de l'extension d'une biscuiterie.

LES INVESTISSEMENTS DÉCLARÉS DANS LES ZONES DE DÉVELOPPEMENT RÉGIONAL

Les sept premiers mois 2015 ont été caractérisés par une baisse au niveau de l'investissement déclaré dans les zones de développement régional de 20.0% avec 604.0 MD contre 755.4 MD lors des sept premiers mois 2014. La part de ces zones dans l'ensemble des gouvernorats est passée de 47.3% à 41.4% durant les sept premiers mois 2015.

La diminution ainsi enregistrée au niveau des investissements déclarés dans les zones de développement régional est imputable essentiellement au gouvernorat du Kef dont les investissements ont atteint 9.5 MD, contre 52.9 MD, essentiellement suite à la déclaration lors des sept premiers mois 2014 du renouvellement de matériel d'une unité d'embouteillage d'eau minérale pour un montant de 20.0 MD et la déclaration de la création d'une unité de fabrication de produits d'entretien pour un montant de 12.0 MD .

C'est aussi le cas des zones de développement régional du gouvernorat de Gabes dont les investissements déclarés sont passés de 77.2 MD à 22.7 MD suite à la déclaration durant les sept premiers mois 2015 de la création d'une unité de fabrication de produits minéraux pour un montant de 46.0 MD.

Idem pour le gouvernorat de Kairouan avec des investissements déclarés de 28.4 MD contre 87.7 MD suite à la déclaration durant les sept premiers mois 2014 de la création d'une unité de fabrication d'ouvrages en béton pour un montant de 23.4 MD.

De même, les investissements déclarés dans les délégations de développement régional du gouvernorat de Bizerte sont passés de 30.3 MD à 0.7 MD, particulièrement suite à la déclaration lors des sept premiers mois 2014 de la création d'une unité de fabrication de couches pour bébés pour un montant de 8.3 MD et à la déclaration de la création d'une unité de fabrication de cintres pour structures de bâtiments pour un montant de 5.4 MD.

Ont également baissé les investissements déclarés dans les délégations de développement régional du gouvernorat de Médenine qui n'ont pas dépassé 12.5 MD contre 33.5 MD durant les sept premiers mois 2014, période durant laquelle a été enregistrée la déclaration de la création d'une unité de céramique pour un montant de 15.6 MD et la déclaration de la création d'une unité de fabrication de panneaux photovoltaïques pour un montant de 6.5 MD.

Contrairement à ces régions, d'autres gouvernorats ont enregistrés une évolution des investissements déclarés au cours des sept premiers mois 2015 comme le gouvernorat de Beja avec 56.4 MD contre 44.6 MD, Kasserine avec 55.0 MD contre 42.0 MD, Siliana avec 24.8 MD contre 21.1 MD, Tataouine avec 25.9 MD contre 14.6 MD ou encore Zaghouan avec 159.8 MD contre 108.0 MD.

OCTROI D'AVANTAGES ET CONSTITUTION

Développement régional

Le nombre de projets bénéficiaires de la prime d'investissement au titre du développement régional est passé de 163 (pour un investissement total de 180.3 MD) à 162 projets (pour un investissement total de 359.0 MD) durant les sept premiers mois 2015. Ces projets vont permettre la création de 3734 postes d'emplois, contre 7278 postes d'emplois durant les sept premiers mois 2014. La prime d'investissement accordée a atteint 36.4 MD contre 30.1 MD lors des sept premiers mois 2014, soit une hausse de 20.9%.

Projets bénéficiaires de la prime d'invest

	07M14	07M15	Evol %
Projets	163	162	-0.6
Invest en MD	180.3	359.0	+99.1
Emplois	7278	3734	-48.7
Prime en MD	30.1	36.4	+20.9

Nouveaux promoteurs et PME

Le nombre de projets bénéficiaires de la participation de l'état et des primes d'investissement au titre des nouveaux promoteurs et des PME est passé de 29 (pour un investissement de 36.9 MD) à 27 projets (pour un investissement total de 59.4 MD) durant les sept premiers mois 2015. Ces projets vont permettre la création de 783 postes d'emplois, contre 1231 postes d'emplois durant les sept premiers mois 2014. La participation de l'état et les primes d'investissement accordées ont atteint 9.2 MD contre 7.8 MD lors des sept premiers mois 2014, soit une augmentation de 18.3%.

Projets bénéficiaires de la prime d'invest

	07M14	07M15	Evol %
Projets	29	27	-6.9
Invest en MD	36.9	59.4	+61.0
Emplois	1231	783	-36.4
Participation et primes en MD	7.8	9.2	+18.3

Constitution juridique des sociétés

Le nombre des sociétés juridiquement constituées dans les guichets uniques de l'Agence de Promotion de l'Industrie et de l'Innovation lors des sept premiers mois 2015 a atteint 3523 contre 4889 lors de la même période de l'année 2014, enregistrant ainsi une baisse de 27.9%

Constitution de sociétés à l'API

	07M14	07M15	Evol %
SARL	3600	2373	-34.1
SUARL	1155	913	-21.0
SA	63	67	+6.3
AUTRES	71	170	+139.4
TOTAL	4889	3523	-27.9

COMMERCE EXTERIEUR

Les exportations du secteur industriel sont passées de 13499.7 MD durant les sept premiers mois 2014 à 14636.2 MD lors des sept premiers mois 2015 enregistrant ainsi une hausse de 8.4%.

Cette hausse est due essentiellement au secteur des industries agroalimentaires dont les exportations ont atteint 2104.7 MD, contre 694.2 MD lors des sept premiers mois 2014, soit un accroissement de 203.2%.

De même, les exportations du secteur des industries diverses ont augmenté de 12.5% passant de 841.6 MD à 946.9 MD durant les sept premiers mois 2015.

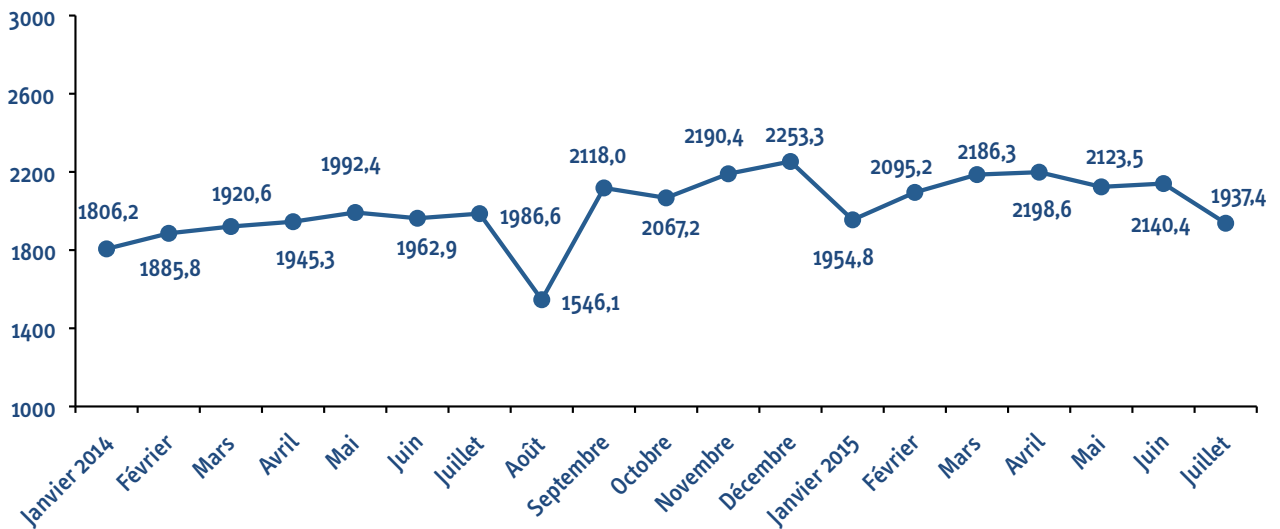
Le secteur des industries mécaniques et électriques n'a pas été du reste avec des exportations de l'ordre 6684.2 MD contre 6471.6 MD durant les sept premiers mois 2014, soit une progression de 3.3%.

Notons que le secteur des industries mécaniques et électriques accapare à lui seul 45.7 % des exportations du secteur industriel, suivi par le secteur des industries du textile et de l'habillement qui en représente 20.5%.

Par ailleurs, le secteur industriel a importé pour 18231.2 MD lors des sept premiers mois 2015 contre 18174.0 MD durant les sept premiers mois 2014, enregistrant ainsi une hausse de 0.3%.

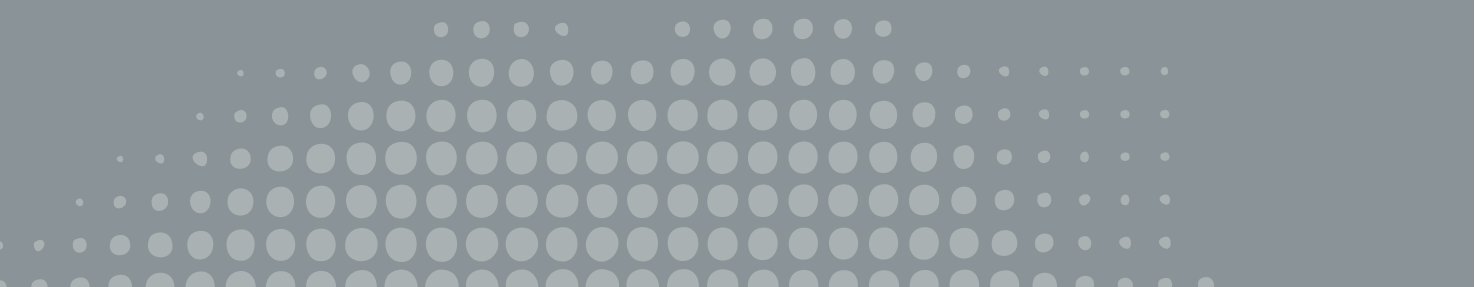
Ainsi donc le solde commercial du secteur industriel s'est établi à -3595.0 MD lors des sept premiers mois 2015 contre -4674.2 MD durant la même période de l'année 2014.

Evolution des Exportations industrielles en MD





Services



Intentions d'investissement dans les services Situation des sept premiers mois 2015

SERVICES	Projets			Investissement en MD			Emplois		
	07M14	07M15	Evol en %	07M14	07M15	Evol en %	07M14	07M15	Evol en %
Total Services	5 592	5 673	1,4%	1024,4	833,4	-18,6%	24 279	21 766	-10,4%
Connexes à l'industrie	3 211	31 512	881,4%	251,3	169,0	-32,7%	9 714	9 885	1,8%
Autres	2 381	-25 839	-1185,2%	773,1	664,4	-14,1%	14 565	11 881	-18,4%
Régime exportateur	790	897	13,5%	31,3	34,5	10,2%	3 792	4 091	7,9%
Autre	4 802	4 776	-0,5%	993,1	798,9	-19,6%	20 487	17 675	-13,7%
Tunisiens	4 859	4 926	1,4%	902,3	684,0	-24,2%	20 449	17 896	-12,5%
Mixtes	289	242	-16,3%	106,1	107,1	0,9%	2 014	1 852	-8,0%
Etrangers	444	505	13,7%	16,0	42,3	164,4%	1 816	2 018	11,1%

Liste des projets déclarés durant le mois de juillet dont I >= 5 MDT

1) CREATION D'UNE SOCIETE DE PROMOTION IMMOBILIERE	54,2
2) CREATION D'UNE SOCIETE DE GESTION DES ETABLISSEMENTS SANITAIRES	14,0



INVESTISSEMENTS DECLARES DANS LES SERVICES

JUILLET 2015/ JUIN 2015

Le mois de juillet 2015 a connu la déclaration de 686 projets de service correspondant à un montant d'investissement de 129.2 MD et des créations d'emplois au nombre de 2494.

Par rapport au mois précédent durant lequel 779 projets, 154.8 MD d'investissement et 2815 emplois ont été déclarés, le mois de juillet a connu une baisse de 11.9% au niveau des projets à réaliser, une diminution de 16.5% au niveau des investissements déclarés et une régression de 11.4% au niveau des emplois à créer.

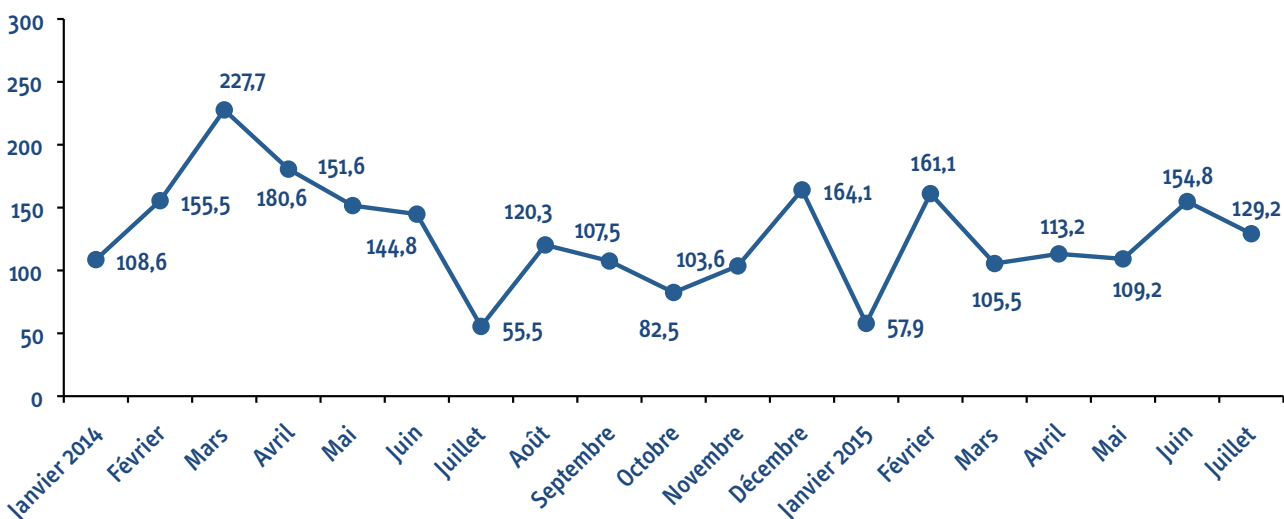
JUILLET 2015/ JUILLET 2014

Par rapport au même mois de l'année dernière, les investissements déclarés dans les activités de service ont enregistré une hausse de 133.2% (129.2 MD, contre 55.4 MD en juillet 2014) suite à la déclaration de la création d'une société immobilière pour un montant de 54.2 MD. Le nombre de projets déclarés est passé de 648 à 686 en juillet 2015. Le nombre d'emplois à créer a atteint 2494 contre 2156 au cours du mois de juillet 2014, soit un accroissement de 15.7%.

SEPT MOIS 2015/ SEPT MOIS 2014

Durant les sept premiers mois de l'année 2015, l'investissement déclaré dans le secteur des services a atteint le montant de 833.4 MD, contre 1024.4 MD pour les sept premiers mois de l'année 2014, enregistrant ainsi une baisse de 18.6%. Le nombre de projets déclarés est passé de 5592 à 5673 au cours des sept premiers mois 2015, soit une hausse de 1.4%. Ces projets permettront la création de 21766 postes d'emplois, contre 24279 postes d'emplois durant les sept premiers mois 2014, soit une diminution de 10.4%.

Evolution des investissements déclarés dans les activités des services en MD



LES INVESTISSEMENTS DÉCLARÉS PAR RÉGIME

Au cours des sept premiers mois 2015, les investissements déclarés dans les activités de services ont enregistré une baisse de 19,6% au niveau des services orientés vers le marché local avec un montant de 798,9 MD, contre 993,1 MD durant les sept premiers mois 2014.

Le nombre de ce type de projets a diminué de 0,5% passant de 4802 durant les sept premiers mois 2014 à 4776 en 2015, tout comme le nombre des emplois à créer qui a reculé de 13,7% passant de 20487 à 17675 durant la même période.

Quant aux services totalement exportateurs, ils ont été marqués par une hausse de 10,2% avec 34,5 MD contre 31,3 MD durant les sept premiers mois 2014.

Le nombre de projets y afférents a enregistré une augmentation de 13,5% (897 contre 790 lors des sept premiers mois 2014), tout comme les emplois à créer qui ont progressé de 7,9% (4091 contre 3792 durant les sept premiers mois 2014).

Régime	Nombre de projets			Investissements en MD			Emplois		
	07M14	07M15	Evol %	07M14	07M15	Evol %	07M14	07M15	Evol %
Export	790	897	13,5%	31,3	34,5	10,2%	3792	4091	7,9%
Local	4802	4776	-0,5%	993,1	798,9	-19,6%	20487	17675	-13,7%
TOTAL	5592	5673	1,4%	1024,4	833,4	-18,6%	24279	21766	-10,4%

LES INVESTISSEMENTS DÉCLARÉS PAR RÉGION

La baisse des investissements enregistrée durant les sept premiers mois 2015 dans les activités de services résulte aussi bien de la diminution enregistrée dans les régions de l'est où les investissements ont atteint 709,2 MD contre 884,1 MD lors des sept premiers mois 2014 (-19,8%), que celle enregistrée dans les régions de l'ouest avec 124,2 MD contre 140,3 MD durant les sept premiers mois 2014 (-11,5%).

La hausse enregistrée au niveau des projets déclarés dans les activités de service a touché les régions de l'ouest avec 1265 projets contre 1197 durant les sept premiers mois 2014, soit une augmentation de 5,8% .

La baisse des emplois à créer est due à la diminution enregistrée par les régions de l'est dont les emplois à créer ont atteint 18258 durant les sept premiers mois 2015 contre 21028 durant la même période de l'année 2014, soit une régression de 13,2%, ce qui n'est pas le cas des régions de l'ouest où les emplois sont passés de 3251 à 3508 durant les sept premiers mois 2015 (+7,9%).

Régime	Nombre de projets			Investissements en MD			Emplois		
	07M14	07M15	Evol %	07M14	07M15	Evol %	07M14	07M15	Evol %
Ariana	470	485	3,2%	106,7	63,5	-40,5%	2927	1927	-34,2%
B.Arous	276	297	7,6%	65,2	50,7	-22,2%	1266	1206	-4,7%
Monastir	246	215	-12,6%	21,8	20,9	-4,1%	1064	842	-20,9%
Nabeul	262	240	-8,4%	19,6	19,4	-1,0%	994	828	-16,7%
Sfax	526	489	-7,0%	140,1	61,5	-56,1%	2716	1825	-32,8%
Sousse	433	465	7,4%	115,4	70,2	-39,2%	1963	1856	-5,5%
Tunis	1376	1354	-1,6%	256,8	299,9	16,8%	6534	6320	-3,3%
Autres	2003	2128	6,2%	298,8	247,3	-17,2%	6815	6962	2,2%
TOTAL	5592	5673	1,4%	1024,4	833,4	-18,6%	24279	21766	-10,4%

LES INVESTISSEMENTS À PARTICIPATION ÉTRANGÈRE

Les investissements à participation étrangère dans les activités de service sont passés de 122.2 MD lors des sept premiers mois 2014 à 149.9 MD durant les sept premiers mois 2015, enregistrant ainsi une hausse de 22.3%. Cette baisse est due essentiellement aux projets de 100% étrangers dont l'investissement a atteint 42.3 MD contre 16.1 MD durant les sept premiers mois 2014, soit une augmentation de 162.7%, tout comme les projets de partenariat dont les investissements sont passés de 106.1 MD à 107.1 MD durant les sept premiers mois 2015, soit une hausse de 0.9%.

Il est à signaler aussi que le nombre des projets à participation étrangère a augmenté de 1.9% en passant de 733 à 747 durant les sept premiers mois 2015, tout comme les emplois à créer qui ont progressé de 1.0% en passant de 3830 postes d'emplois à 3870 durant la même période.

Investissements à participation étrangère (services)

	Nombre de projets			Investissements en MD			Emplois		
	07M14	07M15	Evol %	07M14	07M15	Evol %	07M14	07M15	Evol %
Total Export	504	548	8,7%	17,2	14,0	-18,6%	2279	2212	-2,9%
Mixtes	130	127	-2,3%	6,7	6,1	-9,0%	806	853	5,8%
Etrangers	374	421	12,6%	10,5	7,9	-24,8%	1473	1359	-7,7%
Marché local	229	199	-13,1%	105,0	135,4	29,0%	1551	1658	6,9%
Mixtes	159	115	-27,7%	99,4	101,0	1,6%	1208	999	-17,3%
Etrangers	70	84	20,0%	5,6	34,4	514,3%	343	659	92,1%
Total services	733	747	1,9%	122,2	149,4	22,3%	3830	3870	1,0%
Mixtes	289	242	-16,3%	106,1	107,1	0,9%	2014	1852	-8,0%
Etrangers	444	505	13,7%	16,1	42,3	162,7%	1816	2018	11,1%

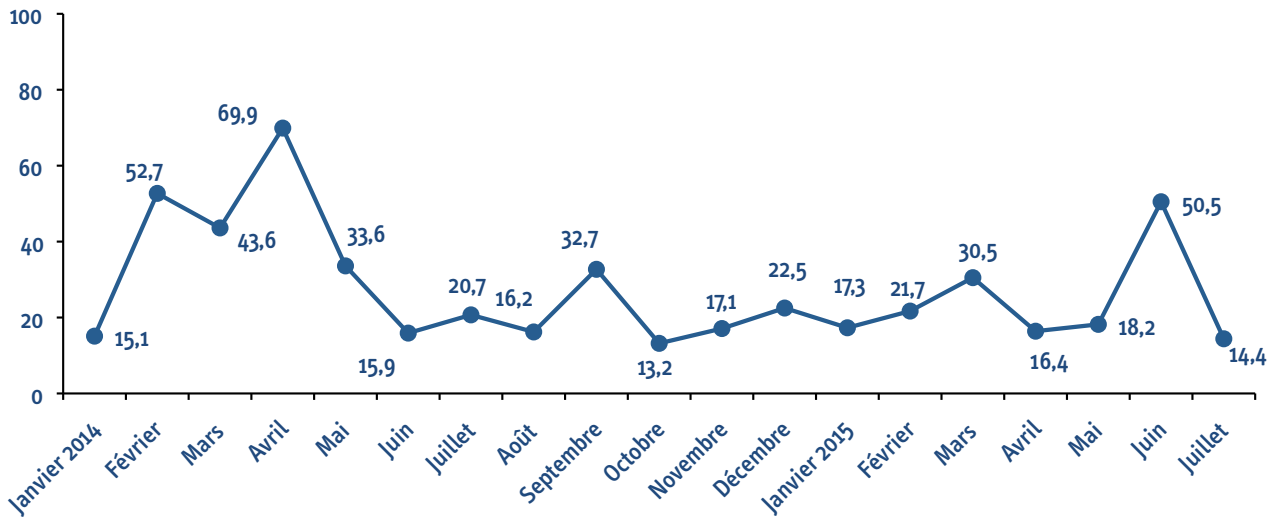


LES SERVICES CONNEXES À L'INDUSTRIE

Au niveau des services connexes à l'industrie, l'investissement déclaré qui représente 20,3 % de l'investissement total déclaré dans les activités de service, a enregistré une baisse de 32,8%, passant de 251,3 MD au cours des sept premiers mois 2014 à 169,0 MD durant les sept premiers mois 2015.

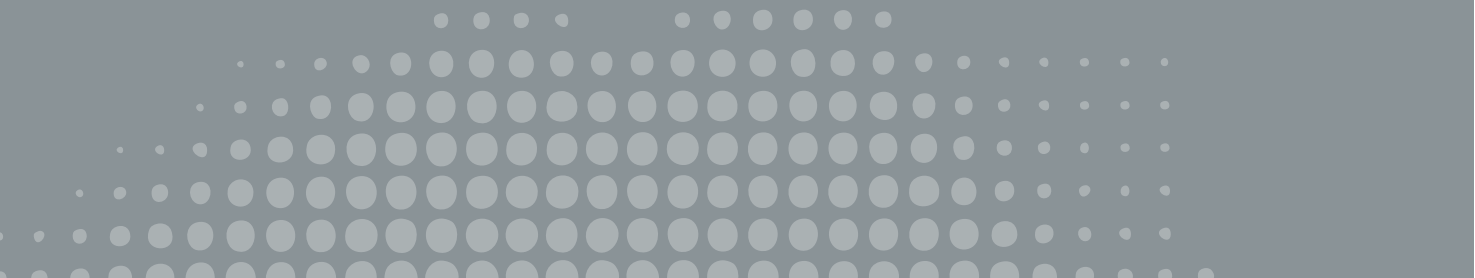
Par ailleurs, il est à noter que le nombre de projets connexes à l'industrie a augmenté de 9,4% en passant de 3211 à 3512, tout comme le nombre des emplois y afférents qui est passé de 9714 postes d'emplois à 9885 au cours des sept premiers mois 2015 enregistrant ainsi un accroissement de 1,8%.

Evolution des investissements déclarés dans les activités des services connexes à l'industrie en MD





Annexes



INDUSTRIE

Investissement (en MD)

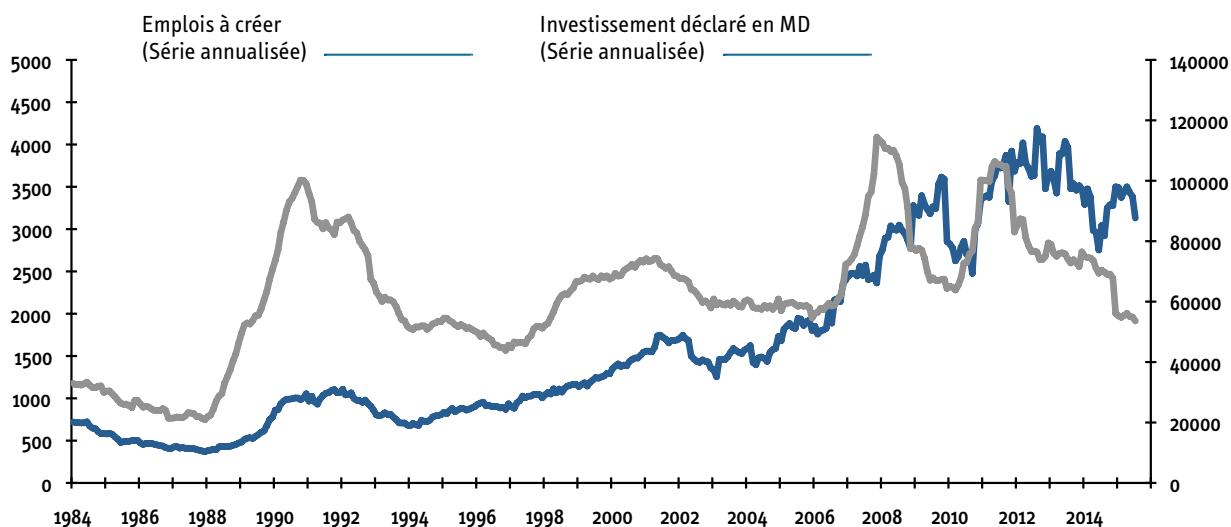
	Janv	Fév	Mars	Avril	Mai	Juin	Juil	Août	Sept	Oct	Nov	Déc	Total
2009	198,4	299,1	450,4	139,9	163,3	139,3	361,0	94,6	400,8	200,3	125,4	281,5	2854,0
2010	168,8	251,3	298,3	190,0	273,8	210,0	205,6	114,0	157,8	718,6	197,6	558,5	3344,3
2011	199,1	270,0	280,0	387,4	331,9	342,2	165,6	160,6	261,3	170,2	795,6	320,5	3684,4
2012	305,1	256,0	523,2	145,5	273,8	247,1	174,0	716,9	112,5	220,7	181,0	475,8	3631,6
2013	357,3	153,0	368,0	611,4	270,1	395,7	102,8	228,4	172,4	141,7	234,5	436,7	3472,0
2014	174,3	337,3	274,6	212,8	250,1	185,6	391,8	106,9	503,8	179,9	225,0	658,1	3500,2
2015	166,7	218,8	340,7	272,7	182,7	135,5	139,7						1456,8

Emplois à créer

	Janv	Fév	Mars	Avril	Mai	Juin	Juil	Août	Sept	Oct	Nov	Déc	Total
2009	4512	6111	7970	4174	5028	3771	4864	3143	5732	5576	6124	7349	64354
2010	5269	5724	7086	5760	7512	8612	5038	5926	6808	13072	7984	21474	100265
2011	5200	5534	6827	10651	9261	7733	4959	5197	6880	6253	5840	8722	83057
2012	7521	7560	6594	4656	6669	5794	5074	4912	4416	6209	6978	13098	79481
2013	7002	4535	5750	5599	6823	5444	3352	3598	5491	5258	5642	17977	76471
2014	5388	4262	5560	4862	4236	3734	4397	2937	4756	5773	4301	6254	56460
2015	4651	3742	6216	5522	3226	3533	3070						29960

Nombre de projets

	Janv	Fév	Mars	Avril	Mai	Juin	Juil	Août	Sept	Oct	Nov	Déc	Total
2009	236	265	366	276	270	275	243	236	254	290	265	336	3312
2010	267	282	417	344	340	335	264	244	277	363	359	671	4163
2011	270	242	408	341	402	348	265	274	346	353	288	382	3919
2012	381	338	456	325	386	363	259	241	283	328	300	462	4122
2013	335	277	398	295	336	327	235	162	274	246	325	713	3923
2014	324	319	398	334	365	326	239	219	321	305	281	388	3819
2015	295	302	389	336	262	289	200						2073



(Le graphique représente le cumul glissant sur 12 mois du montant des investissements en MD et de l'emploi à créer)

Croissance de l'investissement en juillet et en rythme annuel = -10,6%

INDUSTRIES TOTALEMENT EXPORTATRICES

Investissement (en MD)

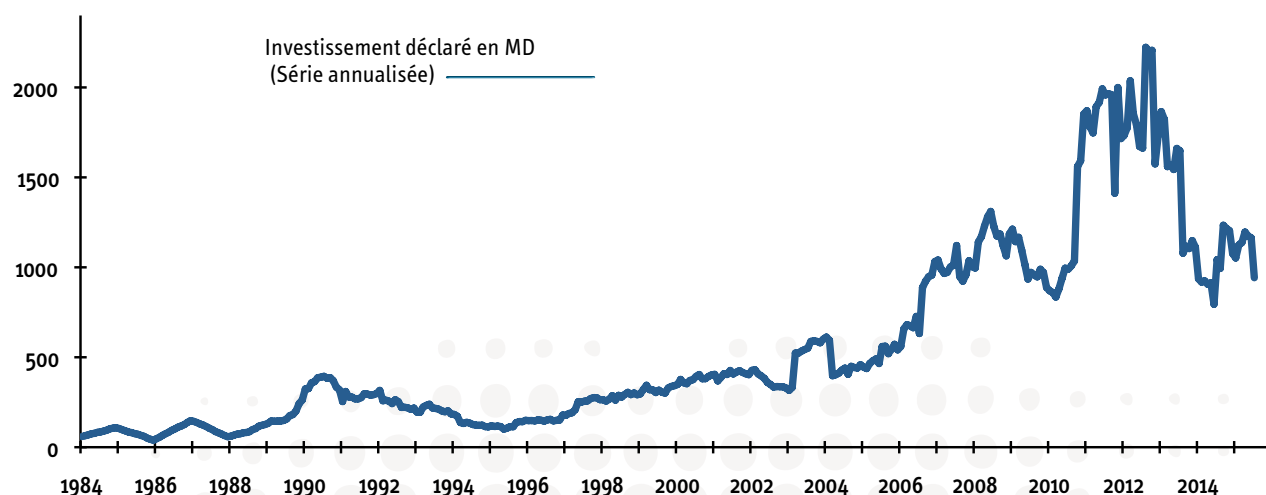
	Janv	Fév	Mars	Avril	Mai	Juin	Juil	Août	Sept	Oct	Nov	Déc	Total
2009	79,9	144,8	100,0	39,5	46,7	42,6	95,4	40,3	45,6	82,9	58,3	112,1	888,1
2010	61,2	135,6	74,5	85,2	105,2	98,9	90,0	58,9	72,6	607,9	90,0	371,9	1851,9
2011	79,7	46,1	40,7	230,8	129,6	174,0	56,4	65,5	67,2	60,3	677,6	88,1	1716,0
2012	96,9	88,2	302,6	47,1	69,3	52,5	47,5	625,6	45,6	65,4	46,2	246,5	1733,4
2013	228,9	44,9	40,3	55,8	44,7	169,5	34,5	56,3	84,0	52,8	90,2	210,0	1111,9
2014	53,4	26,1	47,3	37,2	52,8	50,4	282,5	7,3	324,2	35,4	77,4	83,3	1077,3
2015	28,4	98,6	60,7	95,0	31,0	39,7	61,2						414,6

Emplois à créer

	Janv	Fév	Mars	Avril	Mai	Juin	Juil	Août	Sept	Oct	Nov	Déc	Total
2009	2869	3879	4741	2397	2837	1831	2874	1765	2930	3393	4354	4953	38823
2010	2992	4186	3696	3505	4540	6387	3329	4467	4830	11063	6339	19027	74361
2011	2901	2537	3266	7437	5496	4766	2865	2998	3542	3724	3986	4764	48282
2012	3980	3981	2742	2679	3094	1975	2266	3370	2570	3601	3629	9540	43427
2013	3897	2805	2113	2507	3300	2073	1810	1295	3481	3256	3670	14715	44922
2014	2879	1643	2170	2259	1341	1308	2687	965	2038	2623	1992	3105	25010
2015	1898	1517	2245	3135	1178	1343	1870						13186

Nombre de projets

	Janv	Fév	Mars	Avril	Mai	Juin	Juil	Août	Sept	Oct	Nov	Déc	Total
2009	72	76	88	90	66	68	65	69	76	76	92	110	948
2010	81	95	96	116	87	107	91	72	111	150	151	428	1585
2011	83	65	92	76	116	104	82	86	104	97	89	144	1138
2012	98	91	91	89	79	80	63	87	87	90	93	202	1150
2013	90	80	63	61	86	65	63	53	84	88	120	404	1257
2014	76	69	76	84	79	61	68	40	80	79	73	71	856
2015	62	68	79	84	47	61	52						453



(Le graphique représente le cumul glissant sur 12 mois du montant des investissements en MD)

Croissance de l'investissement en juillet et en rythme annuel = -12,5%

SERVICES

Investissement (en MD)

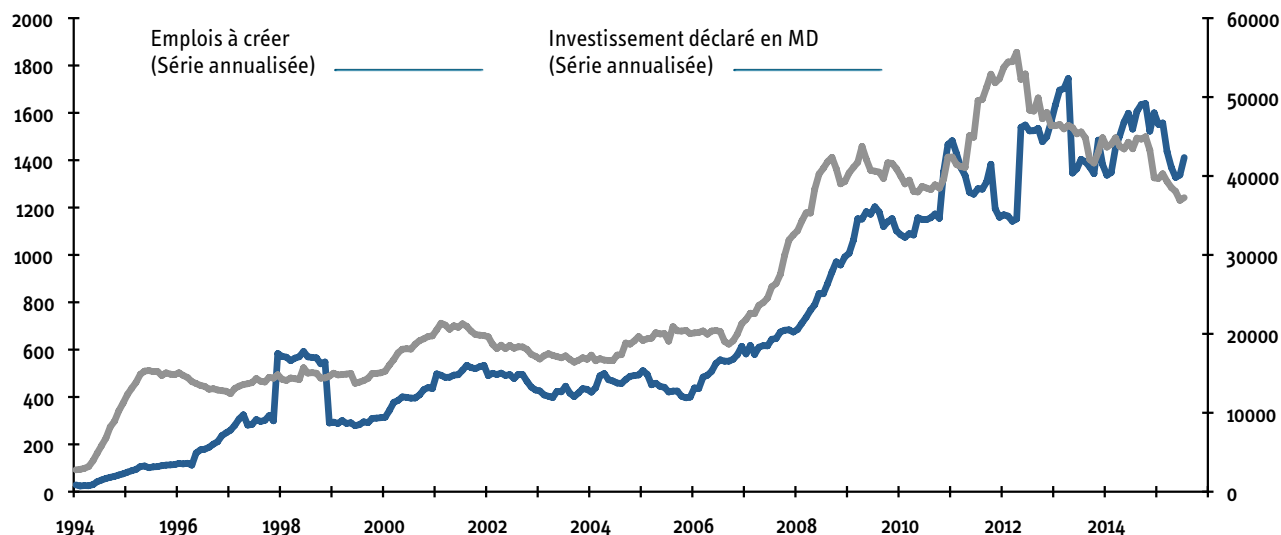
	Janv	Fév	Mars	Avril	Mai	Juin	Juil	Août	Sept	Oct	Nov	Déc	Total
2009	72,3	151,7	181,8	113,9	105,3	94,5	85,1	49,0	43,5	107,4	48,9	48,7	1102,1
2010	55,2	141,1	197,2	108,1	178,1	88,1	83,9	56,9	59,7	88,8	246,7	162,9	1466,7
2011	71,3	86,6	137,8	76,4	107,1	79,8	107,3	54,8	90,4	163,4	58,3	127,2	1160,4
2012	82,0	81,0	115,9	84,8	493,9	89,7	82,4	55,5	100,4	107,1	78,6	189,5	1560,8
2013	153,7	144,5	122,2	127,5	94,6	107,7	134,2	44,7	79,2	78,4	220,4	86,4	1393,5
2014	108,6	155,5	227,7	180,6	151,6	144,8	55,5	120,3	107,5	82,5	103,6	164,1	1602,3
2015	59,5	161,6	105,7	113,2	109,2	154,9	129,3						833,4

Emplois à créer

	Janv	Fév	Mars	Avril	Mai	Juin	Juil	Août	Sept	Oct	Nov	Déc	Total
2009	3734	4333	3769	4872	3486	2683	2905	2699	2328	4682	2423	3029	40943
2010	2804	3315	4252	3437	3419	3421	2969	2503	2937	4252	3554	5834	42697
2011	2813	2360	3995	3331	7447	3188	7341	2641	4492	5907	2464	6347	52326
2012	4253	3043	4030	4524	4015	3880	2743	2528	6164	3266	3260	4681	46387
2013	4238	3207	3461	4974	3729	3086	3265	1762	3433	2816	4641	6516	45128
2014	3039	3567	4293	3906	3402	3947	2155	3118	3306	3115	2974	3001	39823
2015	2960	4165	3311	3112	2908	2816	2494						21766

Nombre de projets

	Janv	Fév	Mars	Avril	Mai	Juin	Juil	Août	Sept	Oct	Nov	Déc	Total
2009	644	564	643	624	560	566	489	516	507	633	526	637	6909
2010	613	595	812	649	632	677	557	515	599	739	677	1081	8146
2011	476	478	708	680	642	607	517	550	598	658	609	863	7386
2012	801	701	913	840	869	784	663	683	728	793	749	933	9457
2013	780	703	802	808	866	699	658	517	757	722	866	1717	9895
2014	794	779	856	897	810	816	648	705	848	810	782	873	9618
2015	921	849	827	800	810	780	686						5673



(le graphique représente le cumul glissant sur 12 mois du montant des investissements en MD et de l'emploi à créer)

Croissance de l'investissement en juillet et en rythme annuel = -11,8%