

République Tunisienne
Ministère de L'Industrie,
de l'Energie et des Mines



Agence de Promotion
de l'Industrie et de l'Innovation

Bulletin de Conjoncture

Août 2015



NOUS VOUS ACCOMPAGNONS POUR RÉUSSIR

Agence de Promotion de l'Industrie et de l'Innovation
63, rue de Syrie-1002 Tunis Belvédère-Tunisie
Tél: +216 71 79 21 44 / Fax: +216 71 78 24 82
Site web: www.tunisieindustrie.nat.tn / E-mail: api@api.nat.tn



Tableau de bord

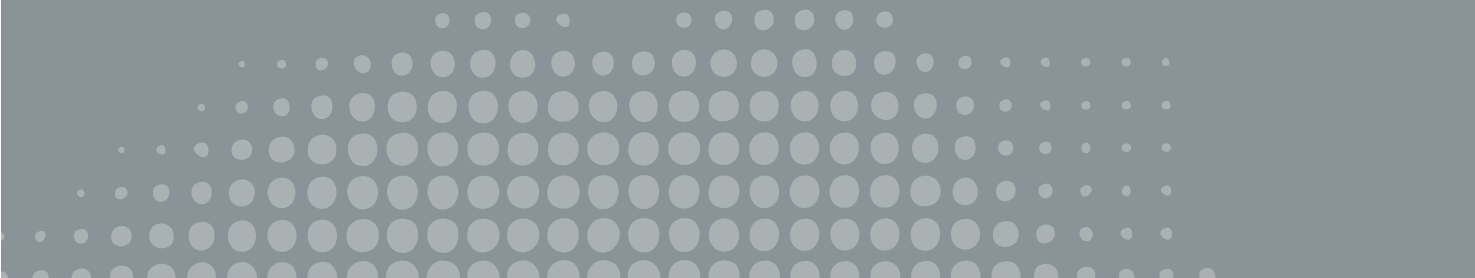
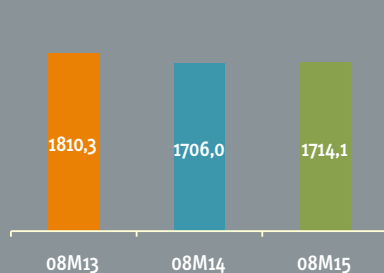


Tableau de Bord de l'Industrie tunisienne

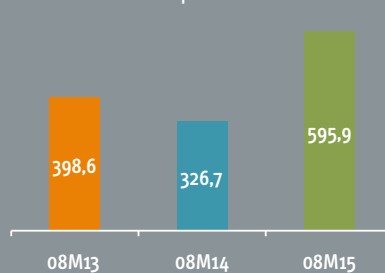
1 - Investissement déclaré dans l'industrie en MD

	08 Mois 14	08 Mois 15	Evol. %
Total Industrie	1706,0	1714,1	0,5
1.1 Répartition par secteur			
I. Agroalimentaires	514,8	478,3	-7,1
Matériaux de construction	395,8	319,4	-19,3
I. Mécaniques et électriques	221,9	225,2	1,5
I.Chimiques	232,1	203,5	-12,3
I. du Textile et de l'habillement	80,0	140,4	75,5
I. du cuir et chaussures	10,2	24,0	135,3
Industries diverses	251,2	323,3	28,7
1.2 Répartition par objet			
Créations	1000,1	947,8	-5,2
Autres	705,9	766,3	8,6
1.3 Répartition par régime			
Totalement exportateur	326,7	595,9	82,4
Autre que totalement exportateur	1379,3	1118,2	-18,9
1.4 Répartition par tranche			
Projets de 5 MD et plus	751,6	814,2	8,3
Projets de moins de 5 MD	954,4	899,9	-5,7
1.5 Invest. à part. étrangère	433,9	507,7	17,0
Mixte	260,0	264,2	1,6
100% étranger	173,9	243,5	40,0
1.6 Répartition par région			
Régions de l'Est	1249,6	1381,1	10,5
Régions de l'Ouest	456,4	333,0	-27,0
1.7 Zone. dvp.régional	809,6	676,1	-16,5

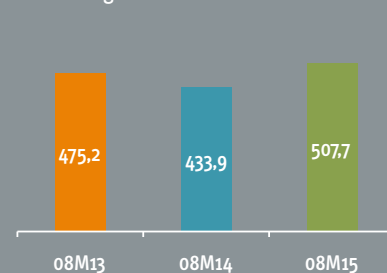
Investissement dans l'industrie en MD



Invest. des industries totalement exportatrices en MD



Invest. à participation étrangère dans l'industrie en MD



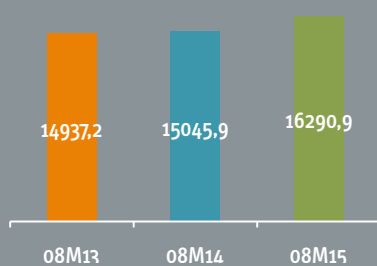
2 - Exportations en MD

	08 Mois 14	08 Mois 15	Evol. %
Total Industrie	15045,9	16290,9	8,3
I. Agroalimentaires	764,6	2340,5	206,1
Matériaux de construction	363,6	379,5	4,4
I. Mécaniques et électriques	7261,6	7445,9	2,5
I.Chimiques	1474,9	1071,3	-27,4
I. du Textile et de l'habillement	3551,2	3306,9	-6,9
I. du cuir et chaussures	708,7	681,8	-3,8
Industries diverses	921,3	1065,0	15,6

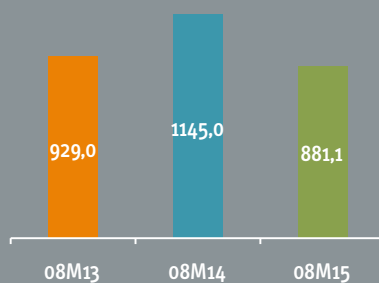
3 - Investissement déclaré dans les services en MD

	08 Mois 14	08 Mois 15	Evol. %
Total services	1145,0	881,1	-23,0
3.1 Répartition par régime			
Totalement exportateur	39,2	37,2	-5,1
Autre que totalement exportateur	1105,8	843,9	-23,7
3.2 Invest. à part. étrangère	126,8	151,7	19,6
Mixte	107,1	108,5	1,3
100% étranger	19,7	43,2	119,3
3.3 Répartition par région			
Régions de l'Est	995,4	749,6	-24,7
Régions de l'Ouest	149,6	131,5	-12,1
3.4 S.connexes à l'industrie	267,8	178,9	-33,2
Informatique	22,0	20,5	-6,8
Etudes et conseils	24,3	29,2	20,2
Recherche	0,2	0,5	150,0
Maintenance des équipements	26,4	17,8	-32,6
Transport	123,2	59,6	-51,6
Formation Professionnelle	8,7	6,0	-31,0
Aménag. des zones industrielles	35,0	24,5	-30,0
Autres services connexes	28,0	20,8	-25,7

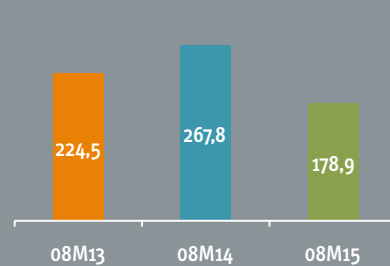
Exportations en MD



Invest. dans les services en MD

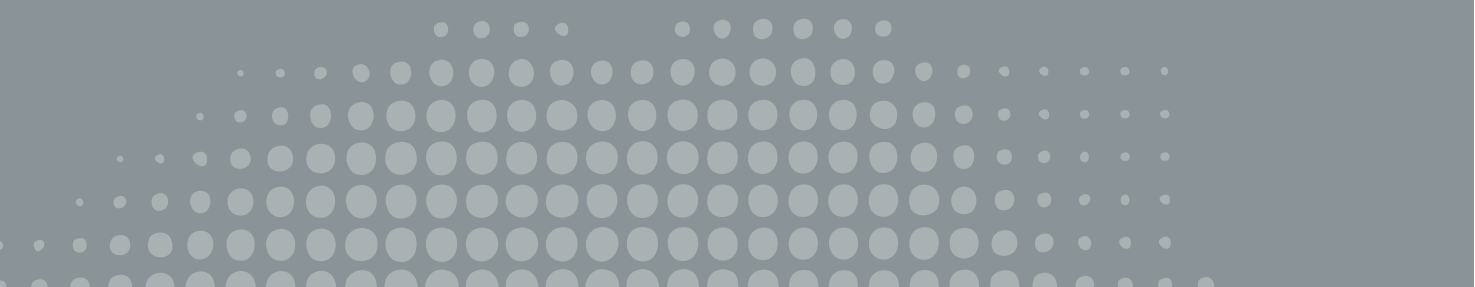


Invest dans les services connexes à l'industrie en MD





Industrie



Intentions d'investissement dans l'industrie

Situation des sept premiers mois 2015

INDUSTRIE	Projets			Investissement en MD			Emplois		
	08M/14	08M/15	Evol en %	08M/14	08M/15	Evol en %	08M/14	08M/15	Evol en %
Total Industrie	2521	2292	-9,1%	1706,0	1714,1	0,5%	35129	34038	-3,1%
IAA	790	623	-21,1%	514,8	478,3	-7,1%	8189	6349	-22,5%
ID	496	446	-10,1%	251,2	323,3	28,7%	4765	4896	2,7%
IMCCV	188	180	-4,3%	395,8	319,4	-19,3%	3027	2906	-4,0%
IME	422	422	0,0%	221,9	225,2	1,5%	6961	5728	-17,7%
ICHC	185	191	3,2%	232,1	203,5	-12,3%	2481	1956	-21,2%
ITH	385	374	-2,9%	80,0	140,4	75,5%	8684	10655	22,7%
ICC	55	56	1,8%	10,2	24,0	135,3%	1022	1548	51,5%
Créations	1855	1649	-11,1%	1000,1	947,8	-5,2%	25047	23556	-6,0%
Autres	666	643	-3,5%	705,9	766,3	8,6%	10082	10482	4,0%
Régime exportateur	553	518	-6,3%	326,7	595,9	82,4%	14955	15798	5,6%
Autre	1968	1774	-9,9%	1379,3	1118,2	-18,9%	20174	18240	-9,6%
5 MDT et plus	74	74	0,0%	751,6	814,2	8,3%	4318	4884	13,1%
Moins de 5 MDT	2447	2218	-9,4%	954,4	899,9	-5,7%	30811	29154	-5,4%
Tunisiens	2150	1950	-9,3%	1272,1	1206,4	-5,2%	25521	23723	-7,0%
Mixtes	195	155	-20,5%	260,0	264,2	1,6%	4370	3653	-16,4%
Etrangers	176	187	6,3%	173,9	243,5	40,0%	5238	6662	27,2%
Zones de dév. Regional	757	656	-13,3%	809,6	676,1	-16,5%	12180	11312	-7,1%

Liste des projets déclarés durant le mois d'Août 2015 dont I >=5MDT

1) CREATION D'UNE UNITE DE FABRICATION D'OUVRAGE EN BETON CELLULAIRE	60,4 MD
2) CREATION D'UNE UNITE DE FABRICATION DE CARBONATE DE CALCIUM ET CALCAIRE	40,0 MD
3) EXTENSION D'UNE UNITE DE CONFECTION	16,0 MD
4) EXTENSION D'UNE UNITE DE FABRICATION D'ORGANES, PIECES DETACHEES, MACHINE DE CONTROLE ET ACCESSOIRES POUR INDUSTRIE AUTOMOBILE	11,9 MD
5) CREATION D'UNE UNITE DE TANNERIE ET MEGISSERIE	8,1 MD
6) EXTENSION D'UNE UNITE DE FABRICATION DE FOURNITURES SCOLAIRES ET BUREAUTIQUES	7,0 MD
7) EXTENSION D'UNE UNITE DE FABRICATION D'ALIMENTS POUR BETAIL ET VOLAILLE	7,0 MD
8) CREATION D'UNE UNITE DE FABRICATION DE BANDES TRANSPORTEUSES EN CAOUTCHOUC	6,2 MD
9) CREATION D'UNE UNITE DE CONDITIONNEMENT DE PRODUITS AGRICOLES ET ALIMENTAIRES	5,7 MD
10) CREATION D'UNE UNITE DE CONDITIONNEMENT DES PRODUITS AGRICOLES ET ALIMENTAIRES	5,5 MD
11) EXTENSION D'UNE UNITE DE CONSTRUCTION METALLIQUE	5,5 MD
12) CREATION D'UNE UNITE DE FABRICATION DE MEDICAMENTS	5,2 MD

INVESTISSEMENTS DECLARES DANS L'INDUSTRIE

AOÛT 2015/ JUILLET 2015

Le mois d'août 2015 a connu la déclaration de 219 projets correspondant à un montant d'investissement de 257,1 MD et des créations d'emplois au nombre de 4078.

Par rapport au mois précédent durant lequel 200 projets, 139,6 MD d'investissement et 3070 emplois ont été déclarés, le mois d'août 2015 a connu une hausse de 9,5% au niveau des projets à réaliser, une augmentation de 84,2% au niveau des investissements déclarés et un accroissement de 32,8% au niveau des emplois à créer.

AOÛT 2015/ AOÛT 2014

Durant le mois d'août 2015, l'investissement déclaré dans le secteur industriel a atteint le montant de 257,1 MD, contre 109,8 MD lors du mois d'août 2014, enregistrant ainsi une hausse de 134,2%. Cette hausse est due essentiellement à la déclaration durant ce mois de deux grands projets pour un montant total de 100,4 MD.

Le nombre de projets déclarés a atteint 219 au cours du mois d'août 2015 contre 200 en août 2014. Ces projets permettront la création de 4078 postes d'emplois, contre 2958 postes d'emplois lors du mois d'août 2014, soit 37,9% de plus.

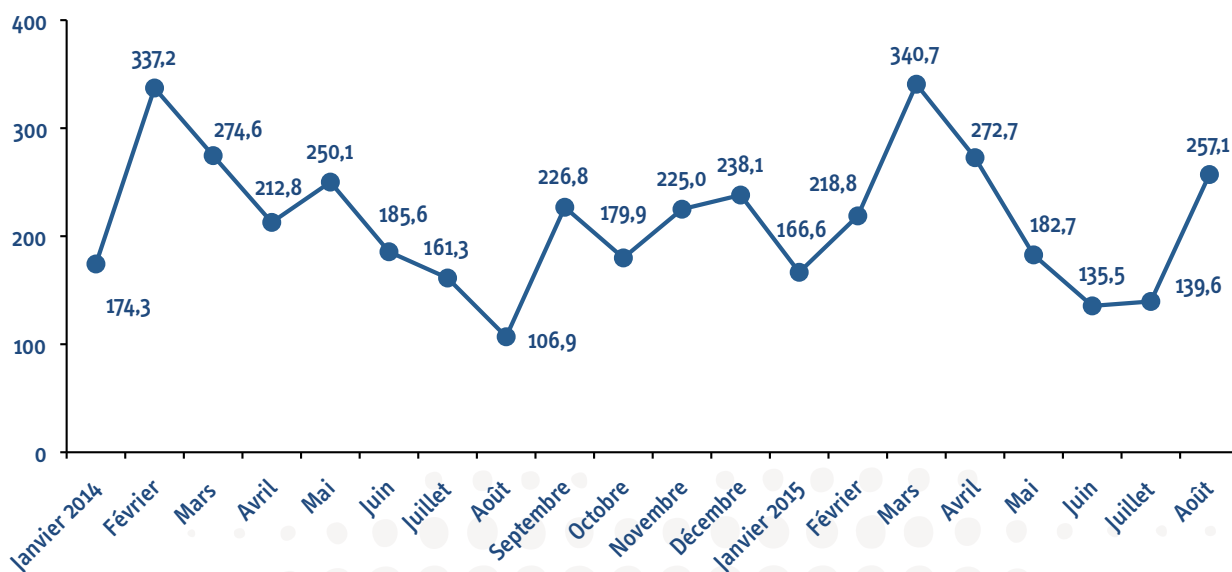
HUIT MOIS 2015/ HUIT MOIS 2014

Durant les huit premiers mois 2015, l'investissement déclaré dans le secteur industriel a atteint le montant de 1714,1 MD, contre 1706,0 MD lors des huit premiers mois 2014, soit une augmentation de 0,5%.

Le nombre de projets déclarés a atteint 2292 au cours des huit premiers mois 2015 contre 2521 lors des huit premiers mois 2014, soit une baisse de 9,1%.

Ces projets permettront la création de 34038 postes d'emplois, contre 34038 postes d'emplois durant les huit premiers mois 2014, soit un recul de 3,1%.

Evolution des investissements déclarés dans l'industrie en MD



NB : Les investissements de 100,0 MD et plus ne sont pas comptabilisés dans les statistiques du secteur industriel. La prise en compte de ces rares projets biaiserait les tendances:

*Création d'une unité de bobines à Zaghouan pour 230,5 MD avec 300 emplois déclarée en juillet 2014.

LES INVESTISSEMENTS DÉCLARÉS PAR SECTEUR

Le secteur des industries du cuir et de la chaussure a affiché un taux d'accroissement positif de 135.3% avec des investissements déclarés de 24.0 MD contre 10.2 MD durant les huit premiers mois 2014, essentiellement suite à la déclaration de la création d'une unité totalement exportatrice de tannerie et mégisserie pour un montant de 8.1 MD, à la déclaration de l'extension d'une unité totalement exportatrice de fabrication de chaussures pour un montant de 3.9 MD avec un capital 100% étranger et la déclaration de l'extension d'une unité totalement exportatrice de fabrication de tiges de chaussures pour un montant de 3.5 MD avec un capital 100% étranger.

Le secteur des industries du textile et de l'habillement a enregistré une augmentation de 75.5% durant les huit premiers mois 2015 avec des investissements déclarés de 140.4 MD contre 80.0 MD lors des huit premiers mois 2014 suite à la déclaration de l'extension d'une unité totalement exportatrice de confection pour un montant de 16.0 MD avec un capital mixte, à la déclaration de la création d'une unité de fabrication de moquettes pour un montant de 11.3 MD et à la déclaration de la création d'une unité de fabrication de tapis pour un montant de 8.0 MD.

De même, le secteur des industries diverses a évolué de 28.7% avec des investissements déclarés de 323.3 MD contre 251.2 MD durant les huit premiers mois 2014, principalement suite à la déclaration de l'extension d'une unité totalement exportatrice de fabrication de poches médicales pour un montant de 26.0 MD avec un capital 100% étranger et à la déclaration de la création d'une unité totalement exportatrice de fabrication de granulés de bois pour un montant de 11.0 MD avec un capital 100% étranger.

Idem pour le secteur des industries mécaniques et électriques qui a progressé de 1.5% avec 225.2 MD contre 221.9 MD durant les huit premiers mois 2014, notamment suite à la déclaration de l'extension d'une unité de tréfilage et de fabrication de câbles en acier pour un montant de 15.1 MD.

En contre partie, le reste des secteurs ont enregistré des résultats négatifs durant les huit premiers mois 2015, à savoir :

- Le secteur des industries des matériaux de construction, de la céramique et du verre dont les investissements ont reculé de 19.3% (319.4 MD contre 395.8 MD) suite à la déclaration en février 2014 du renouvellement de matériel d'une cimenterie pour un montant de 83.2 MD avec un capital mixte.
- Le secteur des industries chimiques dont les investissements ont baissé de 12.3% avec 203.5 MD contre 232.1 MD suite à la déclaration durant les huit premiers mois 2014 de la création d'une unité de fabrication de produits minéraux pour un montant de 46.0 MD et à la déclaration de la création d'une unité de fabrication de solutions injectables pour un montant de 16.0 MD.
- Le secteur des industries agroalimentaires dont les investissements ont régressé de 7.1% avec 478.3 MD contre 514.8 MD suite à la déclaration durant les huit premiers mois 2014 du renouvellement de matériel d'une unité de fabrication de pâtes alimentaires pour un montant de 27.1 MD.

LES INVESTISSEMENTS DÉCLARÉS PAR OBJET

Les investissements déclarés dans le cadre des projets de création sont passés de 1001.1 MD lors des huit premiers mois 2014 à 947.8 MD durant les huit premiers mois 2015, enregistrant ainsi une baisse de 5.2%. Le nombre de ce type de projets a diminué de 11.1% en passant de 1855 à 1649 durant les huit premiers mois 2015, et les emplois à créer ont reculé de 6.0% avec 23556 postes d'emplois contre 22047 lors des huit premiers mois 2014.

Projets de création

Secteur	Nombre de projets			Investissements en MD			Emplois		
	08M14	08M15	Evol %	08M14	08M15	Evol %	08M14	08M15	Evol %
IAA	584	437	-25,2%	274,6	247,8	-9,8%	6263	4643	-25,9%
IMCCV	140	129	-7,9%	249,8	217,8	-12,8%	2553	2366	-7,3%
IME	300	290	-3,3%	102,8	101,1	-1,7%	3646	3679	0,9%
ICH	123	132	7,3%	169,6	152,6	-10,0%	1971	1408	-28,6%
ITH	288	292	1,4%	45,2	67,6	49,6%	6354	7292	14,8%
ICC	41	41	0,0%	4,5	13,4	197,8%	586	861	46,9%
ID	379	328	-13,5%	153,6	147,5	-4,0%	3674	3307	-10,0%
TOTAL	1855	1649	-11,1%	1000,1	947,8	-5,2%	25047	23556	-6,0%

Les investissements déclarés dans le cadre des projets autres que création (extension, renouvellement de matériel,...) ont atteint 766.3 MD, soit 8.6% de plus que le volume enregistré lors des huit premiers mois 2014. Le nombre de ces projets a baissé de 3.5% en passant de 666 à 643 en 2015, alors que les emplois y afférents ont augmenté de 4.0% avec 10482 postes d'emplois contre 10082 durant les huit premiers mois 2014.

Projets autres que création

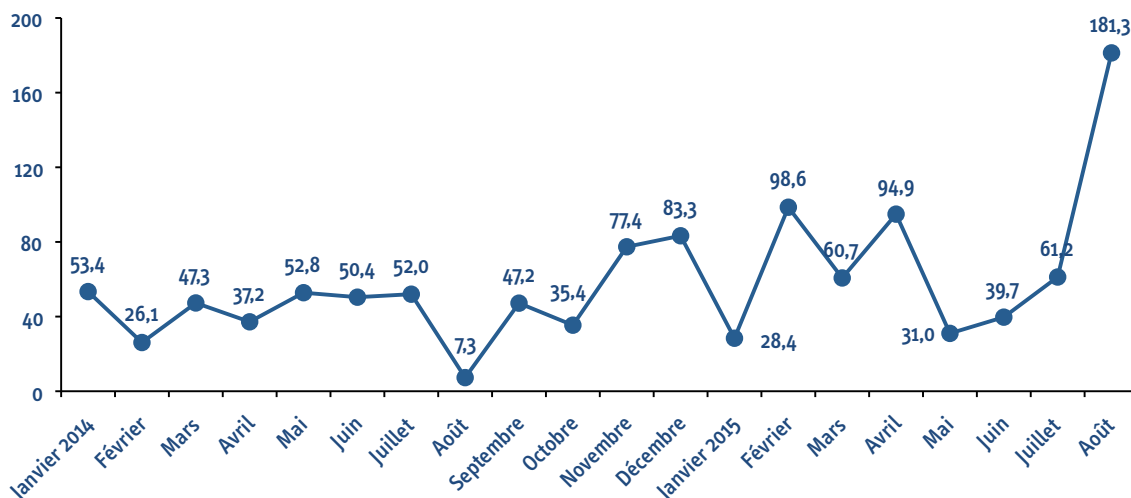
Secteur	Nombre de projets			Investissements en MD			Emplois		
	08M14	08M15	Evol %	08M14	08M15	Evol %	08M14	08M15	Evol %
IAA	206	186	-9,7%	240,2	230,5	-4,0%	1926	1706	-11,4%
IMCCV	48	51	6,3%	146,0	101,6	-30,4%	474	540	13,9%
IME	122	132	8,2%	119,1	124,1	4,2%	3315	2049	-38,2%
ICH	62	59	-4,8%	62,5	50,9	-18,6%	510	548	7,5%
ITH	97	82	-15,5%	34,8	72,8	109,2%	2330	3363	44,3%
ICC	14	15	7,1%	5,7	10,6	86,0%	436	687	57,6%
ID	117	118	0,9%	97,6	175,8	80,1%	1091	1589	45,6%
TOTAL	666	643	-3,5%	705,9	766,3	8,6%	10082	10482	4,0%

LES INVESTISSEMENTS DÉCLARÉS PAR RÉGIME

Les investissements déclarés dans les industries totalement exportatrices ont enregistré une hausse de 82,4% passant de 326,7 MD à 595,9 MD durant les huit premiers mois 2015.

Les industries dont la production est orientée vers le marché local ont enregistré une baisse de 18,9% passant de 1379,3 MD à 1118,2 MD durant la même période.

Evolution des investissements déclarés dans le cadre du régime totalement exportateur en MD



La hausse des investissements déclarés dans les industries totalement exportatrices est due essentiellement au secteur des industries agroalimentaires (115,2 MD contre 61,7 MD), essentiellement suite à la déclaration lors du mois de mars 2015 de la création d'une unité d'extraction de huile végétale pour un montant de 18,0 MD et à la déclaration de la création d'une unité de fabrication de farine de poissons pour un montant de 14,5 MD.

C'est aussi le cas pour le secteur des industries de matériaux de construction, de la céramique et du verre dont les investissements déclarés dans le cadre du régime totalement exportateur ont atteint 77,5 MD contre 16,0 MD suite à la déclaration de la création d'une unité de fabrication d'ouvrages en béton cellulaire pour un montant de 60,4 MD.

De même, les investissements déclarés dans le cadre du régime totalement exportateur du secteur des industries du textile et de l'habillement ont progressé de 82,9% avec 93,3 MD contre 51,0 MD particulièrement suite aux déclarations de l'extension de deux unités de confection pour un montant global de 23,2 MD et à la déclaration de l'extension d'une unité de délavage et de traitements spéciaux sur articles confectionnés pour un montant de 7,0 MD.

Idem pour le secteur des industries chimiques où les investissements déclarés dans les industries totalement exportatrices sont passés de 52,2 MD à 110,7 MD, essentiellement suite à la déclaration de la création d'une unité de fabrication de carbonate de calcium pour un montant de 40,0 MD et à la déclaration de la création d'une unité de fabrication d'engrais chimiques pour un montant de 38,7 MD.

Les investissements déclarés dans le cadre du régime totalement exportateur du secteur des industries du cuir et de la chaussure sont également passés de 8,2 MD à 21,9 MD, notamment suite à la déclaration de la création d'une unité de tannerie et mégisserie pour un montant de 8,1 MD et à la déclaration de l'extension d'une unité totalement exportatrice de fabrication de chaussures pour un montant de 3,9 MD.

Pareil pour le secteur des industries diverses dont les investissements déclarés dans le cadre du régime totalement exportateur ont atteint 82,1 MD contre 54,5 MD suite à la déclaration de l'extension d'une unité de fabrication de poches médicales pour un montant de 26,0 MD.

LES INVESTISSEMENTS SUPÉRIEURS À 5 MD

Les investissements relatifs aux projets dont le coût est supérieur à 5 MD, ont enregistré une hausse de 8.3% passant de 751.6 MD au cours des huit premiers mois 2014 à 814.2 MD durant les huit premiers mois 2015.

Le nombre de ces projets s'est stabilisé à 74. Ces projets permettront la création de 4884 postes d'emplois, contre 4318 postes d'emplois lors des huit premiers mois 2014, soit une progression de 13.1%.

Il est à signaler que les projets de 5 MD et plus qui ne représentent que 3.2% du nombre des projets déclarés et 14.3% du nombre des emplois, totalisent 47.5% de l'ensemble des investissements déclarés.

Projets de 5 MD et plus

Secteur	Nombre de projets			Investissements en MD			Emplois		
	08M14	08M15	Evol %	08M14	08M15	Evol %	08M14	08M15	Evol %
IAA	20	22	10,0%	184,7	195,3	5,7%	803	936	16,6%
IMCCV	16	10	-37,5%	226,5	187,4	-17,3%	825	1083	31,3%
IME	11	10	-9,1%	89,4	89,2	-0,2%	1217	850	-30,2%
ICH	11	9	-18,2%	143,7	136,1	-5,3%	786	409	-48,0%
ITH	0	7	-	0,0	63,6	-	0	679	-
ICC	0	1	-	0,0	8,1	-	0	120	-
ID	16	15	-6,3%	107,3	134,5	25,3%	687	807	17,5%
TOTAL	74	74	0,0%	751,6	814,2	8,3%	4318	4884	13,1%

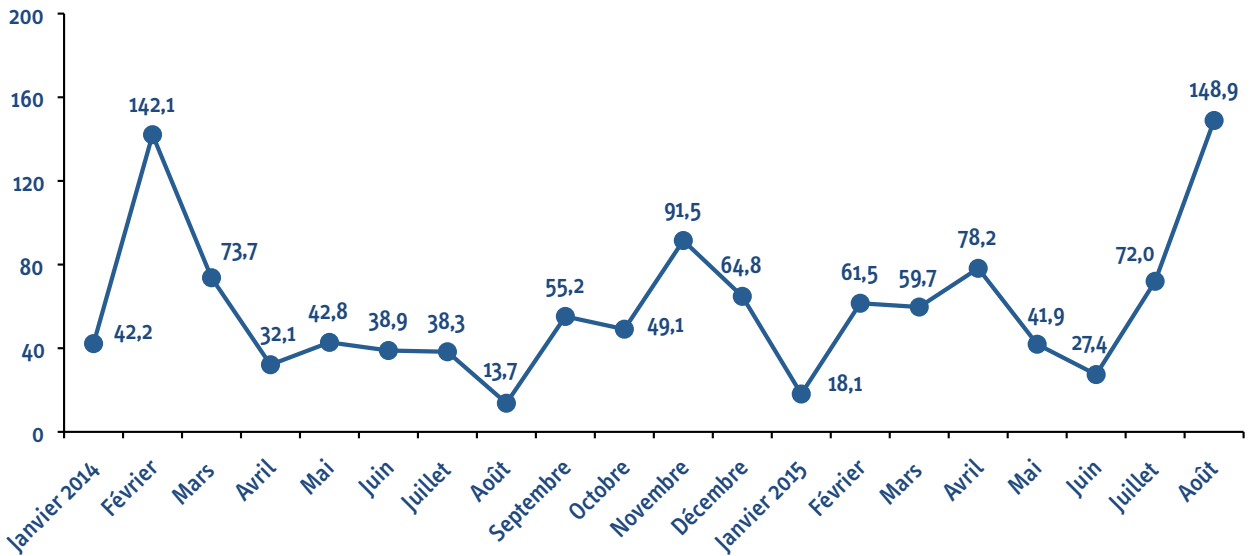
Parmi les 74 projets (I>5 MD) déclarés durant les huit premiers mois 2015, seize projets ont totalisé un montant d'investissement de 349.3 MD, soit 47.5% de l'investissement total (I>5 MD). Il s'agit de :

- La création à Gabes d'une unité d'ouvrages en béton pour 60.4 MD avec 350 emplois.
- La création à Gabes d'une unité de carbonate de calcium pour 40.0 MD avec 70 emplois.
- La création à Gabes d'une unité d'engrais chimiques pour 38.7 MD avec 90 emplois.
- Le renouvellement de matériel à Monastir d'une briqueterie pour 29.2 MD avec 70 emplois.
- L'extension à Ben Arous d'une unité de poches médicale pour 26.0 MD avec 300 emplois.
- L'extension à Sousse d'une minoterie pour 19.0 MD avec 40 emplois.
- La création à Ben Arous d'une unité de huile de colza pour 18.0 MD avec 92 emplois.
- La création à Monastir d'une briqueterie pour 17.7 MD avec 150 emplois.
- L'extension à Nabeul d'une unité de papier et carton pour 17.0 MD avec 118 emplois.
- L'extension à Ben Arous d'une unité de confection pour 16.0 MD avec 120 emplois
- La création à Kasserine d'une briqueterie pour 15.8 MD avec 120 emplois.
- La création à Gafsa d'une unité de phosphate pour 15.2 MD avec 62 emplois.
- L'extension à Mahdia d'une unité de câbles en acier pour 15.1 MD avec 56 emplois.
- La création à Zaghouan d'une unité de farine de poisson pour 14.5 MD avec 22 emplois.
- La création à Zaghouan d'une fonderie pour 14.3 MD avec 120 emplois.
- La création à Mahdia d'une unité d'articles en plastique pour 13.4 MD avec 75 emplois.

LES INVESTISSEMENTS À PARTICIPATION ÉTRANGÈRE

Les investissements industriels à 100% étrangers et en partenariat sont passés de 433.9 MD lors des huit premiers mois 2014 à 507.7 MD durant les huit premiers mois 2015, enregistrant ainsi une hausse de 17.0%. Cette hausse est due essentiellement aux projets 100% étrangers dont l'investissement est passé de 173.9 MD à 243.5 MD durant les huit premiers mois 2015, soit une augmentation de 40.0%, tout comme les projets de partenariat dont les investissements ont augmenté de 1.6% passant de 260.0 MD à 264.2 MD durant les huit premiers mois 2015.

Evolution des investissements à participation étrangère en MD



L'approche sectorielle illustre que la hausse enregistrée au niveau des investissements à 100% étrangers et en partenariat est imputable essentiellement au secteur des industries diverses (119.7 MD contre 59.1 MD) suite à la déclaration de l'extension d'une unité de fabrication de poches médicales pour un montant de 26.0 MD et à la déclaration de la création d'une unité totalement exportatrice de fabrication de granulés de bois pour un montant de 11.0 MD.

Idem pour le secteur des industries du textile et de l'habillement où les investissements à 100% étrangers et en partenariat ont atteint 52.1 MD contre 16.0 MD principalement suite à la déclaration de l'extension d'une unité totalement exportatrice de confection pour un montant de 16.0 MD.

De même, les investissements mixtes et étrangers déclarés dans le cadre du secteur des industries du cuir et de la chaussure sont passés de 3.3 MD à 10.7 MD, principalement suite à la déclaration de l'extension d'une unité de fabrication de chaussures pour un montant de 3.9 MD et la déclaration de l'extension d'une unité totalement exportatrice de fabrication de tiges de chaussures pour un montant de 3.5 MD.

C'est aussi le cas du secteur des industries chimiques avec des investissements à 100% étrangers et en partenariat de l'ordre de 76.4 MD contre 61.3 MD suite à la déclaration de la création d'une unité de fabrication de carbonate de calcium pour un montant de 40.0 MD

LES INVESTISSEMENTS DÉCLARÉS PAR RÉGION

La défalcation des projets déclarés durant les huit premiers mois 2015 est illustrée ci dessous :

Répartition des investissements déclarés par région en MD

	Nombre de projets			Investissements en MD			Emplois		
	08M14	08M15	Evol %	08M14	08M15	Evol %	08M14	08M15	Evol %
Ariana	144	152	5,56	63,6	54	-15,09	2121	1215	-42,72
Béja	40	45	12,50	50,7	72,7	43,39	994	1232	23,94
Ben Arous	161	161	0,00	98,4	187,7	90,75	1512	2778	83,73
Bizerte	112	90	-19,6	90	65	-27,8	2702	1870	-30,8
Gabes	71	57	-19,7	219,7	181,1	-17,6	888	958	7,9
Gafsa	41	46	12,2	40,3	44,7	10,9	836	736	-12,0
Jendouba	24	24	0,0	31,6	11,1	-64,9	582	1363	134,2
Kairouan	73	38	-47,9	96,5	35,5	-63,2	1486	929	-37,5
Kasserine	46	58	26,1	42,2	54,9	30,1	891	806	-9,5
Kebili	75	22	-70,7	13	2,4	-81,5	311	105	-66,2
Le Kef	25	19	-24,0	53	10,3	-80,6	441	213	-51,7
Mahdia	102	57	-44,1	52,5	81	54,3	1754	985	-43,8
Manouba	73	63	-13,7	45,9	33,4	-27,2	869	880	1,3
Medenine	51	66	29,4	47	28,2	-40,0	1104	616	-44,2
Monastir	238	226	-5,0	89,3	125,6	40,6	3339	3723	11,5
Nabeul	193	255	32,1	86,3	114,4	32,6	2701	4016	48,7
Sfax	354	331	-6,5	153,8	142,3	-7,5	3010	3242	7,7
Sidi Bouzid	69	52	-24,6	54,7	41,8	-23,6	658	378	-42,6
Siliana	22	18	-18,2	31,3	24,8	-20,8	334	295	-11,7
Sousse	247	205	-17,0	134,2	114,5	-14,7	4176	3211	-23,1
Tataouine	20	31	55,0	14,6	26,7	82,9	208	397	90,9
Tozeur	84	67	-20,2	43,3	34,6	-20,1	1284	684	-46,7
Tunis	174	110	-36,8	41,4	39,3	-5,1	1760	837	-52,4
Zaghouan	82	99	20,7	112,7	188,1	66,9	1168	2569	119,9
Total	2521	2292	-9,1	1706,0	1714,1	0,5	35129	34038	-3,1

Les volumes d'investissement les plus conséquents ont été déclarés à :

- Zaghouan avec 188.1 MD, dont 14.5 MD déclarés dans le cadre de la création d'une unité de farine de poisson,
- Ben Arous avec 187.7 MD, dont 26.0 MD déclarés dans le cadre de l'extension d'une unité de poches médicales,
- Gabes avec 181.1 MD, dont 60.4 MD déclarés dans le cadre de la création d'une unité d'ouvrage en béton.

LES INVESTISSEMENTS DÉCLARÉS DANS LES ZONES DE DÉVELOPPEMENT RÉGIONAL

Les huit premiers mois 2015 ont été caractérisés par une baisse au niveau de l'investissement déclaré dans les zones de développement régional de 16.5% avec 676.1 MD contre 809.6 MD lors des huit premiers mois 2014. La part de ces zones dans l'ensemble des gouvernorats est passée de 47.5% à 39.4% durant les huit premiers mois 2015.

La diminution ainsi enregistrée au niveau des investissements déclarés dans les zones de développement régional est imputable essentiellement au gouvernorat du Kef dont les investissements ont atteint 10.3 MD, contre 53.0 MD, essentiellement suite à la déclaration lors des huit premiers mois 2014 du renouvellement de matériel d'une unité d'embouteillage d'eau minérale pour un montant de 20.0 MD et la déclaration de la création d'une unité de fabrication de produits d'entretien pour un montant de 12.0 MD.

C'est aussi le cas des zones de développement régional du gouvernorat de Gabes dont les investissements déclarés sont passés de 77.2 MD à 23.2 MD suite à la déclaration durant les huit premiers mois 2014 de la création d'une unité de fabrication de produits minéraux pour un montant de 46.0 MD.

Idem pour le gouvernorat de Kairouan avec des investissements déclarés de 35.5 MD contre 96.5MD suite à la déclaration durant les huit premiers mois 2014 de la création d'une unité de fabrication d'ouvrages en béton pour un montant de 23.4 MD.

De même, les investissements déclarés dans les délégations de développement régional du gouvernorat de Bizerte sont passés de 31.0 MD à 0.7 MD, particulièrement suite à la déclaration lors des huit premiers mois 2014 de la création d'une unité de fabrication de couches pour bébés pour un montant de 8.3 MD et à la déclaration de la création d'une unité de fabrication de cintres pour structures de bâtiments pour un montant de 5.4 MD.

Ont également baissé les investissements déclarés dans les délégations de développement régional du gouvernorat de Médenine qui n'ont pas dépassé 12.5 MD contre 33.5 MD durant les huit premiers mois 2014, période durant laquelle a été enregistrée la déclaration de la création d'une unité de céramique pour un montant de 15.6 MD et la déclaration de la création d'une unité de fabrication de panneaux photovoltaïques pour un montant de 6.5 MD.

Contrairement à ces régions, d'autres gouvernorats ont enregistré une évolution des investissements déclarés au cours des huit premiers mois 2015 comme le gouvernorat de Beja avec 72.7 MD contre 50.7 MD, Kasserine avec 55.0 MD contre 42.2 MD, Tataouine avec 26.7 MD contre 14.6 MD ou encore Zaghouan avec 188.1 MD contre 112.7 MD.

OCTROI D'AVANTAGES ET CONSTITUTION

Développement régional

Le nombre de projets bénéficiaires de la prime d'investissement au titre du développement régional est passé de 163 (pour un investissement total de 180.3 MD) à 164 projets (pour un investissement total de 359.0 MD) durant les huit premiers mois 2015. Ces projets vont permettre la création de 3821 postes d'emplois, contre 7278 postes d'emplois durant les huit premiers mois 2014. La prime d'investissement accordée a atteint 37.6 MD contre 30.1 MD lors des huit premiers mois 2014, soit une hausse de 24.9%.

Projets bénéficiaires de la prime d'invest

	08M14	08M15	Evol %
Projets	163	164	+0.6
Invest en MD	180.3	359.0	+99.1
Emplois	7278	3821	-475
Prime en MD	30.1	37.6	+24.9

Nouveaux promoteurs et PME

Le nombre de projets bénéficiaires de la participation de l'état et des primes d'investissement au titre des nouveaux promoteurs et des PME est passé de 30 (pour un investissement de 37.1 MD) à 29 projets (pour un investissement total de 61.5 MD) durant les huit premiers mois 2015. Ces projets vont permettre la création de 803 postes d'emplois, contre 1236 postes d'emplois durant les huit premiers mois 2014. La participation de l'état et les primes d'investissement accordées ont atteint 9.5 MD contre 7.9 MD lors des huit premiers mois 2014, soit une augmentation de 20.0%.

Projets bénéficiaires de la prime d'invest

	08M14	08M15	Evol %
Projets	30	29	-3.3
Invest en MD	37.1	61.5	+65.8
Emplois	1236	803	-35.0
Participation et primes en MD	7.9	9.5	+20.0

Constitution juridique des sociétés

Le nombre des sociétés juridiquement constituées dans les guichets uniques de l'Agence de Promotion de l'Industrie et de l'Innovation lors des huit premiers mois 2015 a atteint 4055 contre 5389 lors de la même période de l'année 2014, enregistrant ainsi une baisse de 24.8%

Constitution de sociétés à l'API

	08M14	08M15	Evol %
SARL	3974	2733	-31.2
SUARL	1254	1055	-15.9
SA	69	84	+21.7
AUTRES	92	185	+101.1
TOTAL	5389	4055	-24.8

COMMERCE EXTERIEUR

Les exportations du secteur industriel sont passées de 15045.9 MD durant les huit premiers mois 2014 à 16290.9 MD lors des huit premiers mois 2015 enregistrant ainsi une hausse de 8.3%.

Cette hausse est due essentiellement au secteur des industries agroalimentaires dont les exportations ont atteint 2340.5 MD, contre 764.6 MD lors des huit premiers mois 2014, soit un accroissement de 206.1%.

De même, les exportations du secteur des industries diverses ont augmenté de 15.6% passant de 921.3 MD à 1065.0 MD durant les huit premiers mois 2015.

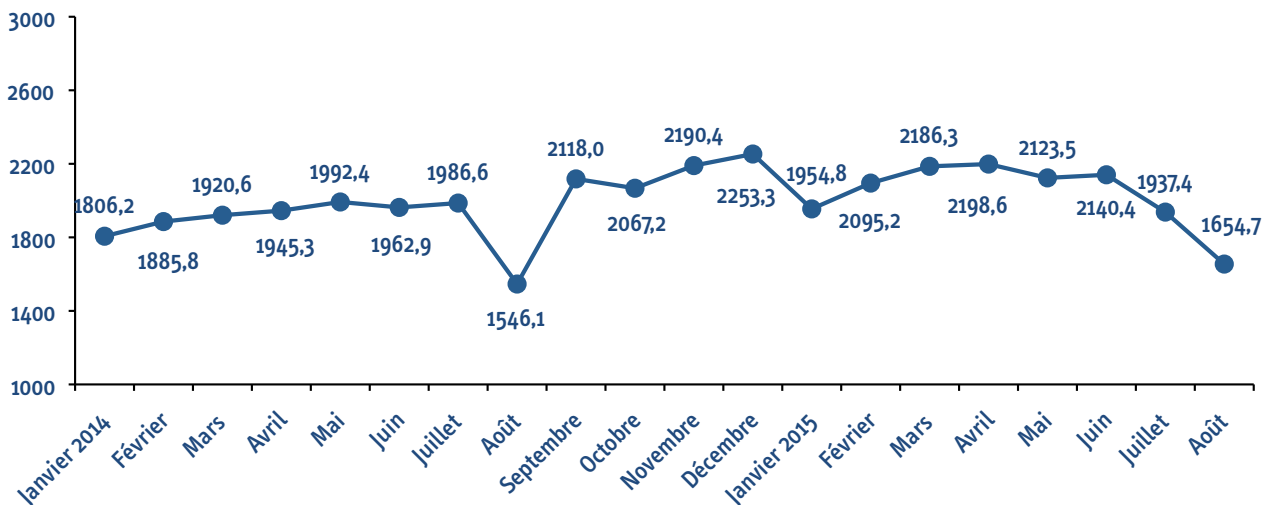
Le secteur des industries mécaniques et électriques n'a pas été du reste avec des exportations de l'ordre 7445.9 MD contre 7261.6 MD durant les huit premiers mois 2014, soit une progression de 2.5%.

Notons que le secteur des industries mécaniques et électriques accapare à lui seul 45.7 % des exportations du secteur industriel, suivi par le secteur des industries du textile et de l'habillement qui en représente 20.3%.

Par ailleurs, le secteur industriel a importé pour 20821.2 MD lors des huit premiers mois 2015 contre 20810.3 MD durant les huit premiers mois 2014, enregistrant ainsi une hausse de 0.1%.

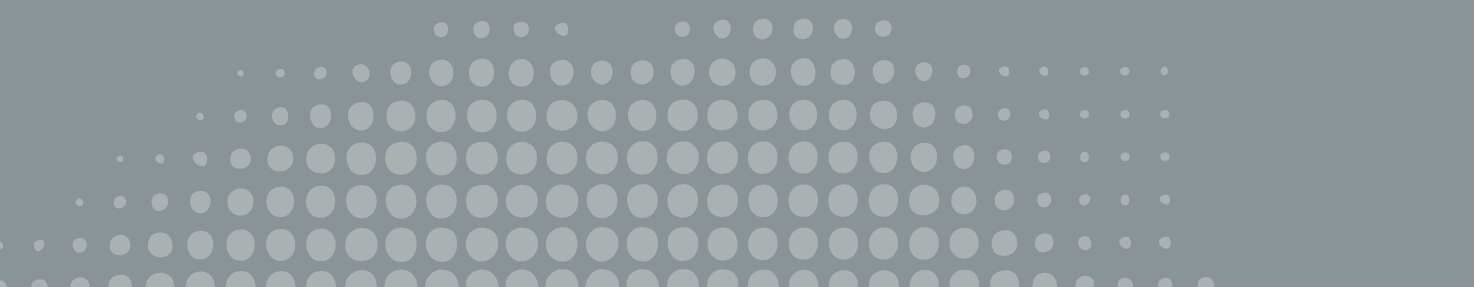
Ainsi donc le solde commercial du secteur industriel s'est établi à -4530.3 MD lors des huit premiers mois 2015 contre -5764.4 MD durant la même période de l'année 2014.

Evolution des Exportations industrielles en MD





Services



Intentions d'investissement dans les services Situation des huit premiers mois 2015

SERVICES	Projets			Investissement en MD			Emplois		
	08M14	08M15	Evol en %	08M14	08M15	Evol en %	08M14	08M15	Evol en %
Total Services	6 303	6 279	-0,4%	1145,0	881,1	-23,0%	27 408	24 206	-11,7%
Connexes à l'industrie	3 696	3 913	5,9%	267,8	178,9	-33,2%	10 790	10 857	0,6%
Autres	2 607	2 366	-9,2%	877,2	702,2	-19,9%	16 618	13 349	-19,7%
Régime exportateur	892	976	9,4%	39,2	37,2	-5,1%	4 238	4 492	6,0%
Autre	5 411	5 303	-2,0%	1 105,8	843,9	-23,7%	23 170	19 714	-14,9%
Tunisiens	5 492	5 470	-0,4%	1 018,2	729,4	-28,4%	23 271	20 014	-14,0%
Mixtes	313	272	-13,1%	107,1	108,5	1,3%	2 157	2 054	-4,8%
Etrangers	498	537	7,8%	19,7	43,2	119,3%	1 980	2 138	8,0%

Liste des projets déclarés durant le mois d'août dont I >=5 MDT

1) CREATION D'UNE CLINIQUE PLURIDISCIPLINAIRE

6,5



INVESTISSEMENTS DECLARES DANS LES SERVICES

AOÛT 2015/ JUILLET 2015

Le mois d'août 2015 a connu la déclaration de 606 projets de service correspondant à un montant d'investissement de 47.7 MD et des créations d'emplois au nombre de 2440.

Par rapport au mois précédent durant lequel 686 projets, 129.3 MD d'investissement et 2494 emplois ont été déclarés, le mois d'août a connu une baisse de 11.7% au niveau des projets à réaliser, une diminution de 63.1% au niveau des investissements déclarés et une régression de 2.2% au niveau des emplois à créer.

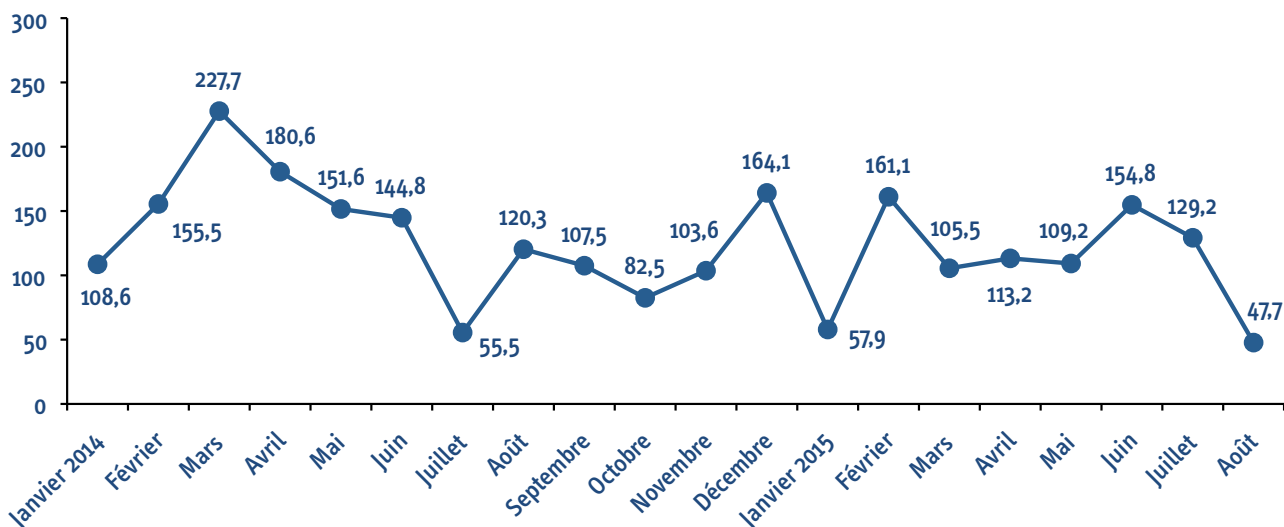
AOÛT 2015/ AOÛT 2014

Par rapport au même mois de l'année dernière, les investissements déclarés dans les activités de service ont enregistré une baisse de 60.3% (47.7 MD, contre 120.3 MD en août 2014) suite à la déclaration de la création d'une société immobilière pour un montant de 54.2 MD. Le nombre de projets déclarés est passé de 705 à 606 en août 2015. Le nombre d'emplois à créer a atteint 2440 contre 3118 au cours du mois d'août 2014, soit un recul de 21.7%.

HUIT MOIS 2015/ HUIT MOIS 2014

Durant les huit premiers mois de l'année 2015, l'investissement déclaré dans le secteur des services a atteint le montant de 881.1 MD, contre 1145.0 MD pour les huit premiers mois de l'année 2014, enregistrant ainsi une baisse de 23.0%. Le nombre de projets déclarés est passé de 6303 à 6279 au cours des huit premiers mois 2015, soit une diminution de 0.4%. Ces projets permettront la création de 24206 postes d'emplois, contre 27408 postes d'emplois durant les huit premiers mois 2014, soit 11.7% de moins.

Evolution des investissements déclarés dans les activités des services en MD



LES INVESTISSEMENTS DÉCLARÉS PAR RÉGIME

Au cours des huit premiers mois 2015, les investissements déclarés dans les activités de services ont enregistré une baisse de 23,7% au niveau des services orientés vers le marché local avec un montant de 843,9 MD, contre 1105,8 MD durant les huit premiers mois 2014.

Le nombre de ce type de projets a diminué de 2,0% passant de 5411 durant les huit premiers mois 2014 à 5303 en 2015, tout comme le nombre des emplois à créer qui a reculé de 14,9% passant de 23170 à 19714 durant la même période.

Quant aux services totalement exportateurs, ils ont été marqués par une baisse de 5,1% avec 37,2 MD contre 39,2 MD durant les huit premiers mois 2014.

Le nombre de projets y afférents a enregistré une augmentation de 9,4% (976 contre 892 lors des huit premiers mois 2014), tout comme les emplois à créer qui ont progressé de 6,0% (4492 contre 4238 durant les huit premiers mois 2014).

Régime	Nombre de projets			Investissements en MD			Emplois		
	08M14	08M15	Evol %	08M14	08M15	Evol %	08M14	08M15	Evol %
Export	892	976	9,4%	39,2	37,2	-5,1%	4238	4492	6,0%
Local	5411	5303	-2,0%	1105,8	843,9	-23,7%	23170	19714	-14,9%
TOTAL	6303	6279	-0,4%	1145,0	881,1	-23,0%	27408	24206	-11,7%

LES INVESTISSEMENTS DÉCLARÉS PAR RÉGION

La baisse des investissements enregistrée durant les huit premiers mois 2015 dans les activités de services résulte aussi bien de la diminution enregistrée dans les régions de l'est où les investissements ont atteint 749,6 MD contre 995,4 MD lors des huit premiers mois 2014 (-24,7%), que celle enregistrée dans les régions de l'ouest avec 131,5 MD contre 149,6 MD durant les huit premiers mois 2014 (-12,1%).

La diminution enregistrée au niveau des projets déclarés dans les activités de service a touché les régions de l'est avec 4874 projets contre 4927 durant les huit premiers mois 2014, soit une baisse de 1,1% .

La baisse des emplois à créer est due à la diminution enregistrée par les régions de l'est dont les emplois à créer ont atteint 20417 durant les huit premiers mois 2015 contre 23864 durant la même période de l'année 2014, soit une régression de 14,4%, ce qui n'est pas le cas des régions de l'ouest où les emplois sont passés de 3544 à 3789 durant les huit premiers mois 2015 (+6,9%).

Régime	Nombre de projets			Investissements en MD			Emplois		
	08M14	08M15	Evol %	08M14	08M15	Evol %	08M14	08M15	Evol %
Ariana	520	516	-0,8%	109,5	65,0	-40,6%	3133	2027	-35,3%
B.Arous	314	328	4,5%	71,3	53,7	-24,7%	1461	1355	-7,3%
Monastir	284	238	-16,2%	23,7	24,0	1,3%	1177	951	-19,2%
Nabeul	303	263	-13,2%	20,8	19,8	-4,8%	1074	881	-18,0%
Sfax	585	543	-7,2%	145,7	66,7	-54,2%	2921	2009	-31,2%
Sousse	491	530	7,9%	120,2	80,0	-33,4%	2200	2474	12,5%
Tunis	1507	1480	-1,8%	325,7	304,7	-6,4%	7895	6814	-13,7%
Autres	2299	2381	3,6%	328,1	267,2	-18,6%	7547	7695	2,0%
TOTAL	6303	6279	-0,4%	1145,0	881,1	-23,0%	27408	24206	-11,7%

LES INVESTISSEMENTS À PARTICIPATION ÉTRANGÈRE

Les investissements à participation étrangère dans les activités de service sont passés de 126.8 MD lors des huit premiers mois 2014 à 151.7 MD durant les huit premiers mois 2015, enregistrant ainsi une hausse de 19.6%. Cette hausse est due essentiellement aux projets de 100% étrangers dont l'investissement a atteint 43.2 MD contre 19.7 MD durant les huit premiers mois 2014, soit une augmentation de 119.3%, tout comme les projets de partenariat dont les investissements sont passés de 107.1 MD à 108.5 MD durant les huit premiers mois 2015, soit une hausse de 1.3%.

Il est à signaler aussi que le nombre des projets à participation étrangère a diminué de 0.2% en passant de 811 à 809 durant les huit premiers mois 2015, alors que les emplois à créer qui ont progressé de 1.3% en passant de 4137 postes d'emplois à 4192 durant la même période.

Investissements à participation étrangère (services)

	Nombre de projets			Investissements en MD			Emplois		
	08M14	08M15	Evol %	08M14	08M15	Evol %	08M14	08M15	Evol %
Total Export	565	590	4,4%	21,0	15,9	-24,3%	2517	2461	-2,2%
Mixtes	144	146	1,4%	7,1	7,2	1,4%	904	1005	11,2%
Etrangers	421	444	5,5%	13,9	8,7	-37,4%	1613	1456	-9,7%
Marché local	246	219	-11,0%	105,8	135,8	28,4%	1620	1731	6,9%
Mixtes	169	126	-25,4%	100,0	101,3	1,3%	1253	1049	-16,3%
Etrangers	77	93	20,8%	5,8	34,5	494,8%	367	682	85,8%
Total services	811	809	-0,2%	126,8	151,7	19,6%	4137	4192	1,3%
Mixtes	313	272	-13,1%	107,1	108,5	1,3%	2157	2054	-4,8%
Etrangers	498	537	7,8%	19,7	43,2	119,3%	1980	2138	8,0%

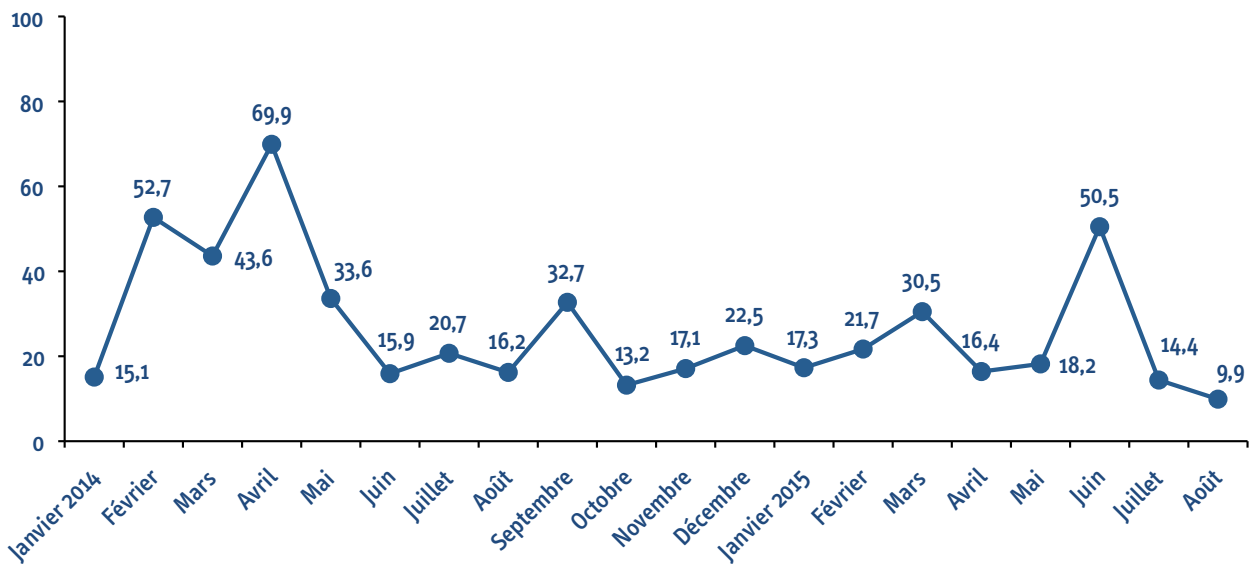


LES SERVICES CONNEXES À L'INDUSTRIE

Au niveau des services connexes à l'industrie, l'investissement déclaré qui représente 20,3 % de l'investissement total déclaré dans les activités de service, a enregistré une baisse de 33,2%, passant de 267,8 MD au cours des huit premiers mois 2014 à 178,9 MD durant les huit premiers mois 2015.

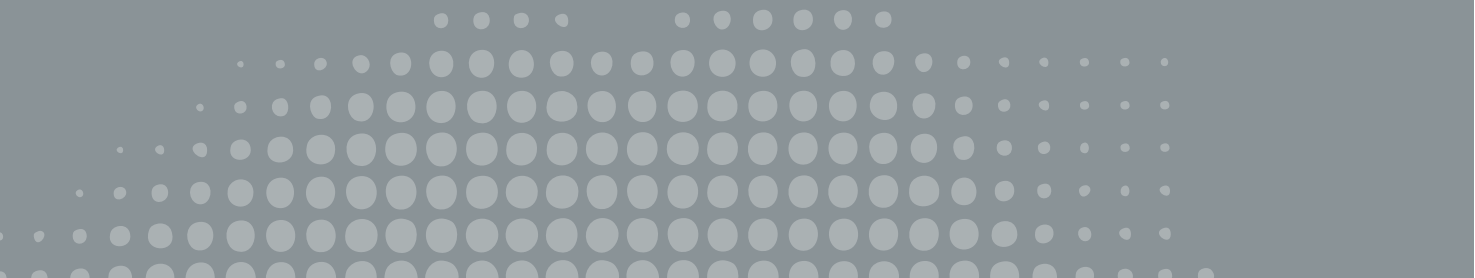
Par ailleurs, il est à noter que le nombre de projets connexes à l'industrie a augmenté de 5,9% en passant de 3696 à 3913, tout comme le nombre des emplois y afférents qui est passé de 10790 postes d'emplois à 10857 au cours des huit premiers mois 2015 enregistrant ainsi un accroissement de 0,6%.

Evolution des investissements déclarés dans les activités des services connexes à l'industrie en MD





Annexes



INDUSTRIE

Investissement (en MD)

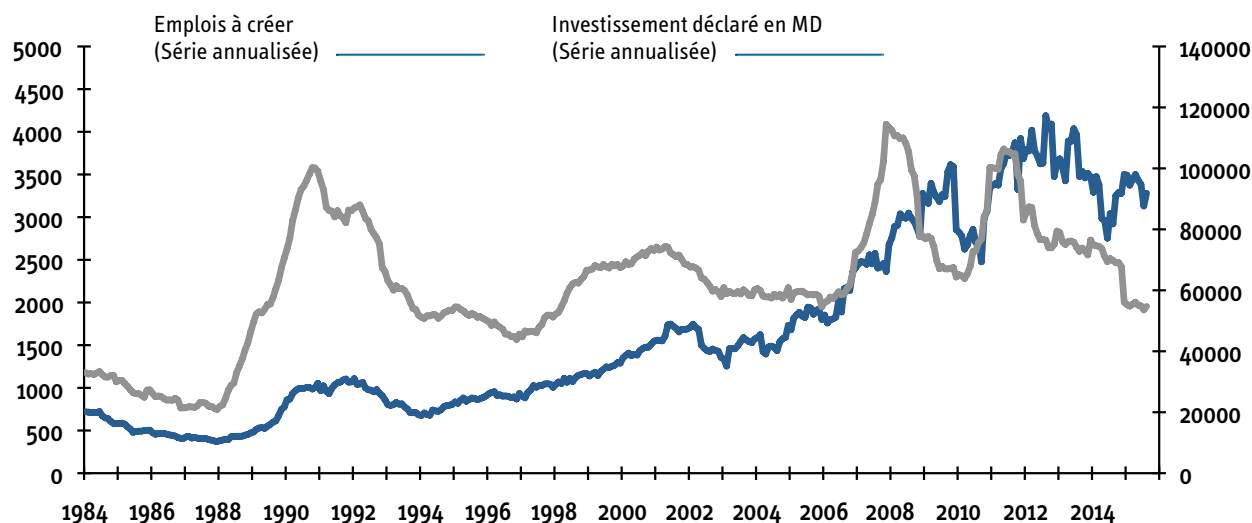
	Janv	Fév	Mars	Avril	Mai	Juin	Juil	Août	Sept	Oct	Nov	Déc	Total
2009	198,4	299,1	450,4	139,9	163,3	139,3	361,0	94,6	400,8	200,3	125,4	281,5	2854,0
2010	168,8	251,3	298,3	190,0	273,8	210,0	205,6	114,0	157,8	718,6	197,6	558,5	3344,3
2011	199,1	270,0	280,0	387,4	331,9	342,2	165,6	160,6	261,3	170,2	795,6	320,5	3684,4
2012	305,1	256,0	523,2	145,5	273,8	247,1	174,0	716,9	112,5	220,7	181,0	475,8	3631,6
2013	357,3	153,0	368,0	611,4	270,1	395,7	102,8	228,4	172,4	141,7	234,5	436,7	3472,0
2014	174,3	337,3	274,6	212,8	250,1	185,6	391,8	106,9	503,8	179,9	225,0	658,1	3500,2
2015	166,7	218,8	340,7	272,7	182,7	135,7	139,7	257,1					1714,1

Emplois à créer

	Janv	Fév	Mars	Avril	Mai	Juin	Juil	Août	Sept	Oct	Nov	Déc	Total
2009	4512	6111	7970	4174	5028	3771	4864	3143	5732	5576	6124	7349	64354
2010	5269	5724	7086	5760	7512	8612	5038	5926	6808	13072	7984	21474	100265
2011	5200	5534	6827	10651	9261	7733	4959	5197	6880	6253	5840	8722	83057
2012	7521	7560	6594	4656	6669	5794	5074	4912	4416	6209	6978	13098	79481
2013	7002	4535	5750	5599	6823	5444	3352	3598	5491	5258	5642	17977	76471
2014	5388	4262	5560	4862	4236	3734	4397	2937	4756	5773	4301	6254	56460
2015	4651	3742	6216	5522	3226	3533	3070	4078					34038

Nombre de projets

	Janv	Fév	Mars	Avril	Mai	Juin	Juil	Août	Sept	Oct	Nov	Déc	Total
2009	236	265	366	276	270	275	243	236	254	290	265	336	3312
2010	267	282	417	344	340	335	264	244	277	363	359	671	4163
2011	270	242	408	341	402	348	265	274	346	353	288	382	3919
2012	381	338	456	325	386	363	259	241	283	328	300	462	4122
2013	335	277	398	295	336	327	235	162	274	246	325	713	3923
2014	324	319	398	334	365	326	239	219	321	305	281	388	3819
2015	295	302	389	336	262	289	200	219					2292



(Le graphique représente le cumul glissant sur 12 mois du montant des investissements en MD et de l'emploi à créer)

Croissance de l'investissement en août et en rythme annuel = -6,3%

INDUSTRIES TOTALEMENT EXPORTATRICES

Investissement (en MD)

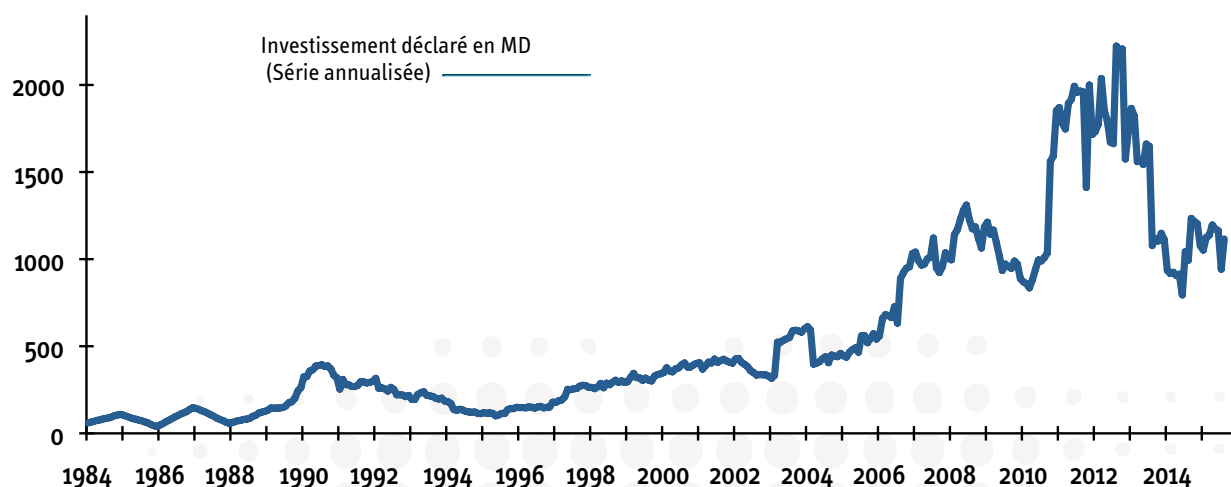
	Janv	Fév	Mars	Avril	Mai	Juin	Juil	Août	Sept	Oct	Nov	Déc	Total
2009	79,9	144,8	100,0	39,5	46,7	42,6	95,4	40,3	45,6	82,9	58,3	112,1	888,1
2010	61,2	135,6	74,5	85,2	105,2	98,9	90,0	58,9	72,6	607,9	90,0	371,9	1851,9
2011	79,7	46,1	40,7	230,8	129,6	174,0	56,4	65,5	67,2	60,3	677,6	88,1	1716,0
2012	96,9	88,2	302,6	47,1	69,3	52,5	47,5	625,6	45,6	65,4	46,2	246,5	1733,4
2013	228,9	44,9	40,3	55,8	44,7	169,5	34,5	56,3	84,0	52,8	90,2	210,0	1111,9
2014	53,4	26,1	47,3	37,2	52,8	50,4	282,5	7,3	324,2	35,4	77,4	83,3	1077,3
2015	28,4	98,6	60,7	95,0	31,0	39,7	61,2	181,3					595,9

Emplois à créer

	Janv	Fév	Mars	Avril	Mai	Juin	Juil	Août	Sept	Oct	Nov	Déc	Total
2009	2869	3879	4741	2397	2837	1831	2874	1765	2930	3393	4354	4953	38823
2010	2992	4186	3696	3505	4540	6387	3329	4467	4830	11063	6339	19027	74361
2011	2901	2537	3266	7437	5496	4766	2865	2998	3542	3724	3986	4764	48282
2012	3980	3981	2742	2679	3094	1975	2266	3370	2570	3601	3629	9540	43427
2013	3897	2805	2113	2507	3300	2073	1810	1295	3481	3256	3670	14715	44922
2014	2879	1643	2170	2259	1341	1308	2687	965	2038	2623	1992	3105	25010
2015	1898	1517	2245	3135	1178	1343	1870	2612					15798

Nombre de projets

	Janv	Fév	Mars	Avril	Mai	Juin	Juil	Août	Sept	Oct	Nov	Déc	Total
2009	72	76	88	90	66	68	65	69	76	76	92	110	948
2010	81	95	96	116	87	107	91	72	111	150	151	428	1585
2011	83	65	92	76	116	104	82	86	104	97	89	144	1138
2012	98	91	91	89	79	80	63	87	87	90	93	202	1150
2013	90	80	63	61	86	65	63	53	84	88	120	404	1257
2014	76	69	76	84	79	61	68	40	80	79	73	71	856
2015	62	68	79	84	47	61	52	65					518



(Le graphique représente le cumul glissant sur 12 mois du montant des investissements en MD)

Croissance de l'investissement en août et en rythme annuel = +3,6%

SERVICES

Investissement (en MD)

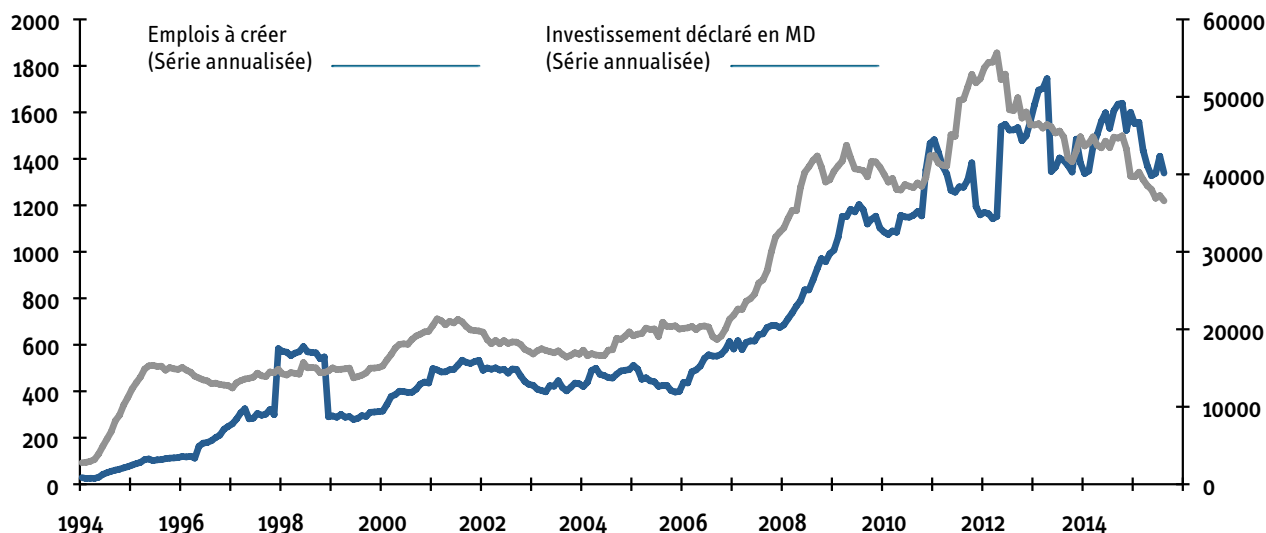
	Janv	Fév	Mars	Avril	Mai	Juin	Juil	Août	Sept	Oct	Nov	Déc	Total
2009	72,3	151,7	181,8	113,9	105,3	94,5	85,1	49,0	43,5	107,4	48,9	48,7	1102,1
2010	55,2	141,1	197,2	108,1	178,1	88,1	83,9	56,9	59,7	88,8	246,7	162,9	1466,7
2011	71,3	86,6	137,8	76,4	107,1	79,8	107,3	54,8	90,4	163,4	58,3	127,2	1160,4
2012	82,0	81,0	115,9	84,8	493,9	89,7	82,4	55,5	100,4	107,1	78,6	189,5	1560,8
2013	153,7	144,5	122,2	127,5	94,6	107,7	134,2	44,7	79,2	78,4	220,4	86,4	1393,5
2014	108,6	155,5	227,7	180,6	151,6	144,8	55,5	120,3	107,5	82,5	103,6	164,1	1602,3
2015	59,5	161,6	105,7	113,2	109,2	154,9	129,3	47,7					881,1

Emplois à créer

	Janv	Fév	Mars	Avril	Mai	Juin	Juil	Août	Sept	Oct	Nov	Déc	Total
2009	3734	4333	3769	4872	3486	2683	2905	2699	2328	4682	2423	3029	40943
2010	2804	3315	4252	3437	3419	3421	2969	2503	2937	4252	3554	5834	42697
2011	2813	2360	3995	3331	7447	3188	7341	2641	4492	5907	2464	6347	52326
2012	4253	3043	4030	4524	4015	3880	2743	2528	6164	3266	3260	4681	46387
2013	4238	3207	3461	4974	3729	3086	3265	1762	3433	2816	4641	6516	45128
2014	3039	3567	4293	3906	3402	3947	2155	3118	3306	3115	2974	3001	39823
2015	2960	4165	3311	3112	2908	2816	2494	2440					24206

Nombre de projets

	Janv	Fév	Mars	Avril	Mai	Juin	Juil	Août	Sept	Oct	Nov	Déc	Total
2009	644	564	643	624	560	566	489	516	507	633	526	637	6909
2010	613	595	812	649	632	677	557	515	599	739	677	1081	8146
2011	476	478	708	680	642	607	517	550	598	658	609	863	7386
2012	801	701	913	840	869	784	663	683	728	793	749	933	9457
2013	780	703	802	808	866	699	658	517	757	722	866	1717	9895
2014	794	779	856	897	810	816	648	705	848	810	782	873	9618
2015	921	849	827	800	810	780	686	606					6279



(le graphique représente le cumul glissant sur 12 mois du montant des investissements en MD et de l'emploi à créer)

Croissance de l'investissement en août et en rythme annuel = -16,3%